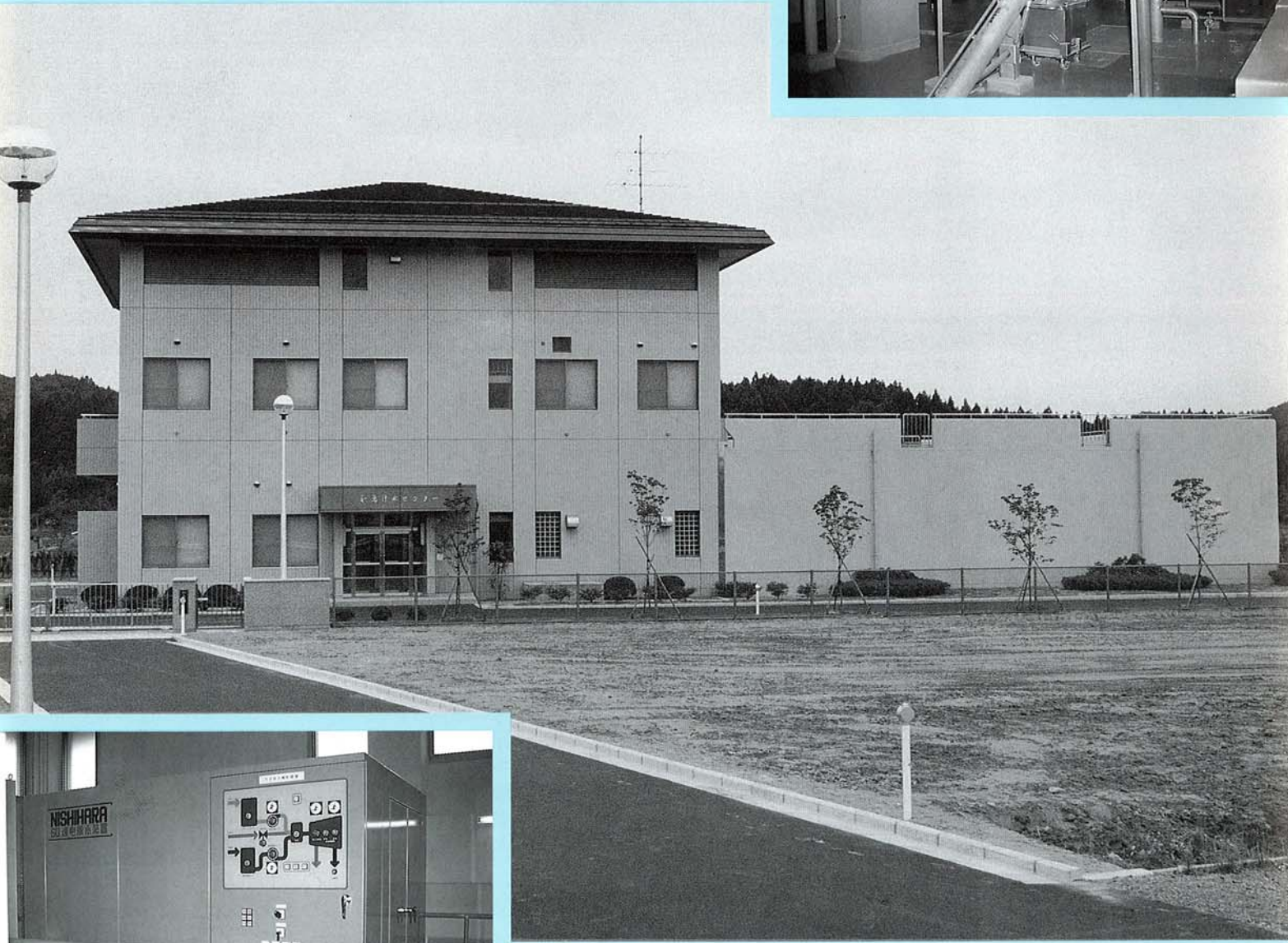
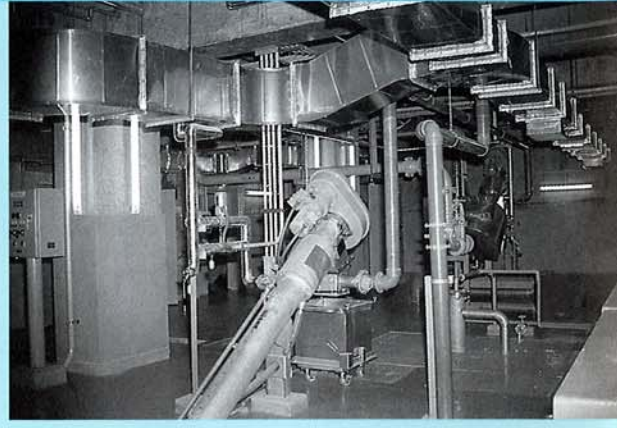


住みよい和島にするために  
環境整備が進みます



和島浄水センター完成

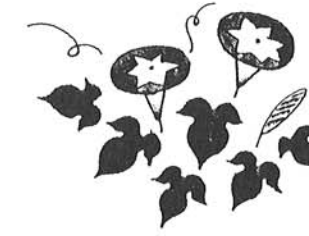


よう  
きなさったね

村田 久住由加子さん

はじめまして、昨年の六月中旬に、燕市から和島村に、嫁いで来ました。久住由加子です。  
家族は、嫁ぎ先のお父さん、お母さん、夫、満八カ月になる子供、そして、私の五人です。  
「村の印象、生活習慣の違い」  
実家とは、全く違って、村全体が、自然に囲まれて、のどかだと思えました。  
バイパスが出来て、交通の便が良い、ただ、小学校への、通学距離が長いのに、驚きました。  
又、勤め先が、吉田町なので、通勤時間、一日の生活習慣が、変わりました。  
「村への要望」  
子供と一緒に、遊べる公園が、あるといいですね。  
又、小学校への通勤用の、マイ

クロスが、出るといいなあと思いました。  
以上ですが、まだ、村の事では未熟ですので、皆様から、教わる事が多いと思えますがよろしくお願ひ致します。  
又、私自身、仕事と子育てを、両立させる事は、大変だと、実感しましたがこれからも、がんばっていききたいと思えます。



編集室より

今年もタヒチの子供達が和島村にやってきました。平日（月曜日から金曜日）はほとんど毎日体育館に集まってみんなで遊んだり、ビデオをみたりしています。

昨年までは、私はまだ学生をやっていたのでタヒチの子供たちとは、B&Gのプールで顔を合わせたり、道ですれちがったりという程度で、直接関わってはいませんでした。ですが今年は役場の職員という立場でタヒチの子供達と接することになったので、去年とは少しちがいます。

7月6日午後3時タヒチの子供達が和島村に到着しました。「少しでもいいから話せないかな」と思っている反面、「私は英語が苦手なんだ」という思いがあり、Hello・Bonjour(どちらもこんにちはという意味)という言葉さえ私の口からは出ませんでした。それから2、3日、どうしても話すことができず、毎日「ニコニコ」するだけの日が続きました。タヒチの子供達も私に対し笑顔を見せてくれるのですが、私が話せないことに気づいたらしく、私の近くに米でも笑顔だけで通りすぎていく日々が続きました。

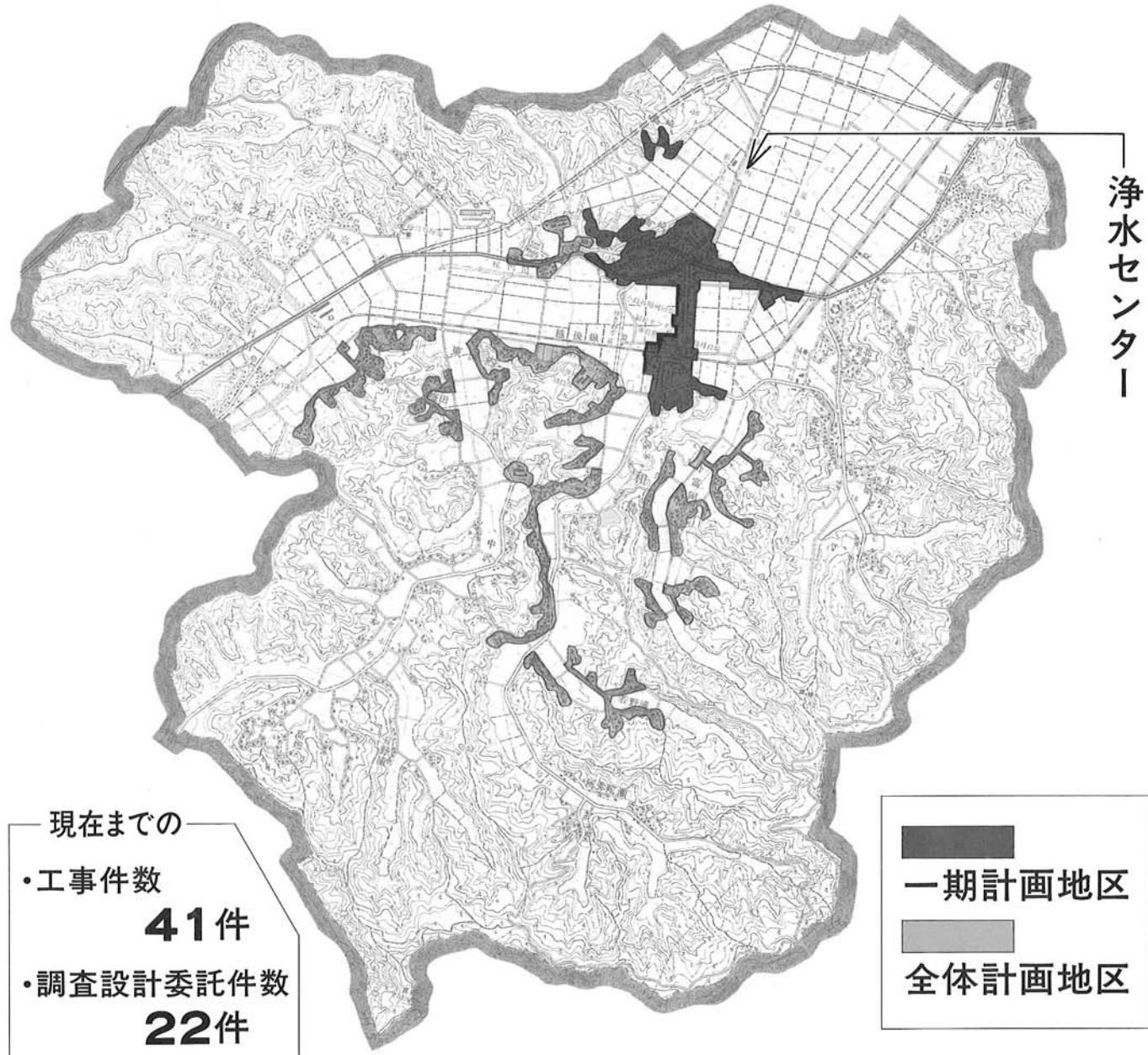
5日くらいすぎたころからでしょうか「これじゃいけない」と和英辞典を片手に少しずつ話しかけるようになりました。それからはどうにかこうにか知っている単語を並べ、わからない単語を人に聞きながら話をするようになりました。

学生の時は「英語なんて…」と思っていましたが、今になってみるともっとちゃんとやっておくんだったなあと後悔しています。と同時に貴重な経験だなあとも思っています。

人口の動き

	6月末人口
人口	5,435人 (+1)
男	2,643人 (-1)
女	2,792人 (+2)
世帯数	1,275世帯(+1)
	( )内は前月比

# 公共下水道 供用開始地域



現在までの  
 ・工事件数 **41件**  
 ・調査設計委託件数 **22件**

■ 一期計画地区  
 ■ 全体計画地区

## 住民のこえ

村に誇れるものが  
 また一つ

和島村といえば良寛の里、八幡林遺跡が近年脚光を浴びていますがそれに又この度、快適な生活環境確保のために最重要視されている公共下水道が他町村に先駆けて、この純農村に導入され供用開始となった事は村民の一人として大きな喜びと、この上ない誇りを感じます。

今後は一人ひとりが心して乱暴な使い方、間違った使い方をせず、この近代的施設を上手に、大切に使うようにしなければなりません。

# 下水道供用開始



総事業費  
**20億786万4千円**

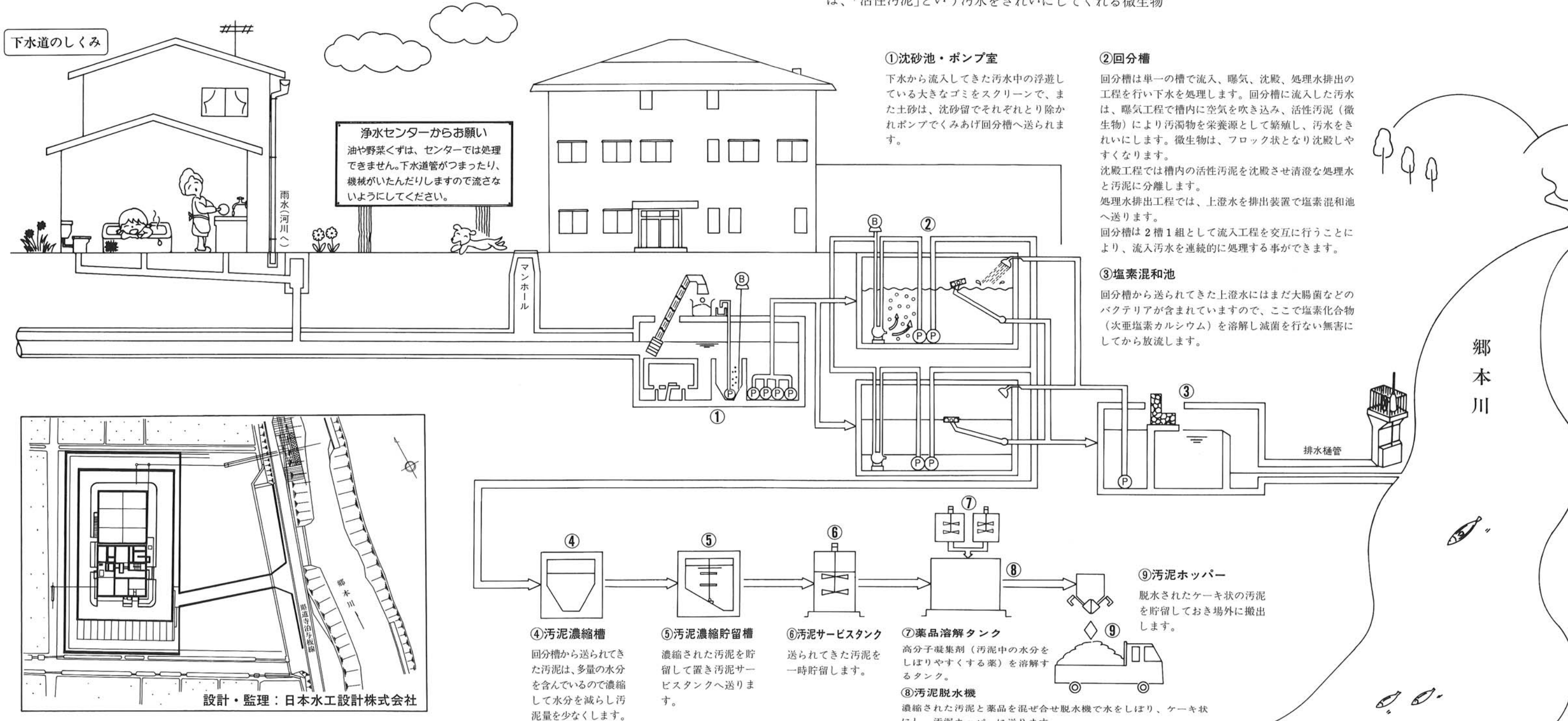
## 下水道工事に あたって

和島村役場 建設課長

下水道事業は、事業完成まで長い年月と多額の経費を必要とします。和島村は、特定環境保全公共下水道事業として、処理場を建設しました。ご承知のように、下水道事業は、浄水センターの建物とマンホールの蓋以外は、工事が完成すると皆さんの目にふれることのない道路地下の配管工事がほとんどで、危険と困難を伴う苦勞の多い事業です。また、管路工事は、冬期間、農繁期等を除いた、限られた期間になります。

今回の一部供用開始にあたって、関係各位のご協力を感じ、今後の事業推進に、特段のご理解をお願い申し上げます。

# 下水道のしくみを 知っていますか？



浄水センターからお願い  
油や野菜くずは、センターでは処理  
できません。下水道管が詰ったり、  
機械がいたんだりしますので流さな  
いようにしてください。

## 1、家庭から浄水センター迄

家庭などから出された汚水は、下水管を通して浄水センター迄送られます。下水管には勾配がついていて汚水は自然流下するのが普通ですが、地形の関係や川を横断するなど自然流下できない所ではマンホールの中に、中継ポンプを設置して汚水を流すようにしています。

## 2、浄水センター内の汚水処理

浄水センターに流入した汚水は、まず自動除塵機で水に溶けない野菜くずなどの比較的大きなゴミを取り除かれ、更に沈砂地で砂を取り除かれ、ポンプで回分槽という汚水を処理する槽に汲み上げられます。回分槽の中には、「活性汚泥」という汚水をきれいにしてくれる微生物

が多く住んでいる泥が入っています。この活性汚泥に汚水を入れ、ブローという機械で空気を吹き込んで良くかきまぜ(「ばっ気」といいます)てやると、微生物は汚水中の有機物を食べて分解したり、また沈みやすい泥のかたまり(活性汚泥)を作ります。そしてばっ気を止めてやると活性汚泥は下に沈み、上澄みはきれいな水(処理水)になります。この処理水を排出装置で排水し、大腸菌などを殺菌する滅菌設備を通して河川に放流しています。

また、活性汚泥はだんだん増えていくため、余分な汚泥を引き抜き、これを濃縮して、脱水機で水分を取り除き処分します。

### ①沈砂池・ポンプ室

下水から流入してきた汚水中の浮遊している大きなゴミをスクリーンで、また土砂は、沈砂留でそれぞれとり除かれポンプでくみあげ回分槽へ送られます。

### ②回分槽

回分槽は単一の槽で流入、曝気、沈殿、処理水排出の工程を行い下水を処理します。回分槽に流入した汚水は、曝気工程で槽内に空気を吹き込み、活性汚泥(微生物)により汚濁物を栄養源として繁殖し、汚水をきれいにします。微生物は、フロック状となり沈殿しやすくなります。沈殿工程では槽内の活性汚泥を沈殿させ清澄な処理水と汚泥に分離します。処理水排出工程では、上澄水を排出装置で塩素混和池へ送ります。回分槽は2槽1組として流入工程を交互に行うことにより、流入汚水を連続的に処理することができます。

### ③塩素混和池

回分槽から送られてきた上澄水にはまだ大腸菌などのバクテリアが含まれていますので、ここで塩素化合物(次亜塩素カルシウム)を溶解し滅菌を行ない無害にしてから放流します。

### ④汚泥濃縮槽

回分槽から送られてきた汚泥は、多量の水分を含んでいるので濃縮して水分を減らし汚泥量を少なくします。

### ⑤汚泥濃縮貯留槽

濃縮された汚泥を貯留して置き汚泥サービスタンクへ送ります。

### ⑥汚泥サービスタンク

送られてきた汚泥を一時貯留します。

### ⑦薬品溶解タンク

高分子凝集剤(汚泥中の水分をしぼりやすくする薬)を溶解するタンク。

### ⑧汚泥脱水機

濃縮された汚泥と薬品を混ぜ合せ脱水機で水をしぼり、ケーキ状にし、汚泥ホッパーに送ります。

### ⑨汚泥ホッパー

脱水されたケーキ状の汚泥を貯留しておき場外に搬出します。

※浄水センターは最新の機器を導入した衛生的な施設です。施設をご覧になりたい方は、部落・グループ等で建設課までご連絡下さい。電話 74-3111 内線46番

# あなたの歯

## ～今、あなたの

### 大人の歯がなくなるとき

#### (成人歯科保健)

歯は痛みを感じたり、グラグラしてくると初めて歯槽のうろう?と思いますが、忙しさにまかせてつい油断し抜くはめになる事が多いものです。

県では「むし歯半減運動」をスタートしてから、むし歯は減ってきました。けれども年齢の増加と共に歯を失う率が減らないのが現状です。

大切な歯を失う原因は歯周疾患(歯槽のうろう)によるものです。(図1) 30代後半～歯周疾患の割合が70%を越え年齢と共に増加します。自分の歯で食事ができなくなると、消化力の低下・発声・顔貌の変化・味覚の低下をおこします。

中高年より成人病が気になりだすように、自分の歯が抜けてゆく事にもっと関心を深めていただきたいと思います。

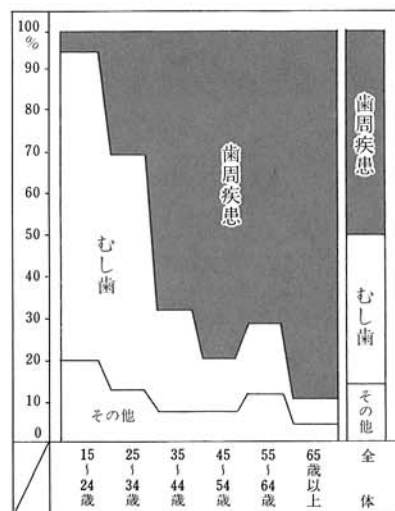


図1 歯の抜ける原因

### Lesson 1 むし歯がないのになぜ、抜いてしまうの?

#### むし歯でも、抜かなくてもよい歯

##### むし歯でボロボロの歯

写真の歯は、むし歯によって歯の頭の部分がボロボロになってしまい、歯の根の治療をしたところです。



歯の頭はいくらボロボロになっても、歯の根さえしっかりしていれば治療は可能です。しかし歯の根が歯周病でグラグラしていると、治療は困難となります。

##### 治療によって抜かなくてもよい歯

その後冠をかぶせ、見た目にも、機能的にも回復した状態です。



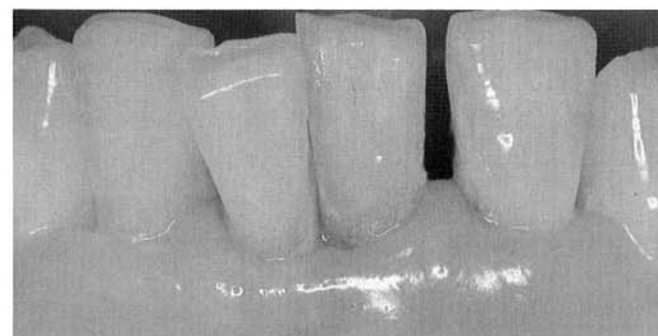
# 元気ですか? (全3回)

## 歯に危険信号が...~

### むし歯がないのに、抜かなければならない歯 (歯周病になった歯)

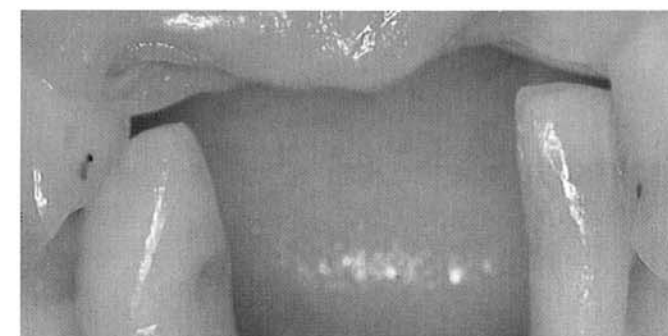
#### むし歯がないと油断していたら...

写真の歯は一見むし歯もなく正常な状態に見えますが、歯周病が重度に進行していて歯はグラグラの状態でした。



#### 歯を抜くことになりました

やむなく歯を3本抜いて、入れ歯を装着する事になってしまいました。



むし歯がない人ほどついつい油断して、日頃の手入れがおろそかになり、歯周病になってしまう場合が多いようです。常に自分の口の中に注意しましょう。

### Lesson 2 思いあたる歯の症状がありませんか?

#### 歯周病(歯槽のうろう)自己診断表

- ①歯石がついていませんか?
- ②歯肉が赤く充血し、はれていませんか?
- ③歯をみがいた時、出血しませんか?
- ④お口の中からいやなおい気はしませんか?
- ⑤歯肉を押すと、ウミが出ませんか?
- ⑥食べ物がよく歯にはさまりませんか?
- ⑦水やお湯を飲むと、歯肉がしみませんか?
- ⑧朝起きたときに、口の中がねばついて不快ではありませんか?
- ⑨歯がぐらぐらしていませんか?
- ⑩歯がぐらついて、物が食べにくくないですか?
- ⑪歯肉がやせて、歯が長く見えるようになっていませんか?





# マナビーくんの部屋

～ 生涯学習情報 ～

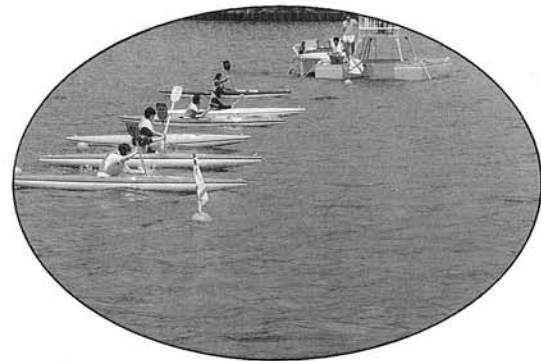
## B&Gスポーツ大会

6月27日に津川町B&G海洋センターにおいて、B&Gスポーツ大会、新潟県大会が開催され各競技で熱戦がくり広げられました。

この結果、カヌー中学生男女・ローボート男女が8月10日愛媛県で開催される全国大会に出場します。

成績は次のとおりです。

- ◎カヌー競技
  - 中学生男子の部
    - 1位 関川 大樹
    - 2位 小谷松泰之
  - 中学生女子の部
    - 1位 小川由美子
    - 3位 久住 麻貴
- ◎ローボート競技
  - 男子の部
    - 1位 (久住圭一郎・大宮 博樹)  
(大矢幸之介・加勢 恒也)
  - 女子の部
    - 1位 (五十嵐公美・山口 友恵)  
(五十嵐嘉子・早川亜沙美)



## 成人式挙行

八月十五日(日)に和島村勤労福祉センターにおいて成人式が行われます。今年の対象者は、昭和四十七年四月二日生まれから昭和四十八年四月一日の成人です。当日は、式典の後記念講演が予定されております。



### 16ミリ映写機操作技術講習会

16ミリ映写機の操作の仕方の講習会を左記の日程で開催いたします。  
この講習会を受講されたと「16ミリ映写資格認定証」を取得できます。  
この機会に資格を取得され、日常生活や学習活動、社会活動に御利用ください。

記  
日時 八月二十二日(日) 午前九時～午後四時  
会場 「ゆきわり荘」  
受講料 無料  
申込み 八月十七日(火)までに教育委員会へ

# ふるさとづくりに生かします あなたの固定資産税

—— ただししい評価とおりない負担 ——

### 固定資産税とは?

- 固定資産税とは、土地、家屋、償却資産の毎年1月1日現在の所有者が、その資産のある市町村にその資産価格に応じて納める税です。
- 土地と家屋については、3年ごとに評価替えが行

われます。次の評価替えは、平成6年度です。  
●平成6年度の評価替えから、土地(宅地)の評価は、地価公示価格の7割程度を目標に、評価の均衡化・適正化を図ることとしています。

### 土地評価の適正化～公平と信頼のハーモニー～

- 土地の価格には、公的土地評価といわれるものだけでも、①地価公示価格(国土庁土地鑑定委員会)、地価調査価格(都道府県)、②相続税評価額(国税

局)、③固定資産税評価額(市町村)があります。  
●平成元年に成立した「土地基本法」において、公的土地評価相互の均衡と適正化を図ることがはっきりと定められました。(土地基本法第16条)  
●平成6年度の評価替えでは、土地(宅地)の評価について、全国一律に地価公示価格の7割程度を目標に、評価の均衡化・適正化を推進することとされています。  
●評価の上昇率は地区によって差がでることが予想されますが、当村の宅地平均で約2倍程度になると思われま

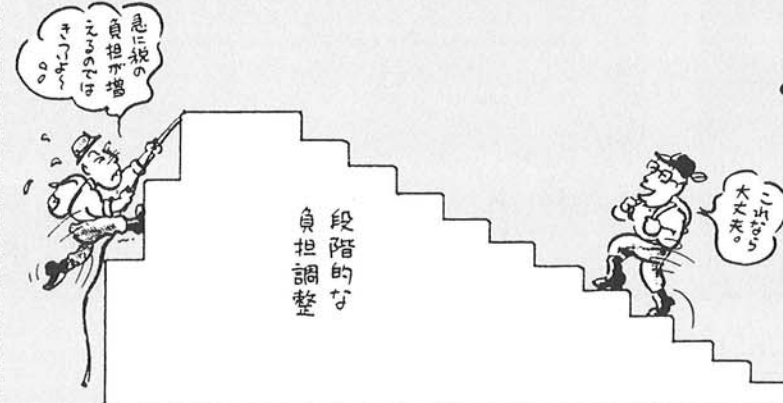


### 適切な税負担の調整～負担は急に増えません～

- 今回の評価替えは、基本的に評価の均衡化・適正化を図ることが目的であり、これによって増税をしようとするものではありません。
- 固定資産税の評価替えに伴う税負担については、去る平成5年3月末に公布された地方税法等の一部を改正する法律により、
  - ◇住宅用地に係る課税標準の特例措置の拡充
  - ◇前年度の税額を基礎とした、現行よりなだらかな負担調整措置
 をはじめとした総合的かつ適切な調整措置が講じられています。



- これにより例えば、今回の評価が3倍に上がる住宅用地(200㎡)であっても
  - ◇土地……前年度の5%増加
  - ◇家屋……平成5年度に比べ少なくとも3%の軽減
 となり、税負担の増加を極力抑制したものとなっています。



## 東保内工業団地に青木精密工業株式会社の企業進出が決定しました

東保内工業団地に青木精密工業株式会社の企業進出が決定しました。

6月28日、埼玉県川口市に本社がある青木精密工業株式会社が東保内辺張地内に企業進出することが決定し、進出協定調印式が役場で行われました。

会社は伝動機製造部門を主とした業種で現在 280名の社員がいます。

今後の東保内工業団地造成事業は長岡地域土地開発公社和島事業所が実施いたしますが、平成5年11月まで用地取得、平成6年10月頃まで造成工業を完了し、12月に用地を会社へ引き渡す計画となっています。



以来、九年間に渡り地域福祉の向上に務められ、現在に至る。

- 和島村婦人協議会  
永年に渡り歳末たすけあい募金活動や、老人ホームの慰問などの奉仕活動を積極的に行っている。
- 和島民踊有志会  
毎年一回、三島町の特別養護老人ホームみしま園を慰問し、民謡、唄などを披露する活動を行っている。
- 福寿会  
昭和六十二年より実施の配食サービス事業において、老人に弁当を作り、配達する等の奉仕活動を行っている。

尚、皆さんは七月七日寺泊町体育館で開催された第四十三回三古社会福祉大会においても先の功績により表彰を受けられました。



おめでとう

去る六月二十一日ゆきわり荘において、村社会福祉協議会の理事・評議員会が開催されました。この席上、永年村の社会福祉に貢献された次の方、団体が村社会福祉協議会表彰規程により表彰を受けられました。

- 阿部 金次郎(荒巻)  
荒巻、根小屋地区の単位老人クラブ会長として、六年間に渡り地域老人クラブの発展と、老人福祉に貢献されました。
- 藤田 久四郎(上小島谷)
- 山口 艶子(両高)
- 小黒 勲(上桐)
- 長谷川 秀郎(小谷)

昭和五十八年に民生委員に就任

## 言葉をこえた友情の輪

7月10日、福祉センター遊戯室では少年教室の子供達と、夕日の子供達の交流会が行われました。

初めはお互いに、話したいけど話せないといった様子で、とまどっていた子供達も時間がたつにつれ、名前をきき合い、どうにかこうにか交流ができるようになりました。言葉は通じなくてもどうにかして、自分の意志を伝えようとしている子供達に感心させられた一日でした。



福祉功労者並びに団体を表彰

# おらがあらの出来事

## みんなで住みよい和島をつくりましょう

6月30日、くもり空の下、桐島小学校の3・4年生が道徳活動の一貫として、良寛の里の花壇にパンジー・サルビアなどの花の苗を植えました。

7月6日には、北辰中学校の生徒により通学路のゴミひろいも行なわれました。子供達のおかげで、また一段と和島村がきれいに住みよい環境になりました。



## 三郡、古志郡連合消防演習 in WASIMA

7月4日、真夏日和の晴天の中、三島、古志郡連合消防演習が行われました。越路町、三島町、与板町、出雲崎町、寺泊町、山古志村、和島村から総勢 520名の消防団員の方々が、和島村公民館前に集まり、小隊訓練や分裂行進などの演習を行いました。

写真は、地元婦人部による初期消化訓練の様子です。皆さん、くれぐれも火災には注意しましょう。



## みんな上手にできたかな?

7月10日午前中、福祉センターの調理室では、チビッコ料理教室が開かれました。小学生の男の子、女の子が、なれない手つきで包丁をもち、一生懸命に料理づくりにとりこんでいました。野菜の皮をむいたり、きざんだり、きつとおいしいお昼ごはんができたことでしょう。



## 強い! 下町上5連覇

6月21日から26日の6日間、公民館主催のナイターバレーボール大会が開催されました。

23チームの参加で、21日から24日予選リーグを行い、25、26日の2日間で決勝トーナメントを行いました。

この結果、下町上チームが日高チームを接戦の末破り、5連覇しました。

★成績は次のとおりです。

優勝……下町上チーム 準優勝……日高チーム  
3位……小島谷青年会・下小島谷チーム





# 良寛の情報発信



(写真 右から三行目より)

きみハいろく呂久衣  
毛くろ介れハ 今よ  
利からすとこ楚まを  
さめと言遣礼者遣に  
よく我尔はふさひた  
類名尔こそと打王ら  
ひ給ひ奈可ら  
以川こへ毛堂知転手由可無安  
春与里者 閑良数てふ名を悲  
東能都久礼者  
どの多まひ遣礼者 貞

や末可良春散登尔以由可者子  
可良春毛 い散な悲転由遣者  
祢餘者久東母  
御可へ之 師  
以散奈悲天由閑波遊可め登飛  
東の見た 安やしめ見良者い  
可に之転末之  
御可へし 貞  
東悲ハ東非春々めは数々め散  
ぎ者さ起 閑良数東可ら春奈  
尔可安やしき  
隣の与板町には良寛の弟由之が  
住んでおり、貞心のいる長岡にも  
近いことから、ある時与板の山田  
家で寄り合って歌会をされました。  
良寛は毎日、托鉢に出ている  
ので顔が陽に焼けて黒く、また着  
ている衣も黒いので、由之が良寛  
に対し、「良寛さま、あなたは顔も  
黒いし着ている衣も黒ですから今  
日からあなたをカラスというあだ  
名で呼びましょう」と言うと、「そ  
れはまた私には大変ふさわしい名  
だ」と大笑いをされながら、  
「何処へも立ちてやゆかん明  
日より、カラスという名を  
人の付くれば」  
カラスという名前を付けてくれ  
たから、明日はどこへ飛んで行こ

う、どこへ遊びに行こうと歌を詠  
む良寛にさっそく貞心が応えます。  
「山ガラス里へ行ゆけば子カ  
ラスも、誘いて行け羽根弱く  
とも」  
お師匠さま、あなたが何処かへ  
お出になるのでしたら未熟な子カ  
ラスの私も連れて行って下さい。  
と駄々をこねるものだから、良  
寛も困って、  
「誘いて行かば行かめど人の  
見て、怪しめ見らば何如にし  
てまし」  
江戸時代のことでですから、男性  
と女性が連れ立って歩くことはな  
かったものだから、「人が見て  
何というか分かったものじゃない」  
と断わります。  
しかし貞心も負けていません。  
「トビはトビ、雀は雀、鷺はサ  
ギ、カラスとカラス何が怪しき」  
と返します。  
トンビとトンビ、スズメとスズ  
メと一緒に飛んでも誰も何と  
も言いませんでしょう。あなたが  
山ガラスで私は子ガラス、一緒に  
居て何の不思議がありません。  
いわゆる打打発止のやりとりが  
ありました。  
七十数年間一人で厳しい修行を  
積み重ねて来た良寛ですが、晩年  
のごくわずかな時期に、貞心尼の  
出現によって人間らしいホノボノ  
とした生活ができたのではないで  
しょうか。

## 村長室の黒板から

和島村長 山田 貞

- 七月十九日 農業者年金受給者会議
- 二十日 三古母子福祉会
- 二十一日 社協理事評議員合同会議
- 二十二日～二十五日 議会研修 視察旅行に同行北海道へ
- 二十七日 三紫会総会
- 二十八日 青木精密㈱社長と進出協定締結、桜井杯ゴルフコンペ受賞式参列
- 二十九日 出県 各課へ連絡
- 三十日 課長会議 社会を明るくする運動会議 夜東保内センターで青木精密㈱進出同意書調印式
- 七月一日 午後 国保運営協議会
- 二日 浄水センター竣工式挙行政、午後河川改修打会土木事務所
- 四日 早期村消防演習、三古郡消防演習 前日降雨の為何れも体育館で挙行 村史編さん委員会
- 五日 桜井事務所出陣式
- 六日 出県下水道竣工御挨拶
- 二十五日 拠点都市会議
- 十六日 課長会議、土地改良事業長本間委員長土地改良要望で来庁、午後河川改修打会土木事務所
- 十八日 衆議院選挙投票 夜当選議員に御挨拶の為事務所訪問
- 十九日 遺族会法要、午後妙高山莊竣工式経過報告と竣工式の為出県
- 夕ヒチ子供達十六人來村歓迎会
- 七日 三古社会福祉大会寺泊町
- 八日～十二日 職員台湾旅行参加
- 十四日 郡内会計職員研修で挨拶



近頃長生きをしていると思うことがあふ。小学校の同級生は、北野集落では男五人女五人の十人であった。それが近所のY君が三年前に亡くなってから、男では私一人になった。そこでそう思うようになったのだから、八十四歳くらいで長生きをしていると思うのは、少し早過ぎる。生き残っているだけと言った方が、正しいかと思う。私は本来体質が強いのか弱いのか、自分で判断がつかない。生れてから二十歳で学校生活を終るまで、学校を休んだことがなかった。つまり病気をしなかった。皆勤賞精勤賞は何枚ももらっている。  
それが社会人となり就職をした年に、風邪をひき中耳炎を煩い、一週間程欠勤をした。これが病氣らしい病気をした最初である。その後退職するまでの三十九年間のうちに二週間から一ヶ月程度の病氣が四回に及んでいる。  
退職してから既に二十六年になるが、白内障の手術を受け二週間程の入院が一回だけである。その他には病氣らしい病氣はしていない。でもその反面寒がり屋である。冬は下着を含め五六枚着なければ、

## 私の健康法

北野 若井市郎

体が承知しない。靴下は三枚はかなければならない。それが六月まで続くのである。電気毛布は五月下旬まで使っている。靴下の場合には真夏日の三十度以上にならないと気持ちよく脱がれない。健康について過去をあれこれ考えてみると体質は強いのか弱いのか判断がつかない理由である。  
しかし健康との関係というものはこのような状態があたりまえなのかも知れない。一病息災と言うことをよく耳にしてきたが近頃は多病息災と言う言葉も目につくのである。年寄りの多い社会になったのだから老化現象を含め、色々の病気を背負って生きなければならぬのは当然であり、自然な姿であると思われる。この現実に対処することが大切である。  
その対処には二つのことが考えられる。一つは身体面である。健康上注意すべきことは個々によりそれぞれ異なるわけであるが、一般的には実践すること、継続することである。それには強い意志が大切である。この点については反省することが多いのである。総べての動物は食うために生きるために一日中動き廻っている。本来人間も動物である。常に体を動かすこと

## 発掘調査

一木簡や帯金具が出土

五月に再開された八幡林遺跡の調査は、順調に進んでおり、多大な成果があがっております。  
現在発掘している地点は、昨年木簡や墨で字が書かれた土器が多量に出土したI地区（ブルボン側の低地）に隣接し、豊富な地下水の中、木で作られた品々が良好に保存されていきました。  
今回の調査で発見された遺物は、素焼の土器（お椀、甕、壺）が魚箱で約二〇箱、木の道具（糸車、箸、漆塗の椀・壺、小箱、御敷）が一五箱も出土しています。これらの資料は、約四〇㎡の狭い範囲に乱雑に含まれており、同地点は、平安時代初期の人々のゴミ棄て場であったものと思われまます。  
この他特殊な遺物としては、木簡（現在内容を鑑定中）とベルトの金具があり、後者は黒漆が塗られた優品で、上級官僚の持物と推定されます。



一方、上桐の門新遺跡も調査が進展するにしたがい、多くの発見がありました。  
現在ではあたり一面が水田ですが、その下から昔の川跡がみつかりました。長い年月を通じて流れていたもので、流路を少しづつ移しながら何本もの川が重なりあっています。一番広い所で約二〇m、深さが四mとかなりの規模です。  
そこから出土した遺物に、素焼の土器が約一〇箱あります。それらが利用されていた時期は、古墳・奈良・平安の各時代で、特に平安時代のものが多数を占めます。注目されるのは、現在でもすぐに利用できるような欠損の少ない完全な形の物が多いことです。これは、集落をのみ込む水害により流されてきたか、あるいは当時の人々が祭祀に使用意図的に沈めたためであると考えられます。  
その他にも木の道具（工具・容器）や、植物（丸太・クルミ・ひょうたん・栗）など様々で、川はさしずめミニ資料館のようです。



# お知らせ

忘れずメモしよう!



## 国民年金だより

1. 特集「国民年金は私達の安心です」
2. 8月中の国民年金

## 1. 国民年金には、こんな利点があります。

— 国民年金は私達の安心です —

最近「公的年金では不安だ」という声を聞くことがあります。「民間の個人年金に入るの、国民年金には加入しない」と考えている人もいます。しかし、不安に思うことは全くありません。「国民年金」は、こんなにも頼りになる年金です。

### ①長寿社会にうれしい国民年金

働く世代が保険料を納めて年金受給を支えていくしくみで、この制度は将来も安心、確実です。

### ②年金額の三分の一は国が負担

国民年金は基礎年金額の三分の一について国が負担します。個人年金の場合は掛金で年金と保険会社の運営費、利潤を賄っています。

### ③経済変動にも強い国民年金

年金額は公的年金にしかない、自動物価スライド制によって毎年の物価上昇率に応じて確実に引き上げられます。目減りすることはありません。

### ④万一のときの保障もしっかり

不測の事態にも国民年金は備えています。障害基礎年金、遺族基礎年金がそれにあたります。

### ⑤保険料は控除し、基礎年金は無税です

国民年金保険料は全額が社会保険料控除されるので、所得税や住民税が安くなります。又、受け取る年金は、全額が無税です。税制面でも国民年金は有利な扱いとなっています。

国民年金がいかに頼りになるものなのか、ご理解いただけましたでしょうか。

国民年金は国民全員が加入し、所得保障の基本となるものです。個人年金は、それを補充するものと考えられます。まずは、必ず国民年金に加入しましょう。

## 2. 8月中の国民年金

### ◎60歳になる人

昭和8年8月2日から昭和8年9月1日生まれの人は、掛け金を掛け終わりました。

老齢基礎年金の繰り上げ請求を希望する人は請求できます。

### ◎60歳以上65歳未満の人

受給資格期間を満たすことができない人、または過去に保険料の未納や免除があるため、掛け金をして年金額を増やしたい人は、任意加入することができます。

任意加入を希望する人は、必ず役場へ届け出て下さい。

### ◎現況届を出す人

今月生まれの受給者は、現況届のハガキが郵送されてきたら、忘れずに証明を受け、自分で切手をはって出しましょう。

期間まで提出しない場合は、年金が一時差し止めになります。

ハガキを紛失した時は、国民年金係に申し出て下さい。

## 夏の交通事故防止運動

〈8月1日(日)から8月10日(火)までの10日間〉

### 〈運動のスローガン〉

夏の道 急がず あせらず ゆとりの運転

### 〈運動の重点〉

1. 一時停止の励行
2. 飲酒、過労、高速暴走運転の追放
3. 海水浴場付近における違法駐車車両の一掃等 地域の実態に合った重点事項の推進

## 国保の保険証は

### 八月三十一日が有効期限です

現在使用している「もも色」の保険証(被保険者証)の有効期限は、八月三十一日(火)となっております。その後は使用できませんので注意してください。九月一日からは新しく「レモン色」の保険証に変わります。区長さんを通して加入世帯にお届けしますので、「もも色」の保険証と引き換えに受け取ってください。

なお、現在④や⑤の保険証が発行されている世帯には後日案内いたしますので案内に従って役場までおいでください。

◎保険証の内容を確かめて 保険証を受け取ったら、氏名などに間違いがないかよく確かめてください。もし間違いがあったら届出てください。

◎かつてに訂正をしない 被保険者、住所などの異動があったときなど自分でかつてに書き直したりしないでください。かつてに書き直したりすると、保険証は無効となります。

◎長期に家を離れるとき 旅行や出張などで長期になるときや修学のために家族と離れて暮らすようになったときは、別の保険証を交付することができます。ただし、修学の場合は、在学証明書が必要でです。

◎失くしたり破れたとき 万一保険証を失くしたり、破れたりしたときは、申し出て下さい。再交付、または交換します。

◎月に一度は医療機関の窓口へ 受診するときには、必ず医療機関の窓口で月に一回確認を受けてください。

◎厚生年金などをもうようになったとき 厚生年金や各種共済組合から老齢(退職)年金を受けている人で次の要件のいずれかに該当する人は「退職者医療制度」の手続きをしてください。

一、加入期間が二十年以上  
二、四十歳以降の期間が十年以上  
◎交通事故にあったとき 保険証を使うときは、必ず役場まで届けてください。

## 永年の活動に

### 表彰状

多年にわたり少年輔導員として地域における少年非行防止活動を積極的に推進し少年の健全育成に多大な貢献をされましたことをたたえ平成五年六月十一日に小島谷駅前前の久住陽子さんに新潟県警察本部防犯課長より感謝状がおくられました。

## 善意を

### ありがとう

社会福祉に役立ててほしいと村社会福祉協議会に次の方よりご寄附をいただきました。厚くお礼申し上げます。

寺町 早川甚一郎様  
(故 早川モト様)



## 『与板警察署からのお知らせ』

平成五年度警察官の募集が次のように行われます。

- 1 採用予定日 平成六年四月一日
- 2 受験資格

昭和四十一年四月二日から昭和五十一年四月一日までに生まれた男子及び女子で、高等学校卒業程度の学力を有するもの。ただし、学校教育法による大学(短期大学を除く)を卒業した者又は、平成六年三月三十一日までに卒業する見込みの者を除く。

### 3 受付期間

七月七日(水)から八月二十日(金)までの間、近くの警察署・派出所・駐在所で受け付けています。

### 4 試験の日時・場所

\*第一次試験 平成五年九月一九日(日)  
場所 新潟市(新潟県庁)  
長岡市(長岡高校)  
上越市(直江津高校)  
\*第二次試験 平成五年十一月月上旬  
場所 新潟市

この試験は、新潟県のほか、警視庁、埼玉県、神奈川県のうち希望する都県警察を選ぶことができます。(ただし、婦人警察官については新潟県のみです。)詳しいことは、与板警察署(電話七二二三三三)又は、近くの派出所・駐在所に問い合わせして下さい。

## そだち教室公開講座のお知らせ!!

### おめえさんも

### かわえ一孫のため

### はあちゃん聞いてみなせーや〜

村では6月からお母さんの育児の相談相手となってもらうため、そだち教室をスタートしました。8月の教室は公開講座となりますので多数の公聴を期待しています。

- 日時 8月28日(土) 午前9時30分~11時
- 講演テーマ 『子供の成長と祖父母の役割』
- 場所 雪割荘 講師 元北辰中学校長 久我 勇先生

### 孫育て自信わいてくるいネ

役場住民課



## 『行方不明の人を捜す相談所』(無料) 開設のお知らせ

警察では、8月中1ヵ月間「行方不明の人を捜す巡回相談所」を下表のとおり開設します。  
皆さんの家族や知り合いの人で  
・病気を苦にして家出をした  
・外出したまま行方が分からなくなった  
・出稼ぎ先から便りが途絶えた  
等で、その後消息が知れずお困りの方は、是非とも相談においでください。

相談所では、全国各地で亡くなられ、身元の分からない方の写真や、持ち物などの資料を多数用意してお待ちしております。

### 1. 巡回相談所 (午前9時から午後7時まで)

月	日	場	所
8	月 6 日 (金)	長岡警察所	(電話 32-2121)

### 2. 常設相談所 (午前9時から午後5時まで)

月	日	場	所
通年 (巡回相談日、土曜、日曜、祭日を除く)		新潟市新光町4番地1 県警察本部鑑識課	電話 284-3131 内線2573・2538

採血車  
「ゆうあい号」が  
和島村にやってきました

★日時 八月十三日(金)  
午前10時～12時  
午後1時～3時まで

★会場 福祉センター  
― 献血にご協力ください ―

## 平成6年度採用新潟県職員(看護職員) 採用選考考査受験案内について

1. 考査区分及び職種  
上級：助産婦 中級：看護婦(士)
2. 第1次考査日  
日時：平成5年9月26日(日)  
場所：新潟県庁
3. 受験申込書受付期間  
平成5年7月23日(金)から9月2日(木)まで

## NTTからのお知らせ

日頃、電話をご利用いただきましてありがとうございます。  
このほど、市内局番「74」のお客さまの電話につきまして、今までより便利にご利用いただくために、現在新しい設備の工事を行っておりますが、切り替えのため、**8月5日(休)午前2時00分から数分間電話が使えなくなります。**  
ご迷惑をおかけしますが、ご協力をお願い申し上げます。  
なお、この間に緊急通話のため、電話をご利用されるお客さまは、恐れ入りますが、和島電話交換所(三島郡和島村大字小島谷字分田3435)に緊急通話用の電話をご用意いたしますのでご利用下さい。

## 〈今月の納税〉

- ※国民健康保険料 8月分
- ※国民年金保険料 8月分
- ※幼稚園保育料 8月分
- ※保育所保育料 8月分
- ※水道使用料 8月分

※口座振替の方については、納期限3日前より振替させていただきます。再振替は、翌月の5日になります。

# お知らせ

忘れずメモしよう!

## 8月の救急診療のご案内

### 1. 休日の救急診療

		内科	外科	小児科	産婦人科	歯科
1日(日)	昼(午前9時～午後6時)	長岡休日急患診療所(健康センター内)	長岡休日急患診療所(健康センター内)	長岡休日急患診療所(健康センター内)		長岡休日急患診療所(健康センター内)
	夜(午後6時～)	中央総合病院	中央総合病院	中央総合病院	中央総合病院	
8日(日)	昼(午前9時～午後6時)	長岡休日急患診療所(健康センター内)	長岡休日急患診療所(健康センター内)	長岡休日急患診療所(健康センター内)		長岡休日急患診療所(健康センター内)
	夜(午後6時～)	立川総合病院	立川総合病院	立川総合病院	立川総合病院	
15日(日)	昼(午前9時～午後6時)	長岡休日急患診療所(健康センター内)	長岡休日急患診療所(健康センター内)	長岡休日急患診療所(健康センター内)		長岡休日急患診療所(健康センター内)
	夜(午後6時～)	長岡赤十字病院	長岡赤十字病院	長岡赤十字病院	長岡赤十字病院	
22日(日)	昼(午前9時～午後6時)	長岡休日急患診療所(健康センター内)	長岡休日急患診療所(健康センター内)	長岡休日急患診療所(健康センター内)		長岡休日急患診療所(健康センター内)
	夜(午後6時～)	中央総合病院	中央総合病院	中央総合病院	中央総合病院	
29日(日)	昼(午前9時～午後6時)	長岡休日急患診療所(健康センター内)	長岡休日急患診療所(健康センター内)	長岡休日急患診療所(健康センター内)		長岡休日急患診療所(健康センター内)
	夜(午後6時～)	立川総合病院	立川総合病院	立川総合病院	立川総合病院	

### 2. 平日夜間の救急診療

曜日	月曜日及び木曜日	火曜日及び金曜日	水曜日及び土曜日
診療科目	外科	外科	外科
病院名	立川総合病院	長岡赤十字病院	中央総合病院

◇お問い合わせは  
長岡市健康センター内  
(長岡市西千手2丁目5番1号)  
長岡市休日急患診療所 ☎ 35-8255  
長岡市休日急患歯科診療所 ☎ 33-9644  
長岡市民環境部健康課 ☎(代)32-5000  
長岡市医師会 ☎ 33-1900  
長岡市歯科医師会 ☎ 32-1430

## 「心の輪を広げる体験作文」及び 「障害者問題啓発ポスター」の募集



〈完全参加と平等〉

障害を持つ人と持たない人が、学校や社会生活、社会活動等のなかで、相互に心のふれあい体験を通じて学んだことと感じたことあるいは社会に訴えたいこと等を内容とする「心の輪を広げる体験作文」及び12月9日の「障害者の日」の普及や障害者問題に対する理解の促進等に資するための「障害者問題啓発ポスター」を、次の要領で募集します。

### I 募集の方法

#### 1. 心の輪を広げる体験作文

- (1) 募集テーマ 出会い、ふれあい、心の輪 ―学校、職場、地域でのあなたの体験を広げよう―
- (2) 応募資格 小学生以上(盲学校、聾学校並びに養護学校の小学部、中学部及び高等部の児童生徒を含む)
- (3) 応募方法 ① 募集は、小学生、中学生、高校生・一般市民の3部門別に区分する。なお、応募作品は未発表のものに限る。  
② 原則として400字詰原稿用紙(B4版縦書き)を用い、小学生、中学生は2～4枚程度、高校生・一般市民は5～8枚程度  
③ 別紙に、タイトル、住所、氏名(ふりがな)、年齢(生年月日)、性別、職業又は学校名(学年)、電話番号その他参考事項(障害の有無等)を書いて、応募作文に添付

#### 2. 障害者問題啓発ポスター

- (1) 募集テーマ 障害者の日(12月9日)を広く国民に周知する内容のポスター
- (2) 応募資格 小学生及び中学生(盲学校、聾学校並びに養護学校の小学部及び中学部の児童生徒を含む)
- (3) 応募方法 ① 募集は、小学生・中学生1部門において行う  
② 規格は、画用紙B3版(364mm×515mm)を使用、これに満たない作品は、B3版の大きさの台紙に貼付。彩色及び画材は自由  
③ 別紙に、住所、氏名(ふりがな)、年齢(生年月日)、性別、学校名(学年)、電話番号、その他参考事項(障害の有無等)を書いて、応募作品に添付

### II 応募期間

### III 応募先

### IV 表彰

- (1) 心の輪を広げる体験作文(3部門)及び障害者問題啓発ポスター(1部門)について、各部門ごとに、最優秀作品(1編)には障害者対策推進本部長(内閣総理大臣)賞及び後援の事業団より副賞(5万円相当)、優秀作品(3編)には同副本部長(内閣官房長官)賞、佳作作品(5編)には記念品を贈呈
- (2) 最優秀受賞者は、12月9日(木)に東京で開催する「障害者の日・記念の集い」へ招待し、表彰を行う。

### V その他

### VI 主催

### VII 後援

### VIII 問い合わせ先

総理府障害者対策推進本部及び各都道府県・指定都市  
NHK厚生文化事業団、朝日新聞厚生文化事業団、毎日新聞社会事業団、読売光と愛の事業団、全国社会福祉協議会、国際障害者年記念ナイスハート基金  
民生部障害福祉課 (〒950 新潟市新光町4番地1・電話 025-285-5511 2495-6 025-285-9145)

## 8月の保健衛生行事

月	日	曜	内容	対象	時間	場所
8	2	月	リハビリ	希望者	午前9時～12時	与板町志保の里荘
8	3	火	基本検診事後指導会	基本検診で異常が認められた方	午前9時30分～11時	下町下公会堂
					午後1時30分～3時	北野公会堂
8	8	日	糖尿病教室	糖検診で異常あった方～希望者	午前9時30分～2時	雪割荘
8	10	火	乳児検診	H4年8月、9月、12月生まれの乳児 H5年1月、4月、5月	午後1時～3時	福祉センター
8	13	金	献血	16歳以上～65歳未満の方	午前10時～3時	〃
8	20	金	リハビリ	希望者	午後1時～4時	〃
8	25	水	療育相談	子供の発達・情緒面・言葉がおそい等心配を持つ親と子の相談うけます	午前9時～11時30分	与板町保健センター
8	27	金	精神衛生相談(田宮病院医師)	仕事がつづかない、家より出たくなり夜おびえ不安、心配その他心と身体の相談に応じます	午後1時～3時	福祉センター
8	28	土	そだち教室―講演	公開講座になってます多数参加下さい	午前9時30分～11時	雪割荘