

3R (Reduce, Reuse, Recycle) を生活の中に

ながおかの ごみ改革

ご家族みなさんでお読みください

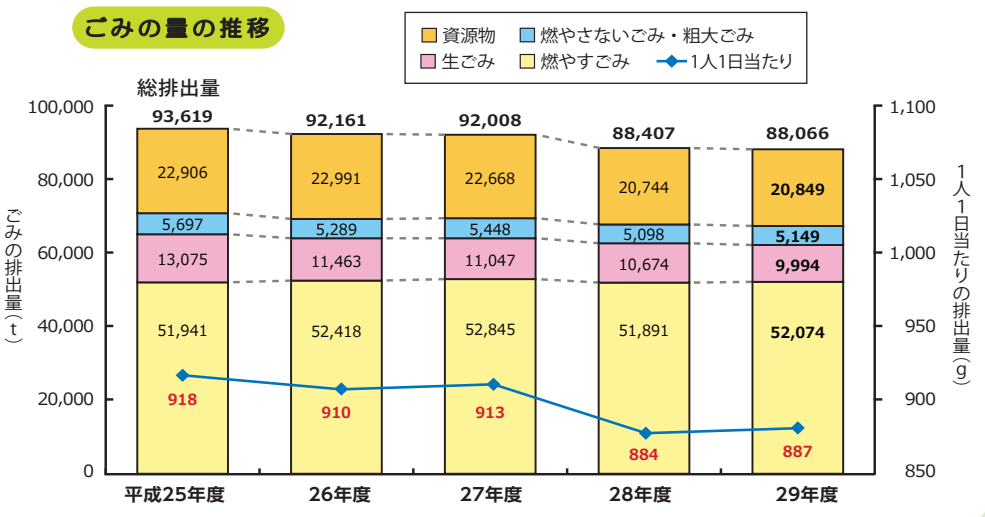
この情報誌では、長岡市のごみの現状や、ごみの減量とリサイクルを進めるための取り組みを紹介していきます



長岡の環境キャラクター ペギーちゃん

ご協力に感謝します!

平成29年度のごみと資源物

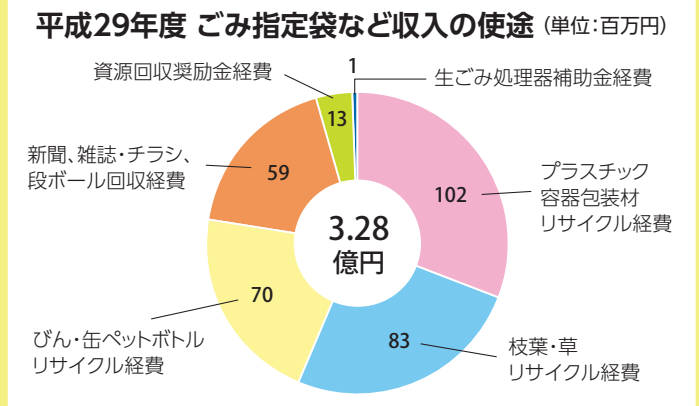


平成29年度のごみと資源物の総排出量は、平成28年度と比べ、約341トン少ない88,066トンでした。市民1日1人当たりの排出量は、884グラムから887グラムとなり、約3グラム増加していますが、ほぼ横ばいです。市民の皆さんのごみ減量へのご協力に感謝します。

一方で、「燃やすごみ」として出されたごみの中には、「生ごみ」「古紙類」など分別すれば資源となるものが、まだ多く含まれています。引き続き、ごみの分別と減量に一層のご理解とご協力をお願いします。

平成29年度 ごみと資源物の処理経費 30億7,218万円でした

これは市民1人あたり年間約11,300円です。なお、ごみ指定袋などの売り上げ収入は約3億2,800万円、この収入はすべてごみの減量とリサイクル経費にあてられています。



STOP! 不法投棄 きれいな街を守ります

不法投棄は犯罪です

不法投棄をした場合、違反者は5年以下の懲役もしくは1千万円以下の罰金またはこの併科が、法人の場合は3億円以下の罰金が科せられます。

不法投棄を発見したら?

→現場のごみはそのままにして、土地や施設の所有者、管理者に連絡しましょう。
わからない場合は、環境業務課 (☎0258-24-2837) か、各支所市民生活課へ連絡してください。管理者や警察と連携して対応にあたります。

不法投棄を許さない街へ!

地域住民や警察、民間の警備会社など関係機関と連携して、不法投棄を防止する環境づくりを推進しています。不法投棄防止パトロールや、不法投棄されやすい場所に監視カメラを設置しています。



不法投棄防止看板 交付してます

お問い合わせは環境業務課までどうぞ。(☎0258-24-2837)

2020年東京オリンピック・パラリンピック目前! メダルプロジェクトにご協力ください

2020年東京オリンピック・パラリンピックのメダルをリサイクル金属で製作する国民参画のプロジェクトです。この取り組みを通じ、「資源の有効活用をより重視する持続可能な社会の実現」をめざしています。

- ◎回収品目
携帯電話、スマートフォンの本体のみ(データを消去してから出してください。)
- ◎回収場所
アオーレ長岡東棟1階総合窓口、アオーレ長岡西棟3階市民協働センター、さいわいプラザ、西サービスセンター(リバーサイド千秋内)、環境衛生センター



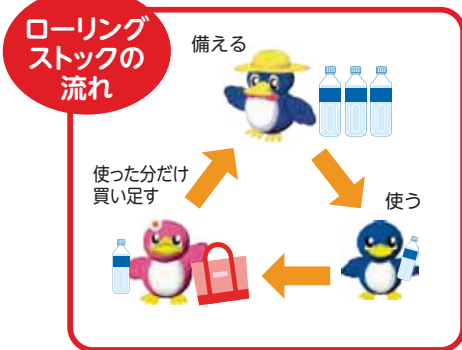
主催:公益財団法人東京オリンピック・パラリンピック競技大会組織委員会

自然災害が多発した年となりました。いざというときのために、備えましょう!

知っていますか? “ローリングストック” 食品ロスにも繋がる!新しい食糧備蓄

ローリングストックとは?

「日常的に食べて買い足す」を繰り返し、非常食として備えること。
常に新しい食糧が備蓄されるため、「気が付いたら備蓄した食糧の賞味期限が大幅に切れていた」という失敗が起こりにくくなります。災害時には普段から食卓に並ぶものが食べられるため、いざというときに安心です。



- ### どんな食糧を備蓄するの?
- 常温保存がきくもの、そのまま食べられる食品(レトルトなど)、備蓄のため賞味期限が1年程度のもの。
 - 災害時にも日常生活を維持するため、最低3日~1週間分を備蓄しましょう。
 - 日常で使いながら、残数や賞味期限を確認しましょう。 ● 自分の好きなものを中心に選ぶのがポイントです。


食糧と一緒に備蓄しておくとお便利です!

- カセットコンロ、ガスボンベ**
温かいものを食べるためには必須。レトルト食品と一緒に日常で使って買い足しながら残数を確認し、備蓄しましょう。
- ラップ**
食器を使う前にラップをまいておけば、洗う手間が省けるだけでなく、衛生的に食事を行えます。
- アルコール消毒液、除菌シート、マウスウォッシュ**
手洗いや歯磨きができる環境を確保するのが難しい状況になってしまうこともあります。備えておくとう衛生的にも安心です。

備蓄していた食品の賞味期限が切れ、大量に捨てることなくれば、食品ロスを減らすことにも繋がります!



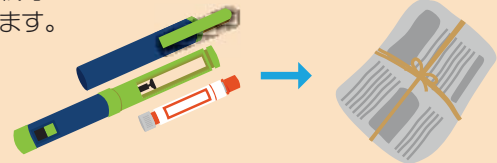
医療系ごみは、「燃やすごみ」で正しく出しましょう

感染の危険がある医療系ごみは、適切に焼却処理を行う必要があります。
 ※プラマーク  がついていても、「プラスチック容器包装材」では収集できません。



ペン型自己注射器の本体・使用済カートリッジ

新聞紙等に包みます。



ペン型自己注射器の針

①針ケースを装着します。

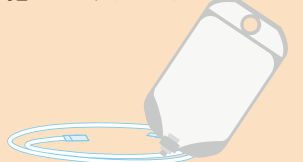


②ペットボトルなど、ふたのあるプラスチック製容器に入れてください。



輸液バッグ・チューブ類

①中の液は完全に捨ててください。




②新聞紙に包みます。



「燃やすごみ」の指定袋に入れて、「**医**」と明記してください。他の「燃やすごみ」も一緒にお出しいただけます。



 ペン型自己注射器、輸液バッグ・チューブ類以外の医療系ごみは、ごみステーションに出せません。かかりつけの医療機関にご相談ください。

ペットボトルのキャップ・ラベルは「プラスチック容器包装材」で出してください

キャップ・ラベルを外していないペットボトルは「びん・缶・ペットボトル」で収集することができません。必ずキャップ・ラベルを分けて出しましょう。



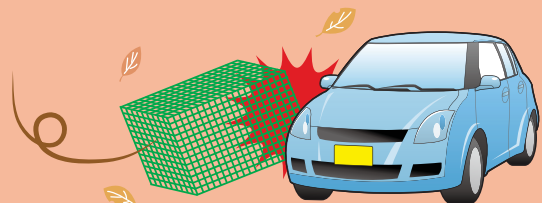
収集されなかったごみで、町内のごみ当番などに負担がかかっています

収集されずに残ったごみは、出した方に気付いていただくため、収集できない理由の書かれた黄色いステッカーが貼られます。もし、自分の出したごみに黄色いステッカーが貼られて残されていたら、ごみステーションから引きあげて、収集されない理由を確認して、正しく出し直してください。



ごみステーションの強風対策をお願いします

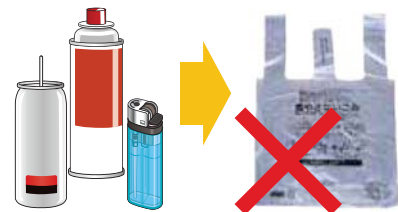
ごみ収納枠が強風で飛ばされると、人や自動車にぶつかるなどの重大事故につながりかねません。ごみ収納枠を固定する、重しを載せるなどして風で飛ばされないように、十分な管理をお願いします。



危険!

重大な事故に繋がります! 有害危険物の分別の徹底を

「燃やさないごみ」にカセットボンベ、スプレー缶、ライター等はいれしないでください。誤って「燃やさないごみ」で出すと、処理施設や収集車の火災、爆発の原因となります。



燃やさないごみの処理中に鳥越クリーンセンターで爆発が発生し、その衝撃によってシャッターが曲がってしまいました。



燃やさないごみの収集中、収集車から車両火災が発生しました。

有害危険物の正しい出し方

①中身を使い切ります。



②風通しの良い屋外でガスを抜きます。



③透明・半透明の袋に入れ「キケン」と表示を有害危険物の日に出します。



ガス抜きが難しい場合は、透明・半透明の袋に入れて環境業務課までお持ち込みください。



平成30年度 エコロジー標語コンクールの大賞作品を紹介します

※入賞作品は市のホームページで紹介しています。(トップページで「エコロジー標語コンクール」と検索)

受賞者にお聞きしました。 Q. 環境にやさしい取り組みをしていますか?

テーマ: やってみたい食品ロスを減らす取り組み



「安いじゃん」
ちょっと待ってよ
食べきれん?

東中学校3年

服部 美咲さん

私の家では、ごみを減らしてリサイクルするために、ペットボトルキャップをすてずに集めています。ペットボトルキャップはごみとしてすてれば無駄になるけど、集めてリサイクルすればワクチンとなり、人の役に立ちます。私は、これからもキャップ集めを続けて、人の役に立ちたいと思っています。また、他のエコの取り組みもしてみたいです。

テーマ: やってみたい節電の取り組み



消したかな?
指さし確認
いってきます

宮内中学校2年

関 かなえさん

私が節電について取り組んでいることは、外出前の指さし確認です。コンセントの差しっぱなしや電源を入れたままのことがないように、指をさして「よし。」と確認します。すると、消したと思っていたものもついたままだったりすることがあるので、安心します。こまめな節電が環境に優しい取り組みにつながるので、これからもしっかり続けたいです。