

# ちきゅうひろば

## 地球广场

## Chikyû Hiroba

### 内容 (ないよう) Contents

やさしい  
日本語

#### P.2 ● 義務教育就学援助制度

ぎむきょういくしゅうがくえんじょせいど

#### ● 国民健康保険の 保険料について

こくみんけんこうほけん ほけんりょう

#### ● 国民年金 保険料の 学生納付特例制度について

こくみんねんきん ほけんりょう がくせいのうふとくれいせいど

#### ● 子どもの 医療費助成について

こ いりょうひじょせい

#### P.3 ● クマ・イノシシの 対策を して ください

たいさく

#### ● 暦年と年度

れきねん ねんど

#### ● 「廃材水族館」が 5月1日(日)に リニューアルオープン

はいざいすいぞくかん がつづいたち にち

#### ● 和Cafe越路もみじの茶屋が 今年も オープンします！

わ こしじ ちゃや ことし



中文

#### P.4 ● 关于义务教育就学支援制度

#### ● 关于国民健康保険

#### ● 关于国民年金保险费 学生特别缴纳制度

#### ● 关于儿童医疗费补助制度

#### P.5 ● 小心熊和野猪的出没！

#### ● 日历年和年度

#### ● “废材水族馆” 将于5月1日(周日)装饰一新后重新开放

#### ● 和Cafe越路枫叶茶馆 今年照常营业！

#### P.6 ● The School Attendance Support System for Compulsory Education

#### ● National Health Insurance Premium

#### ● The Special System for Payments of National Pension Insurance Premiums for Students

#### ● Medical Subsidies for Children

#### P.7 ● Watch Out for Bears and Boars!

#### ● This Month's Useful Japanese Expressions ~ Rekinen and Nendo ~

#### ● Tochio's Scrap-Wood Aquarium Will Reopen

#### ● Wa Café Koshiji Momiji no Chaya Welcomes You This Year, Too

#### p.8 ● 急患診療の おしらせ

#### ● 节假日急病就诊医疗机构

#### ● Emergency Medical Facilities

English



ながおかしこくさいこうりゅう ちきゅうひろば  
長岡市国際交流センター「地球広場」

ながおかしおてどおり しみん かい  
〒940-0062 長岡市大手通2-2-6 ながおか市民センター1階

Phone: 0258-39-2714 Skype: Chikyu Hiroba で探してください。

E-mail: kouryu-c@city.nagaoka.lg.jp

ホームページ: <https://www.city.nagaoka.niigata.jp/kurashi/cate13/chikyuhiroba/>

Facebook: <https://www.facebook.com/nagaoka.chikyu.hiroba/>

ちきゅうひろば ぞうだん き  
地球広場に いつでも 相談に 来て ください！



Website



facebook



Map

### 「ちきゅうひろば」と 「市政だより」が 10言語で 読めます！

「Catalog Pocket (カタログ ポケット)」という 無料の アプリを 使って 「ちきゅうひろば」や 「市政だより」などを 10言語で 読めるようになりました。

ぜひダウンロードして 使って ください。

【言葉】日本語、英語、中国語(簡体・繁体)、韓国語、ベトナム語、タイ語、インドネシア語、  
スペイン語、ポルトガル語



iOS



Android

ぎ む きょういくしゅうがくえんじよせいど  
義務教育就学援助制度について



義務教育就学援助制度は、小学校と中学校の  
学用品<学校で使う道具>や給食<学校で出る昼ご  
飯>に払うお金に困っている家庭を助けるための  
制度です。

2022年度(2021年分)の収入が基準よりも少ない  
家庭などが申し込みをすることができます。

この制度は、毎年申し込みが必要です。  
制度についての説明や、申し込みのやり方について

サポートが必要な人は、国際交流センター  
「地球広場」に相談してください。



給食

【申し込みの場所・時間】  
教育委員会 学務課 (さいわいプラザ4階)  
月曜日から金曜日までの午前8時30分から午後7時まで  
(支所は午後5時15分まで)

持ち物: 学校から配られた就学援助費申請書  
<申し込みの紙>、印鑑<はんこ>、  
親の名前の預金通帳など



【申し込み・問い合わせ】  
教育委員会 学務課 (さいわいプラザ4階)  
TEL: 0258-39-2239  
支所の 地域振興・市民生活課 (栃尾支所は 地域振興課)

【申し込みの〆切】4月28日(木)まで

こくみんけんこうほけん ほけんりよう  
国民健康保険の保険料について

2022年4月から1年間の保険料は、2021年1月から  
2021年12月までの所得<しよく>給料<きゅうりよう>から税金が引かれた  
後のお金によって7月に決まります。

「口座振替」<銀行から自動でお金を払うこと>、  
または「納付書」<保険料を払う時に使う紙>で  
払ってください。

保険料を払うのは7月からです。



ほけんしょう



【問い合わせ】  
こくほねんきんかこくほほけんりようがかり  
国保年金課国保保険料係  
TEL: 0258-39-2220

こくみんねんきん ほけんりよう がくせいのおふとくれいせいど  
国民年金 保険料の 学生納付特例制度について

保険料を払えない学生は、申し込みをすると学校を  
卒業するまでの間の保険料を払うのを待ってもら  
うことができます。

【問い合わせ】国保年金課国民年金係 TEL: 0258-39-2250  
国保と国民年金がわからない人は、  
「長岡暮らしのしおり」(やさしい日本語・英語・中国語・  
ベトナム語)に説明があります。  
国保は51ページ、国民年金は54ページです。  
こちらのQRコードからダウンロードできます。

日本語HP ↓ 中国語HP ↓ 英語HP ↓



こ いりようひじよせい  
子どもの医療費助成について

医療費助成とは、病院に行き病気やけがの治療  
をしたり、入院したりしたときや薬局でかかる  
お金を援助する制度です。

4月の診療の分から、助成の対象は「18歳になっ  
て最初の3月31日まで」になります。

現在、受給者証<助成を受ける人が持つ紙>を  
持っていない人が助成を受けるためには、申し込みが  
必要です。

2004年4月2日から2006年4月1日までに生まれた人  
は、申込書を郵送しました。申し込みをするとき  
には、子どもの健康保険証が必要です。  
病院で受給者証を見せることができなかったとき  
も、後で申し込みをすると助成を受けることが  
できます。領収書をとっておいてください。

【申し込み・問い合わせ】  
福祉課 TEL: 0258-39-2319  
支所の 地域振興・市民生活課 (栃尾支所は 市民生活課)

クマ・イノシシの <sup>たいさく</sup> 対策を <sup>して</sup> ください

はる とうみん お 春は、冬眠が 終わった クマや イノシシが 里に  
お 降りてくること があります。子どもを 連れた クマ  
が 出ることが 増えます。  
なま そと お 生ごみを 外に 置いておかないで ください。  
クマや イノシシを 寄せ付けないように しましょう。

み ぜったい ちか クマや イノシシを 見かけても 絶対に 近づかず、  
あんぜん ぼしよ しやくしよ ちか けいさつしよ  
安全な 場所から 市役所か 近くの 警察署へ  
れんらく 連絡して ください。

と あ ちようじゅうひがいたいさくか  
問い合わせ：鳥 獣 被害対策課 TEL: 0258-39-2348



れきねん ねんど  
暦年と年度

がつついたち はじ がつ にち お ねん  
1月1日 から 始まり 12月31日に 終わる 1年を  
れきねん い 暦年と 言います。  
ねんど かいけい じ む とくてい もくてき  
年度は、会計や 事務など 特定の 目的の ために  
き ねん くぎ かつ 決められた 1年の 区切り方 です。  
にっぽん いっばんてき ねんど がつついたち  
日本の 一般的な 年度は、4月1日 から 始まり  
つぎ とし がつ にち お 次年度の 3月31日に 終わります。  
にっぽん がっこう がつ にゅうがくしき がつ  
日本の 学校では、4月に 入学式が あり 3月に  
そつぎようしき 卒業式が あります。

ことし せいれき ねん れいわ ねん  
今年は、西暦2022年、または 令和4年 です。  
ねんど れいわ ねんど  
2022年度、または 令和4年度は  
ねん がつついたち ねん がつ にち  
2022年 4月1日から 2023年 3月31日 まで です。



はいざいすいぞくかん がつついたち にち  
「廃材水族館」が 5月1日(日)に リニューアルオープン

はいざいすいぞくかん す  
「廃材水族館」では、いらなくなって 捨てられる  
もくざい つく うみ い もの てんじ  
木材などで 作った 海の 生き物たちを 展示して  
います。  
さき つ じゆん にん きねんひん  
先に 着いた 順に 50人に 記念品を プレゼント  
します。

きかん がつついたち にち がつ にち すい  
期間：5月1日(日)から 11月30日(水)まで  
かようび やす  
(火曜日は 休み)  
じかん ごぜん じ ごご じ  
時間：午前9時から 午後5時まで  
ぼしよ と ど もりめいすいこうえん  
場所：杜々の森名水公園 アトレとど  
りようきん わりよう  
料金：無料



と あ  
問い合わせ：  
と ど もりめいすいこうえん  
杜々の森名水公園  
TEL: 0258-58-3050

ちず  
地図



わ こしじ ちゃや  
和Cafe越路もみじの茶屋が 今年も オープンします!



こしじちいき えん わ こしじ  
越路地域の 「もみじ園」にある 「和Cafe越路もみじの  
ちゃや えん にわ み  
茶屋」では、きれいな もみじ園の 庭を 見ながら  
おいしい 食事を 楽しむことが できます。  
えん さくら み  
もみじ園では きれいな 桜も 見ることも できます。  
しぜん なか じかん  
自然の 中で ゆったりとした 時間を  
す 過ごしませんか?

きかん がつこのか と がつ にち か  
期間：4月9日(土)から 11月29日(火) まで  
じかん ごぜん じ ごご じ すいようび やす  
時間：午前11時から 午後5時まで(水曜日は 休み)  
と あ えん  
問い合わせ：もみじ園 TEL: 0258-92-6360



ちず  
地図



## 关于义务教育就学支援制度

义务教育就学支援制度是用于帮助由于经济上的原因对支付小学或中学的学习用品费以及学校午餐费等有困难的家庭进行补助的一项制度。

2022年度的收入(2021年中的实际收入)低于标准以下的家庭都可以进行申请。

另外,每年都必须提交一次申请(即使去年已经获得批准,今年仍需要重新申请)

有关该制度的详细说明,以及申请方法等需要帮助的人士,请咨询国际交流中心“地球广场”。

### 【申请受理期间】

截至4月28日(周四)  
(周六、周日、节假日休息)



### 【申请时间·地点】

·教育委员会学务课(幸福广场4楼)  
周一~周五 上午8点30分~晚上7点  
(各支所 上午8点30分~下午5点15分)

### 【申请时需携带】

·从学校领取的“就学援助费申请表”  
·印章  
·家长名义的银行存折

### 【申请·咨询】

·长冈市教育委员会学务课(幸福广场4楼)  
·电话:0258-39-2239  
·各支所的地域振兴·市民生活课(枳尾支所为地域振兴课)



学校午餐

## 关于国民健康保险

从2022年4月开始1年期间需缴纳的保险费,将在7月份根据您在2021年1月~2021年12月的收入(工资扣除税金后的金额)来决定。

保险费的支付方法,可以使用邮寄给您的“缴纳单”进行支付,也可以使用银行等账户转账方式进行支付。

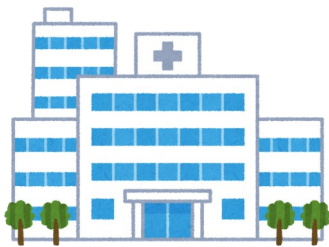
保险费的缴纳从7月份开始。

咨询:国保年金课国保保险费系

电话:0258-39-2220



保险卡



## 关于国民年金保险费 学生特别缴纳制度

上学期间无法缴纳国民年金保险费的学生,经申请可以在毕业之前,利用缓交保险费的“学生纳付特例制度”。

### 【咨询】

国保年金课国民年金系 TEL: 0258-39-2250

有关国保和国民年金的详细内容,还可以参考“长冈生活指南”(简易日语·英语·中文·越南语)。

有关国保请参照第51页,国民年金请参照第54页。

也可以扫描以下的二维码下载。

日语HP ↓



中文HP ↓



英语HP ↓



## 关于儿童医疗费补助制度

医疗费补助制度是指因生病或受伤去医院门诊治疗以及住院等,对您所花费的医药费进行补助的一种制度。

儿童医疗费补助的对象,从今年4月份开始,由原来限制到15岁为止扩大到18岁为止。

还未取得受给证(补助资格证)的儿童,为了接受补助必须进行申请。

对于4月份升入高二、高三的学生(2004年4月2日至2006年4月1日出生的人),将邮寄申请表。

申请时需提示儿童的健康保险证。

如果去医院就诊时因故无法出示“受给证”时,请保存好发票。经申请获得补助资格后会按规定将多收的金额退还给您。

【申请·咨询:福利课】(Tel: 0258-39-2319)

各支所的地域振兴·市民生活课(枳尾支所为地域振兴课)



### 小心熊和野猪的出没！

一到春天，结束冬眠的熊以及野猪等有时会出没在村庄。特别是携幼崽的熊被目击的次数增多。

请注意不要将生活垃圾放置在外面，更不要接近熊和野猪。

即使目击到熊或野猪后，也绝对不要靠近，请躲避到安全之处后，立即联系市政府或附近的警察局。

咨询：鸟兽受害对策课

电话：0258-39-2348



### 日历年和年度

从1月1日开始，至12月31日结束的一年称之为日历年。

为了会计（税务）结算等特定目的而划分的一年称之为年度。

日本的年度划分一般从4月1日至次年的3月31日。

在日本，学校一般在4月份举行入学仪式，3月份举行毕业典礼。

今年是公元2022年，也称令和4年。

2022年度（令和4年度）为2022年4月1日至2023年3月31日。



### “废材水族馆” 将于5月1日(周日)装饰一新后重新开放

在“废材水族馆”中，将展出用废弃的木材等制作而成的各种海洋生物。

按照先到顺序，前50名的来客将获得赠品。

时间：5月1日(周日)～11月30日(周三)

上午9点～下午5点

(周二休馆)

地点：杜々之森名水公园 Atre Todo

费用：免费

咨询：杜々之森名水公园

电话：0258-58-3050



map



### 和Cafe越路枫叶茶馆 今年照常营业！

在越路地区“枫叶园”里的“和Cafe越路枫叶茶馆”，您可以一边欣赏庭园美景，一边享受美味佳肴。恰逢樱花盛开的季节，还可以在园内观赏到美丽的樱花。请在大自然中度过您悠闲的时光吧！

时间：4月9日(周六)～11月29日(周二)

上午11点～下午5点(周三休息)

咨询：枫叶园

电话：0258-92-6360



map

## The School Attendance Support System for Compulsory Education

The city is providing subsidies for elementary and junior high school students whose guardians have financial difficulties. Subsidies are offered for school materials, school lunch, and some other necessities.

Households whose total incomes for the previous year (January - December 2021) are lower than the standardized amount can apply for this system. Applications must be filed annually even if you were approved the year before.

If you need any assistance or support to understand this system or to apply for it, feel free to contact the staff at the Nagaoka City International Affairs Center, *Chikyū Hiroba*, in the Nagaoka Civic Center on Ote Street. (Phone: 0258-39-2714)



**When and Where to Apply:** Until Thursday, April 28, 2022

- School Affairs Division 4<sup>th</sup> floor of *Saiwai Plaza* in Saiwai-cho  
8:30 a.m. – 7:00 p.m. Monday – Friday
- Regional Promotion-Citizens' Affairs and Service Division of each branch office or the Regional Promotion Division in the Tochio Branch Office

### Necessary Items for Applications:

- An application form for the School Attendance Support System (distributed at school)
- The guardian's personal seal
- The guardian's bankbook



### For further information:

School Affairs Division  
Nagaoka City Board of Education  
(Phone: 0258-39-2239)



school lunch

## National Health Insurance Premium

Your national health insurance premium from April 2022 to March 2023 will be decided in July 2022 based on your income from January 2021 to December 2021.

The notice about your premium, which will be decided in July, and a payment form will be sent to you via postal mail in July 2022.

You can pay your premium by using the payment form or through the account transfer payment system at a bank.

### For further information:

National Health Insurance Premium Section  
National Health Insurance and Pension Division  
(Phone: 0258-39-2220)



Health Insurance Card



## The Special System for Payments of National Pension Insurance Premiums for Students

If it is difficult for students (those who attend colleges, universities, senior high schools, technical colleges, vocational schools, special needs support schools, etc.) to pay the national pension insurance premiums, they can apply for countermeasures such as postponement of the payments until they graduate from these educational institutions.

### For further information:

National Pension Section  
National Health Insurance and Pension Division  
(Phone: 0258-39-2250)

If you do not understand the National Health Insurance System or the National Pension System, please refer to [A Guide to Living in Nagaoka](#) (page 51 for the former and page 54 for the latter).

This guide is available in Chinese, easy Japanese, and English. You can download [A Guide to Living in Nagaoka](#) with the QR code on the right.



English

## Medical Subsidies for Children

The city has a system to provide subsidies for children's in- and out-patient treatment for illnesses or injuries as well as for payments at pharmacies.

Subsidies were originally provided for children only until they graduated from junior high school. However, starting in April 2022, subsidies will be extended to older children up to the last day of March after they turn 18.

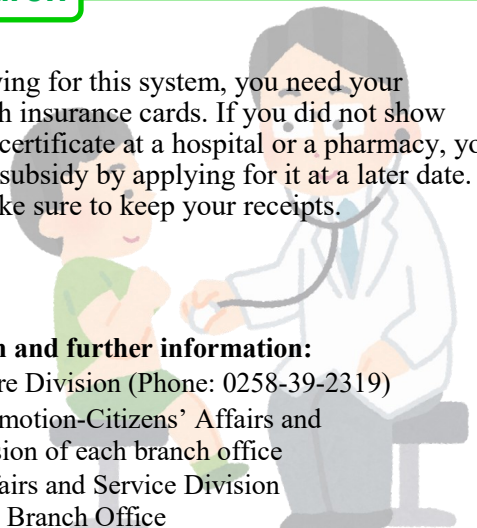
Eligible recipients must complete certain procedures to receive these subsidies if they do not have an eligibility certificate.

The city has already sent out application forms to households with children who were born between April 2<sup>nd</sup>, 2004 and April 1<sup>st</sup>, 2006.

When applying for this system, you need your children's health insurance cards. If you did not show your eligibility certificate at a hospital or a pharmacy, you can receive the subsidy by applying for it at a later date. In such a case, make sure to keep your receipts.

### For application and further information:

- Social Welfare Division (Phone: 0258-39-2319)
- Regional Promotion-Citizens' Affairs and Service Division of each branch office
- Citizens' Affairs and Service Division in the Tochio Branch Office





**Watch Out for Bears and Boars!**

Spring is the season in which bears and boars may come out to your neighborhood after coming out of hibernation. Your chances of coming across mother bears with their cubs increase.

Do not leave food scraps outside. Do whatever possible to prevent bears and boars from coming close to you or your neighborhood.



If you happen to spot any bears or boars, you should definitely stay away from them and immediately notify the city office or the nearest police station from a safe location.



**This Month's Useful Japanese Expressions**  
 ~ *Rekinen* (れきねん・暦年) and *Nendo* (ねんど・年度) ~

The calendar year, called *rekinen* in Japanese, starts on January 1<sup>st</sup> and ends on December 31<sup>st</sup>.

*Nendo*, the fiscal year, is designated for specific purposes such as financial or administrative procedures.

In Japan, the fiscal year starts on April 1<sup>st</sup> and ends on March 31<sup>st</sup>. School enrollment ceremonies in Japan are usually held in April and graduation ceremonies or commencements in March.

This year is 2022 in the western calendar and the 4<sup>th</sup> year of *Reiwa* (れいわ・令和) in the Japanese calendar.

The 2022 fiscal year in Japan is from April 1<sup>st</sup>, 2022 to March 31<sup>st</sup>, 2023.



**Tochio's Scrap-Wood Aquarium Will Reopen**

The scrap-wood aquarium in the Tochio district will reopen on Sunday, May 1<sup>st</sup>, 2022. A variety of sea creatures made of scrap-wood will be on display. Commemorative gifts will be presented to the first 50 visitors.

Hours: May 1 (Sun.) – November 30 (Wed.)  
 9:00 a.m. – 5:00 p.m.

Closed: Tuesdays

Venue: Todo no Mori Meisui Park in the Tochio District

Admission: Free



map

**For further information:**

Todo no Mori Meisui Park Office  
 (Phone: 0258-58-3050)



**Wa Café Koshiji Momiji no Chaya Welcomes You This Year, Too**

Momijien in the Koshiji district is a garden known for its beautiful maple trees and cherry blossom trees.

Visitors can enjoy dining at Wa Café Koshiji Momiji no Chaya (Maple Leaf Tea House) while viewing beautiful maple leaves and cherry blossoms.

It will be nice to have a relaxing time in the nature-rich atmosphere of the garden.



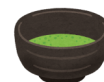
Hours: 11:00a.m. – 5:00p.m.

Period: April 9 (Sat.) – November 29 (Tues.)

Closed: Wednesdays

**For further information:**

Momijien (Phone: 0258-92-6360)



map

しせつめい 施設名	しんりょうかめく 診療科目	あいている 時間
①こどもが 夜に 病気や けがをしたとき： ちゅうえつ 「中越こども急患センター」 TEL:0258-86-5099	しょうにか こ びょうき 小児科 <子どもが 病気の とき>	げつようび どようび ごご じ ふん じ ふん 月曜日～土曜日 午後6時45分～9時30分
②夜や 休みの日に 病気や けがをしたとき： きゅうじつ やかん きゅうかんしんりょうじょ 「休日・夜間急患診療所」 TEL:0258-37-1199	ないか なか かぜ 内科 <お腹が いたいときや 風邪の ときなど>	げつようび きんようび ごご じ ふん じ ふん 月曜日～金曜日 午後6時45分～9時30分 にちようび しゅくじつ 日曜日・祝日 午前9時～11時30分 午後1時～4時30分
	しょうにか こ びょうき 小児科 <子どもが 病気の とき> げか しゅじゅつ 外科 <けがや 手術のとき>	にちようび しゅくじつ ごぜん じ じ ぶん 日曜日・祝日 午前9時～11時30分 午後1時～4時30分
③休みの日に 歯が いたくなった とき： きゅうじつ きゅうかん しか しんりょうじょ 「休日・急患 歯科診療所」 TEL:0258-33-9644	しか は いた 歯科 <歯が 痛い とき>	にちようび しゅくじつ ごぜん じ じ ぶん 日曜日・祝日 午前9時～11時30分 午後1時～3時30分

◆新型コロナウイルスの 感染を 予防するため、行く前に 必ず 電話で 相談して ください。

◆産婦人科（女の人の 病気や 赤ちゃんを 産むとき）は、在宅当番医制（休みの日に 開いている 病院）です。（日曜・祝休日のみ）

◆わからないときは、②休日・夜間急患診療所（0258-37-1199）に きいて ください。

节假日急病就诊医疗机构 \*请在正常医疗时间以外和节假日身体不适时利用。

《长冈地区》休息日・夜间急诊诊疗所【幸町2-1-1 幸福广场（旧市役所办公大楼）】

医疗机构	医疗科目	挂号时间
①中越儿童急诊中心 TEL:0258-86-5099	小児科	周一～周六（节假日除外）晚上6点45分～9点30分
②休息日・夜间急诊诊疗所 TEL:0258-37-1199	内科	周一～周五（节假日除外）晚上6点45分～9点30分 周日・节假日 上午9点～11点30分 下午1点～4点30分
	小児科 外科	周日・节假日 上午9点～11点30分 下午1点～4点30分
③休息日牙科急诊诊疗所 TEL:0258-33-9644	牙科	周日・节假日 上午9点～11点30分 下午1点～3点30分

◆妇产科为轮流值班制（周日・节假日） 咨询：休息日・夜间急诊诊疗所 TEL:0258-37-1199

Emergency Medical Facilities

Civic Health Center (Saiwai Plaza – 1F)

Facilities	Departments	Hours
Chuetsu Center for Children's Emergency Treatment (0258-86-5099)	Pediatrics (Shônika)	(Monday – Saturday) 6: 45 p.m. – 9: 30 p.m.
Clinic for Sundays, Holidays, and Nights (0258-37-1199)  For obstetrics and gynecology (san fujin ka), the staff at this facility will give information about clinics in charge of specific Sundays or holidays.	Internal Medicine (Naika)	(Monday – Friday) 6: 45 p.m. – 9: 30 p.m.
		(Sundays and Holidays) 9: 00 a.m. – 11: 30 a.m. 1: 00 p.m. – 4: 30 p.m.
	Pediatrics (Shônika) Surgery (Geka)	(Sundays and Holidays) 9: 00 a.m. – 11: 30 a.m. 1: 00 p.m. – 4: 30 p.m.
Dental Clinic for Sundays and Holidays (0258-33-9644)	Dentistry (Shika)	(Sundays and Holidays) 9: 00 a.m. – 11: 30 a.m. 1: 00 p.m. – 3: 30 p.m.



さいわいプラザ  
幸福广场  
Civic Health Center  
(Saiwai Plaza)