

簡易評価型プロポーザルに関する質問書への回答書

浸水対策事業PR動画制作業務委託の簡易評価型プロポーザルに関する質問書に対する回答は下記のとおりです。  
 なお、順序は、簡易評価型プロポーザルに関する質問書の提出順です。

頁など	質問内容	回答
1 説明書 3. (2)エ	地下施設撮影の際、照明設備の調達が課題と考えているが、長岡市備品（発電機、投光器等）の借用は可能でしょうか。	照明設備に関する長岡市の備品の借用はできません。 費用見積りは、照明資材に必要な費用を含めて算出をしてください。
2 説明書 8. (2)イ	8. (3)イの規定に関わらず、8. (2)イのとおり担当者氏名、役職等を記載してよろしいでしょうか。	ご質問のとおりです。 社名等は記載せず、8. (2)イのとおり担当者氏名、役職等を記載してください。 ただし、担当者が代表の場合は、提案者が特定できるため、役職は記載しないでください。
3 説明書 3. (2)エ	地下施設撮影の前日までに、漏電の危険を回避する為、ポンプで水を排出して頂くことは可能でしょうか？	撮影前に、地下施設は可能な限り、ポンプで排水をする予定ですが、完全に排水された状態にはなりません。撮影の構成に必要であれば、受託者がポンプ排水、漏電対策を行ってください。

頁など	質問内容	回答
4 説明書 P5 9. 書類 の提出 方法、 提出先 及び提 出期限	(2) 提案書の提出 ア 提出方法について、「7部を郵送」と記載がありますが、公告P2の6 提案書の提出には「7部を持参又は郵送」と記載されています。 どちらが正しいでしょうか。	提出方法は、公告P2の6 提案書のとおり「7部を持参又は郵送」してください。
5 説明書 P4 6. 委託 料	委託料2,000,000円(税込)には、打合せのための移動に係る交通費も含まれておりますでしょうか。	費用見積りは、打合せ等の交通費も含まれます。
6 説明書 P1 3. 業務 内容	撮影対象が増えた場合、業務期間、撮影物の納期及び契約金額については変更という理解で良いでしょうか。	提案書作成時に、撮影対象を増やした場合は、変更の対象外になります。契約後に、撮影対象を発注者の指示で増やした場合は、変更協議の対象となります。

頁など	質問内容	回答
7 説明書 P5 8. 提案書の作成及び記載上の留意事項	(3) 提案書の書式 イ について、提案者を特定できる表記とは、社名以外に具体的な記載禁止事項があれば教えていただけますでしょうか。	提案者が特定できる表記として、「社名」、「代表取締役 ○○」、「会社所在地」や「社章」などになります。
8 説明書 P1 3. 業務内容	撮影時は、施設内への立ち入りは可能でしょうか。	撮影対象施設において施設内の立ち入りは、可能です。
9 説明書 P6 11. プレゼンテーション	プレゼンテーションの対象は、説明書P4 8. (2)のA～キのご提出した資料すべてに関わるものと理解してよいでしょうか。	ご質問のとおりです。 提案書の記述項目及びプレゼンテーションの内容に関して、選考評価基準を基に各委員が採点します。

頁など		質問内容	回答
10		構成、カット割を検討するにあたり当該施設の事前見学は可能でしょうか。	当該施設の内部の事前見学は、安全管理上、できません。対象施設の内部資料は、別紙1（琴平貯留施設）及び別紙2（寿町排水ポンプ場）を参考としてください。
11		絵コンテやビデオコンテによる提案を想定し、ドローン含むカメラ機材を用いての事前撮影は可能でしょうか。	提案者の責任で、許可手続き等をしていただければ、外部の事前撮影は可能です。
12	実施説明書 業務内容 (1)	公開した動画の再生回数を市民の関心を持ってもらい、浸水対策事業の重要性が理解できるよう、制作段階で工夫する。 ↑こちらの文脈について詳しく教えてください。	市民へ浸水対策事業の周知するため、公開した動画再生回数が増えるように、シナリオや撮影方法を工夫してください。

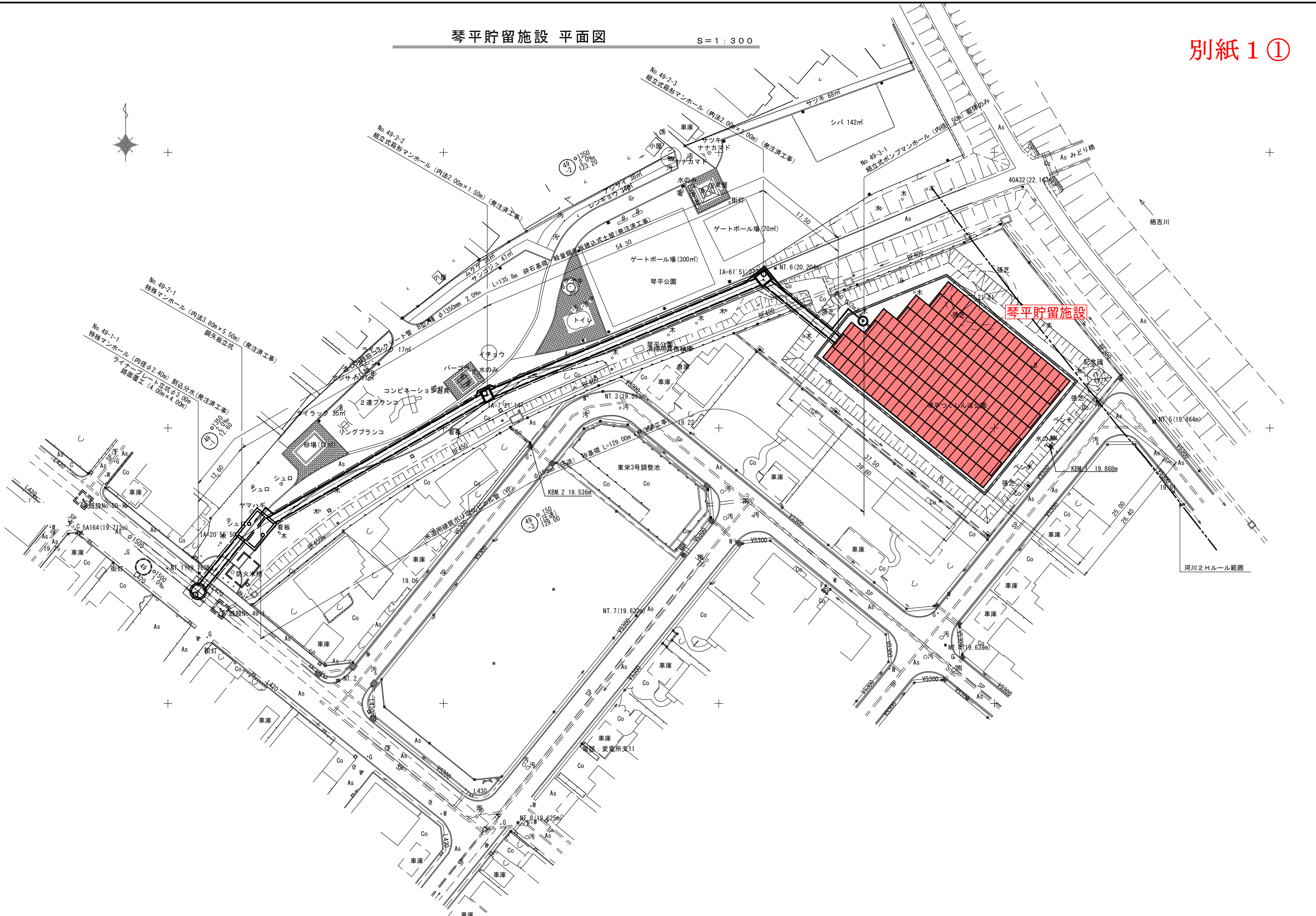
頁など		質問内容	回答
13	業務内容 (7)・ 字幕	字幕無しを制作する意図は？その活用目的について教えてください。	市政出前講座等において、プレゼン資料としての活用を想定しています。
14	提案書の書式 (3)イ	資料に社名を記載しないということは、プレゼンの際に社名は名乗らないのでしょうか。	プレゼンの際は社名を名乗らず、担当者名のみ紹介してください。
15		実施体制に社名を記載する必要はないのでしょうか。	実施体制に社名を記載する必要はありません。企画、撮影、編集などの社内体制を記載してください。

頁など		質問内容	回答
16	業務内容(6)	対象施設ごとに5分程度の～は、5分×2施設=10分程度の認識となりますか？	ご質問のとおりです。
17	プレゼンテーション(3)ウ	サンプル映像RGB対応をご用意致します。弊社で用意するコネクタはHDMIですが問題ございませんでしょうか。	HDMI対応のプロジェクターを準備します。
18	14. 留意事項	提出された提案書の内容に係る著作権法～当市に無償・無条件で帰属するものとします。とありますが、採択された提案書の著作権という理解でよろしいでしょうか？	採択された提案書に記載した内容についての著作権は、本市に帰属するものとします。また、採択されなかった提案書に記載した内容についての著作権は、本市に帰属しません。

琴平貯留施設 平面図

S=1:300

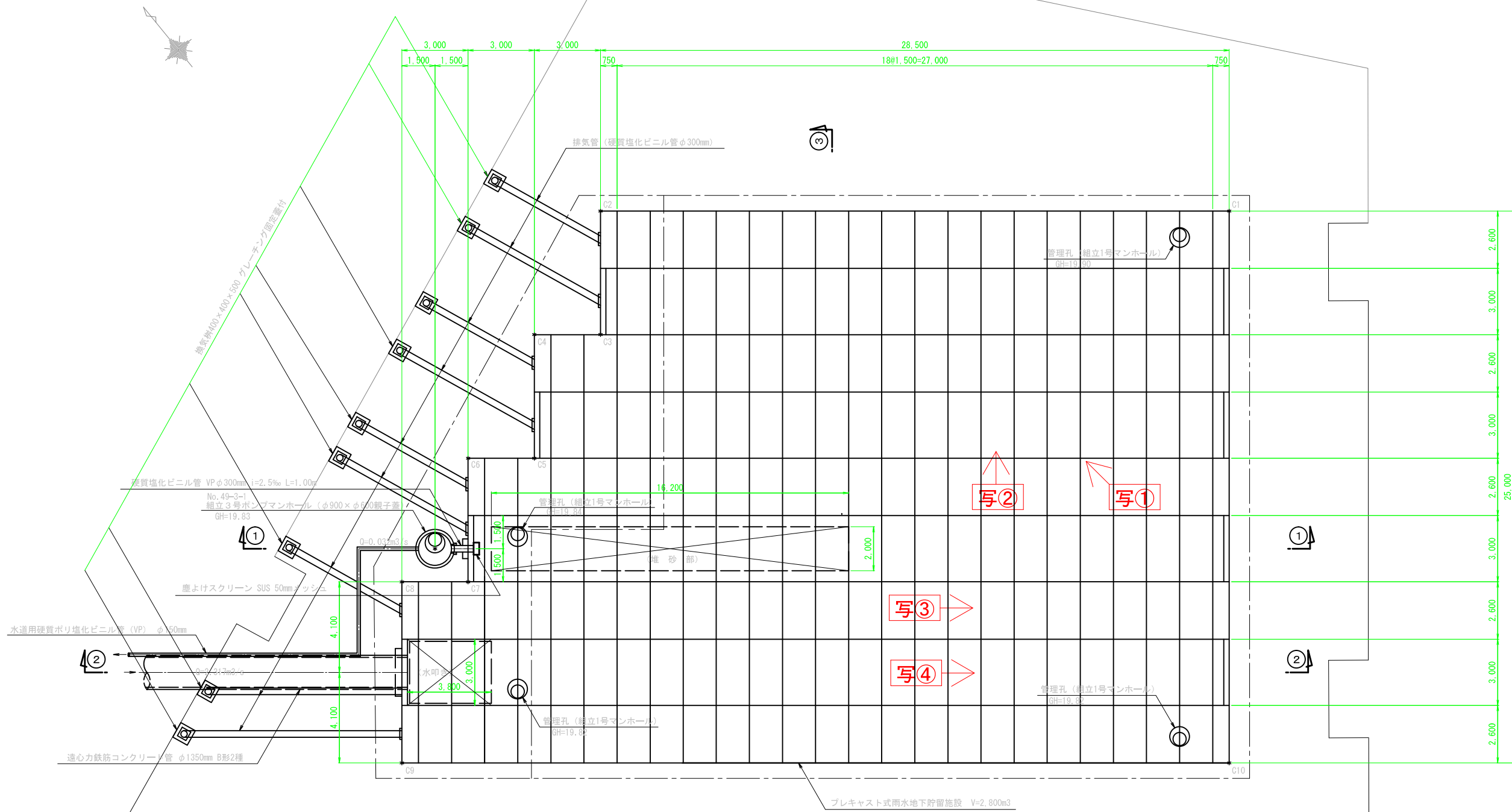
別紙 1 ①



琴平貯留施設構造図 (1)

S=1:100

別紙 1 ②



写真①



写真②



③

写真③



写真④



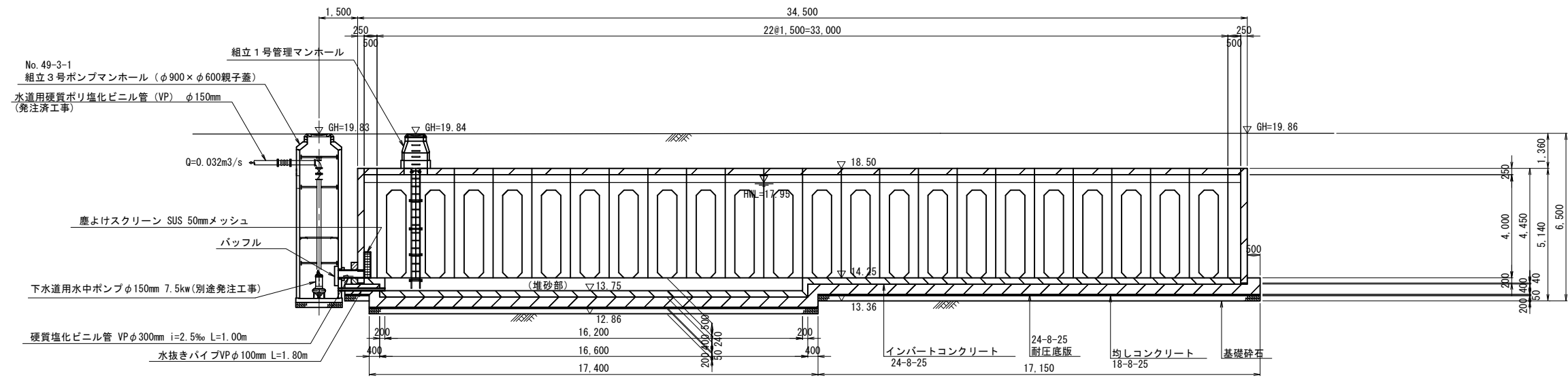


琴平貯留施設構造図 (2)

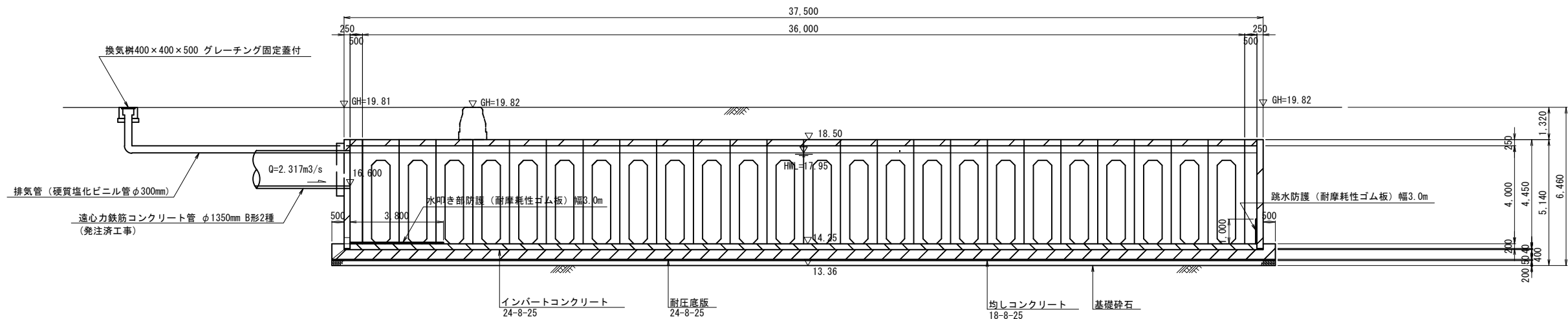
S=1:100

別紙 1 ③

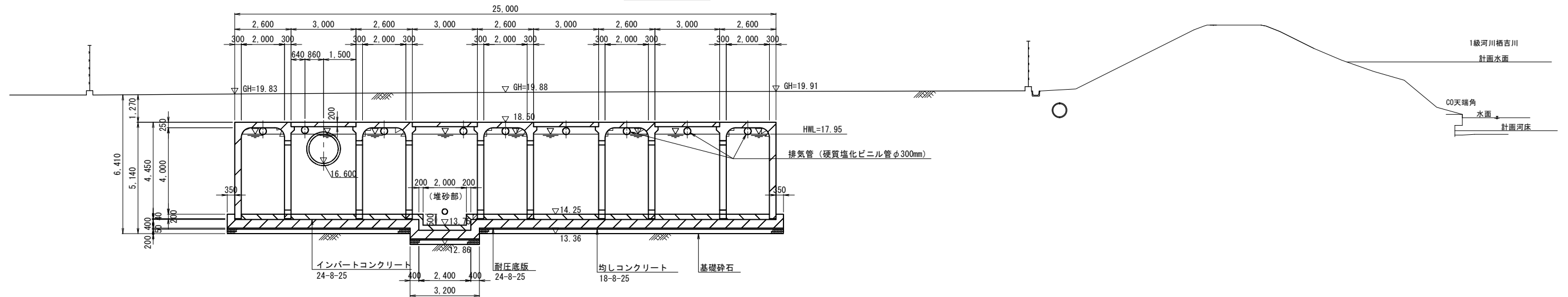
①-① 断面



②-② 断面

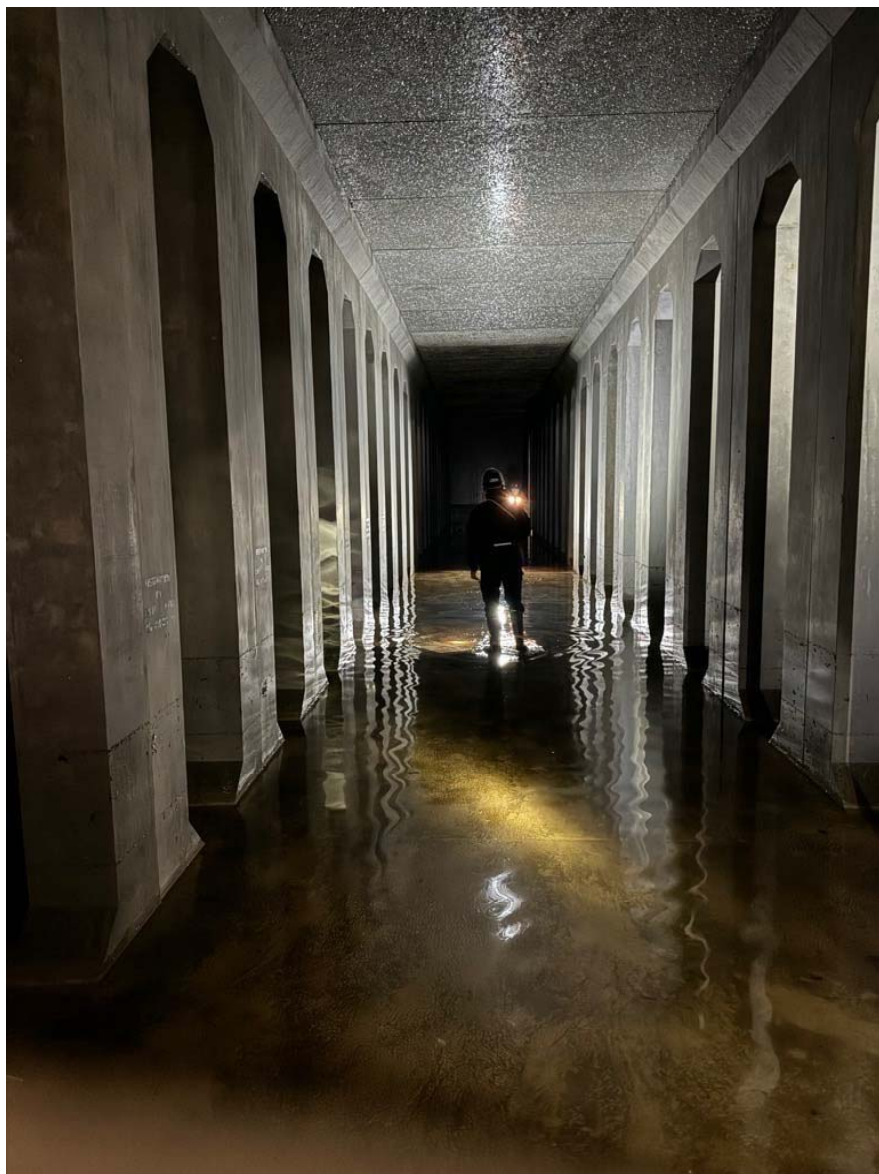


③-③ 断面



## 琴平貯留施設の状態について

別紙 1 ④



- ・ 写真は令和6年5月1日に撮影したものです
- ・ 琴平貯留施設は供用済み施設のため、豪雨時には雨水が流入しています
- ・ 撮影前に、長岡市が可能な範囲でポンプで排水する予定ですが、完全に排水された状態にはなりません
- ・ 撮影の構成等で必要であれば、受託者が追加でポンプ等で排水する必要があります

寿町排水ポンプ場 全体平面図 縮尺 1:500

別紙 2 ①

写真①



写真②



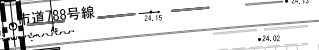
写真③



写真①



写真②



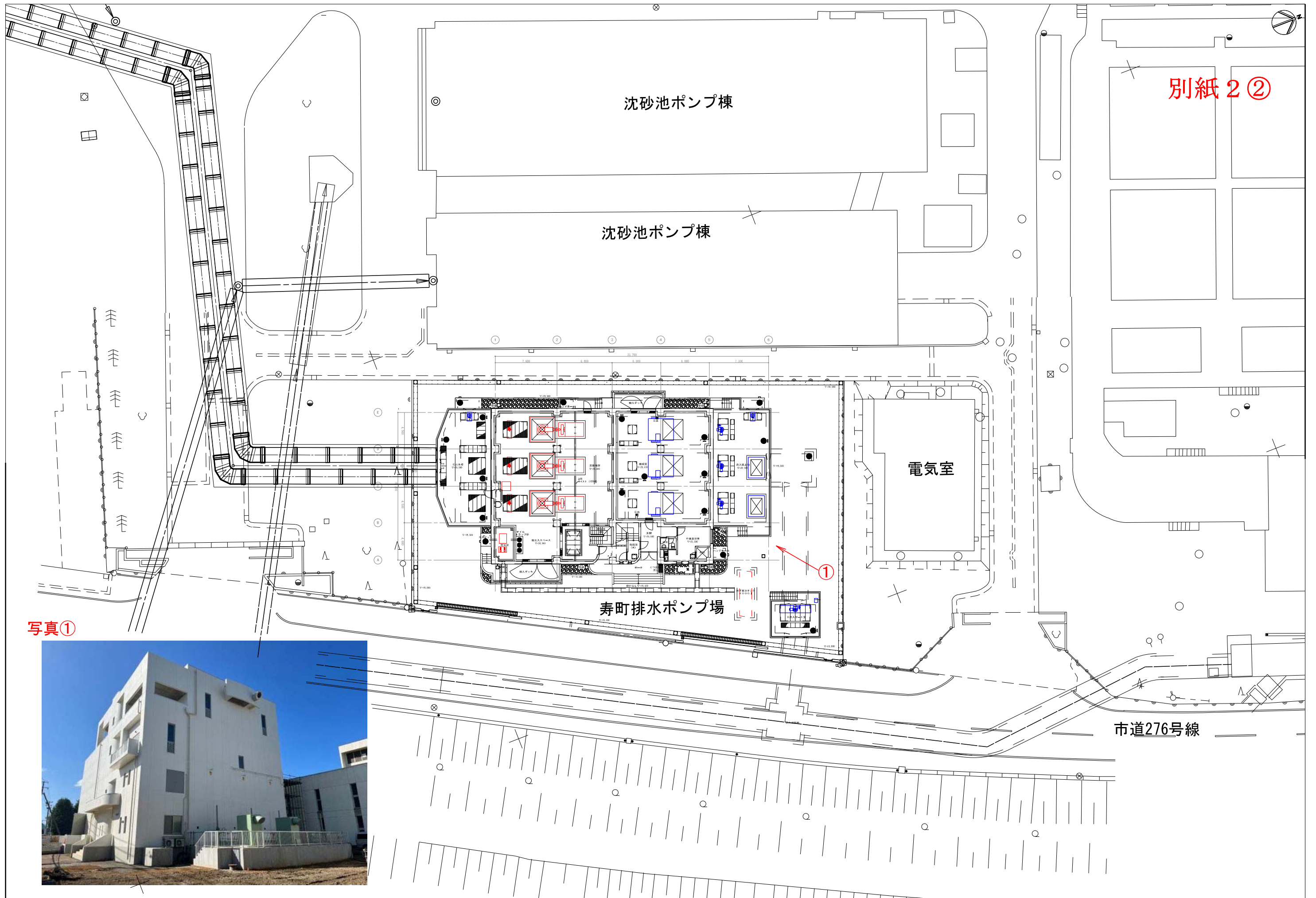
写真③



凡 例

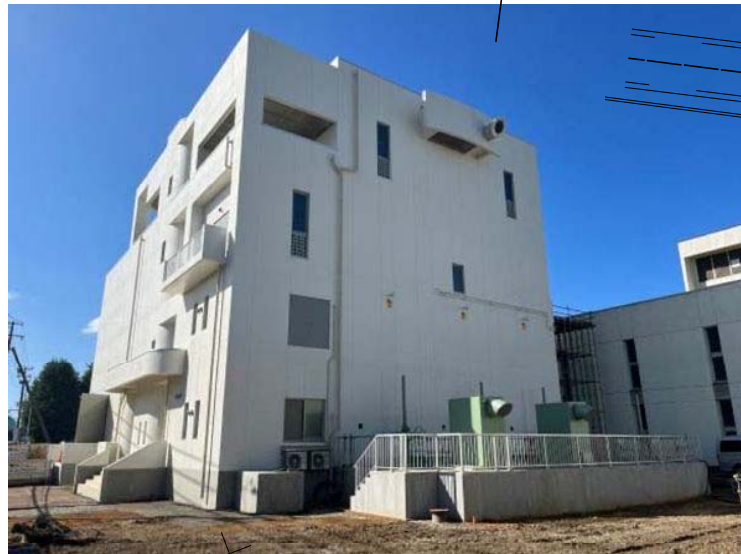
—	土留壁	○	バス停
As	アスファルト舗装	Ⓣ	下水マンホール
Co	コンクリート舗装	Ⓢ	汚水マンホール
Gr	未舗装	Ⓜ	電気マンホール
SP	消雪パイプ	Ⓜ	その他マンホール
—	U字溝無蓋	Ⓜ	水道施設
—	U字溝有蓋	Ⓜ	ガス施設
—	L型側溝	Ⓜ	カーミラー
—	横断管	Ⓜ	看板
—	崩土	(駐)	駐車場
—	ブロック被覆	(空)	空地
—	石積み	(花)	花壇
—	有線柱		田
—	街灯	山	荒地
—	消火栓(地上式)	▽	園庭
—	道路標識	***	芝地
—	ガードレール	• 20.00	標高
—	フェンス	• (20.00)	標高(排水施設最低)
○	広葉樹林	←	流水方向
△	針葉樹林	○	真鍮杭
◇	独立樹(広葉樹)	田	コンクリート杭
◇	独立樹(針葉樹)	⊠	合成樹脂杭
		⊠	紙杭

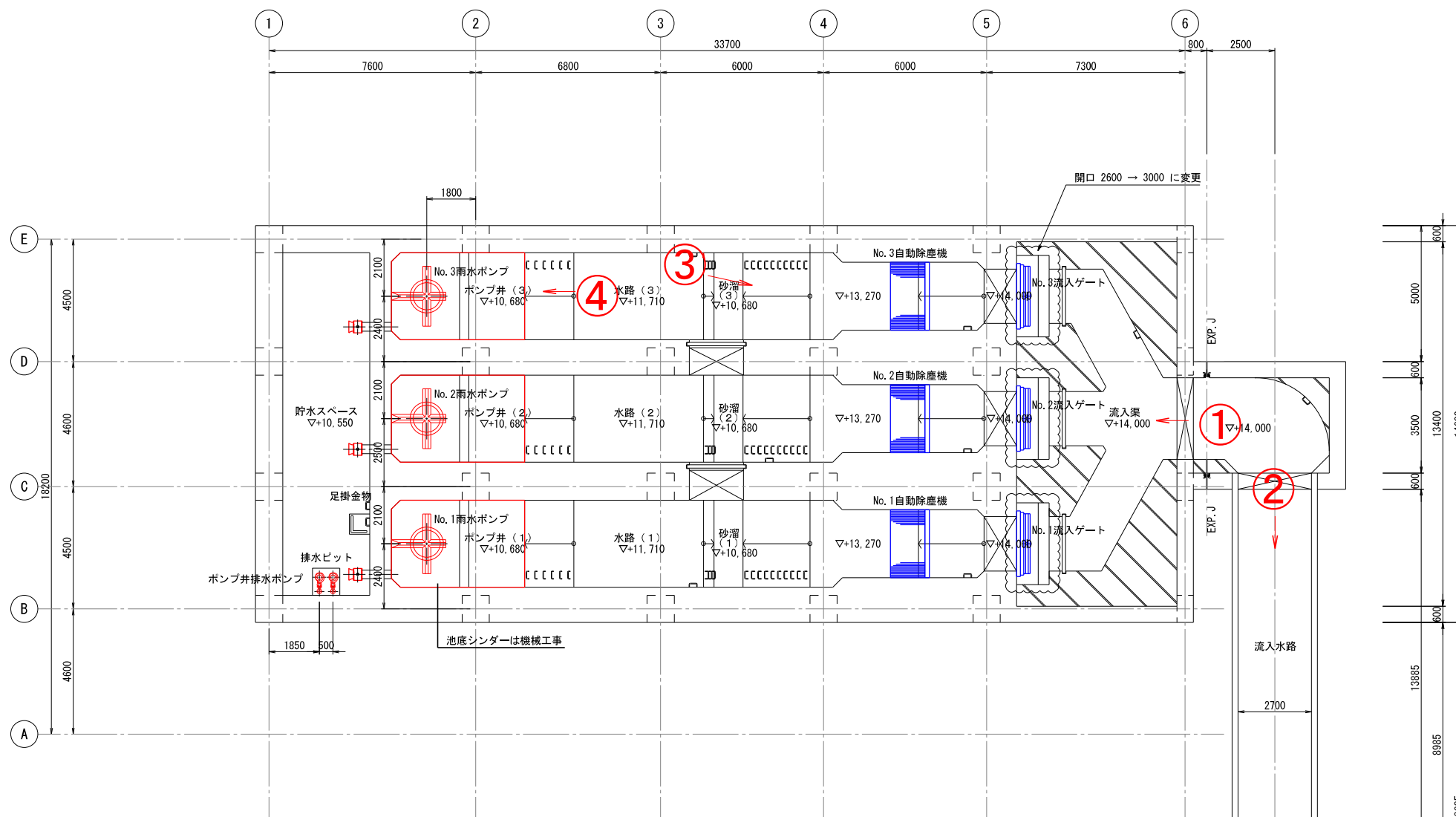
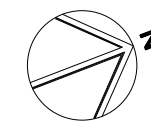




別紙 2 ②

写真①





写真④

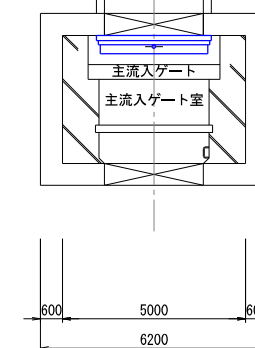


写真③

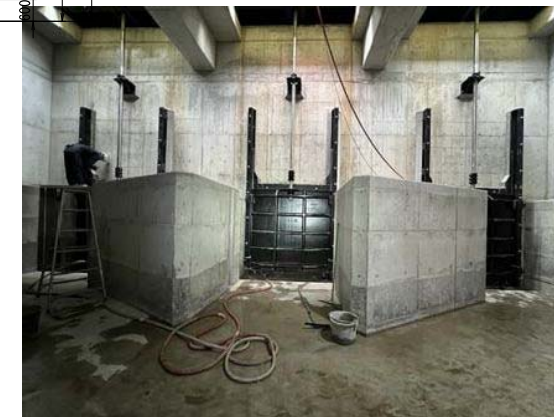


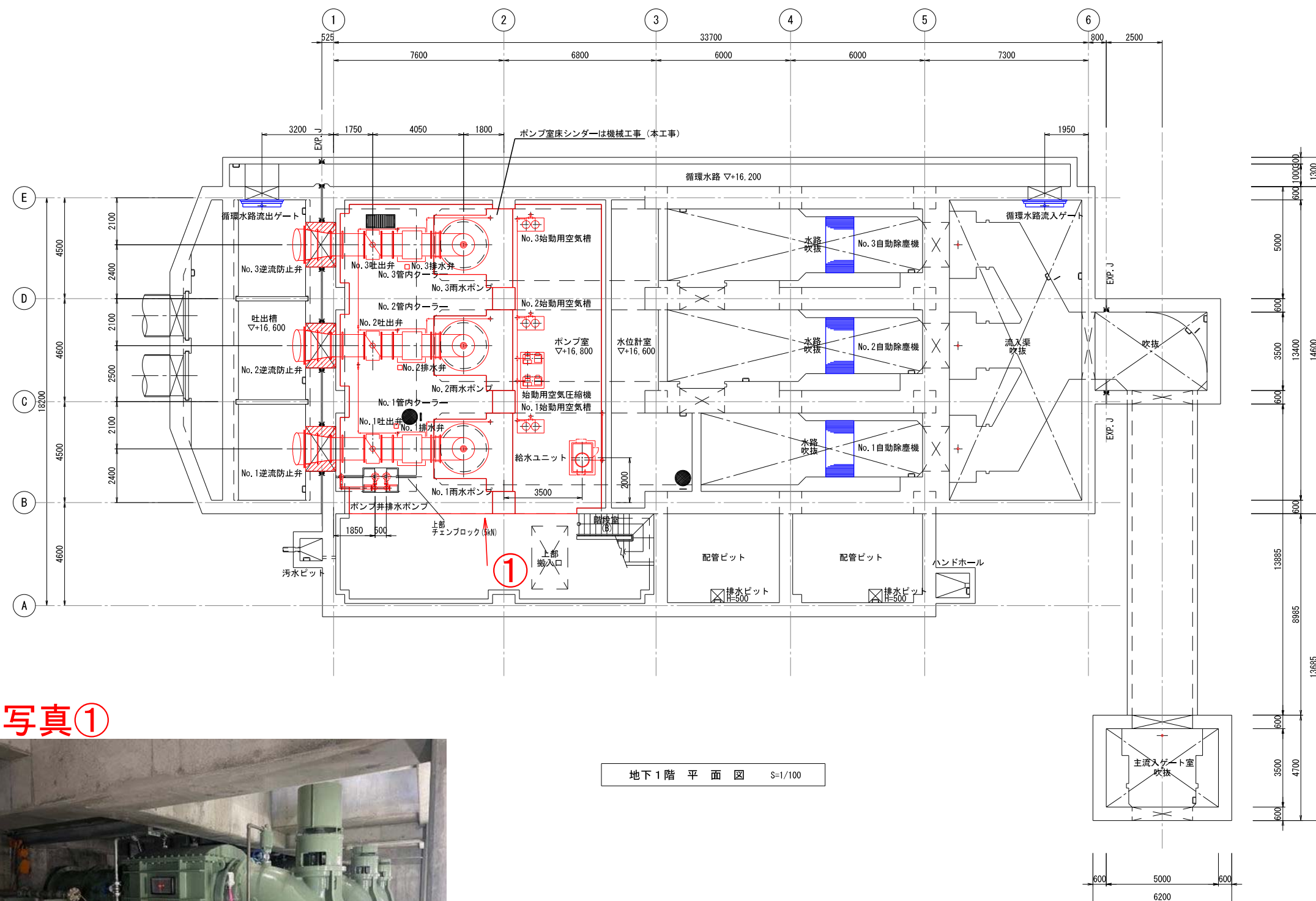
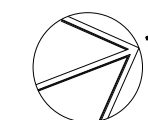
水路階 平面図 S=1/100

写真②



写真①

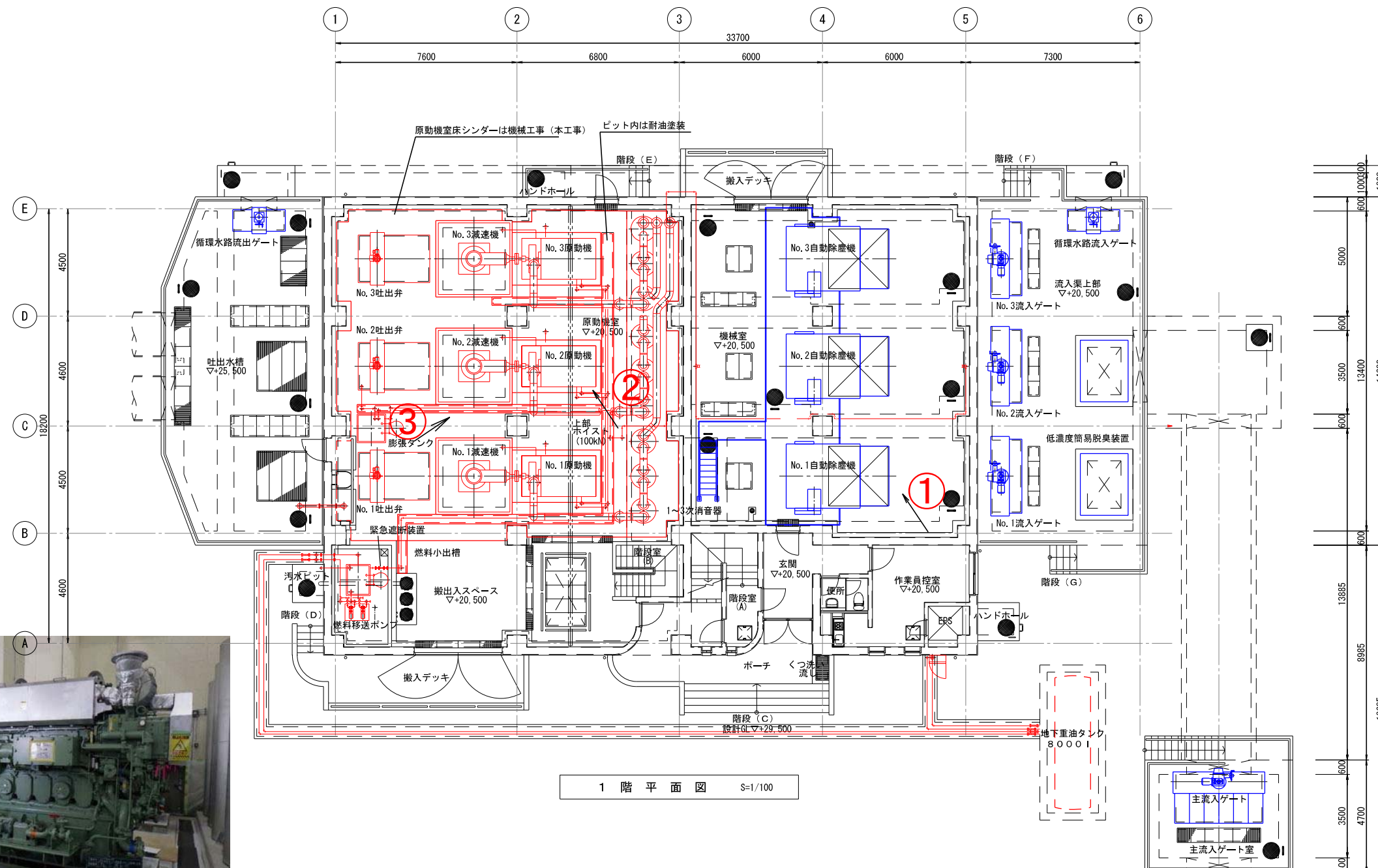
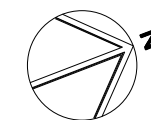




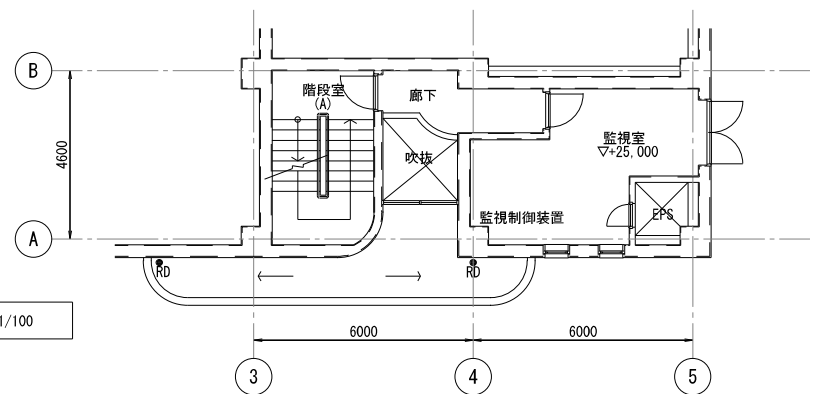
写真①



地下1階平面図 S=1/100



1 階 平 面 図 S=1/100



2 階 平 面 図 S=1/100

写真②

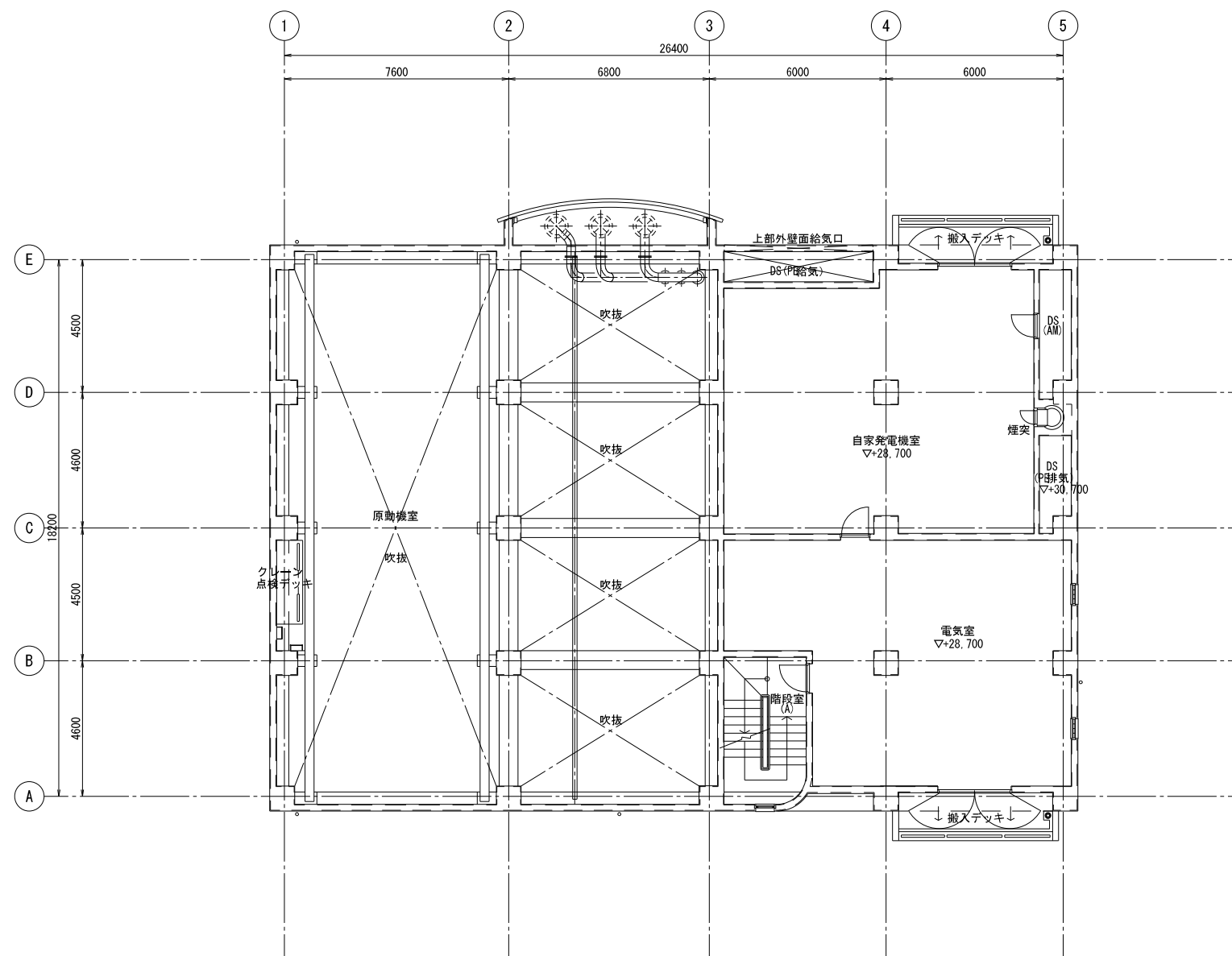
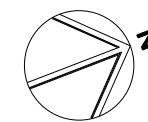


写真③



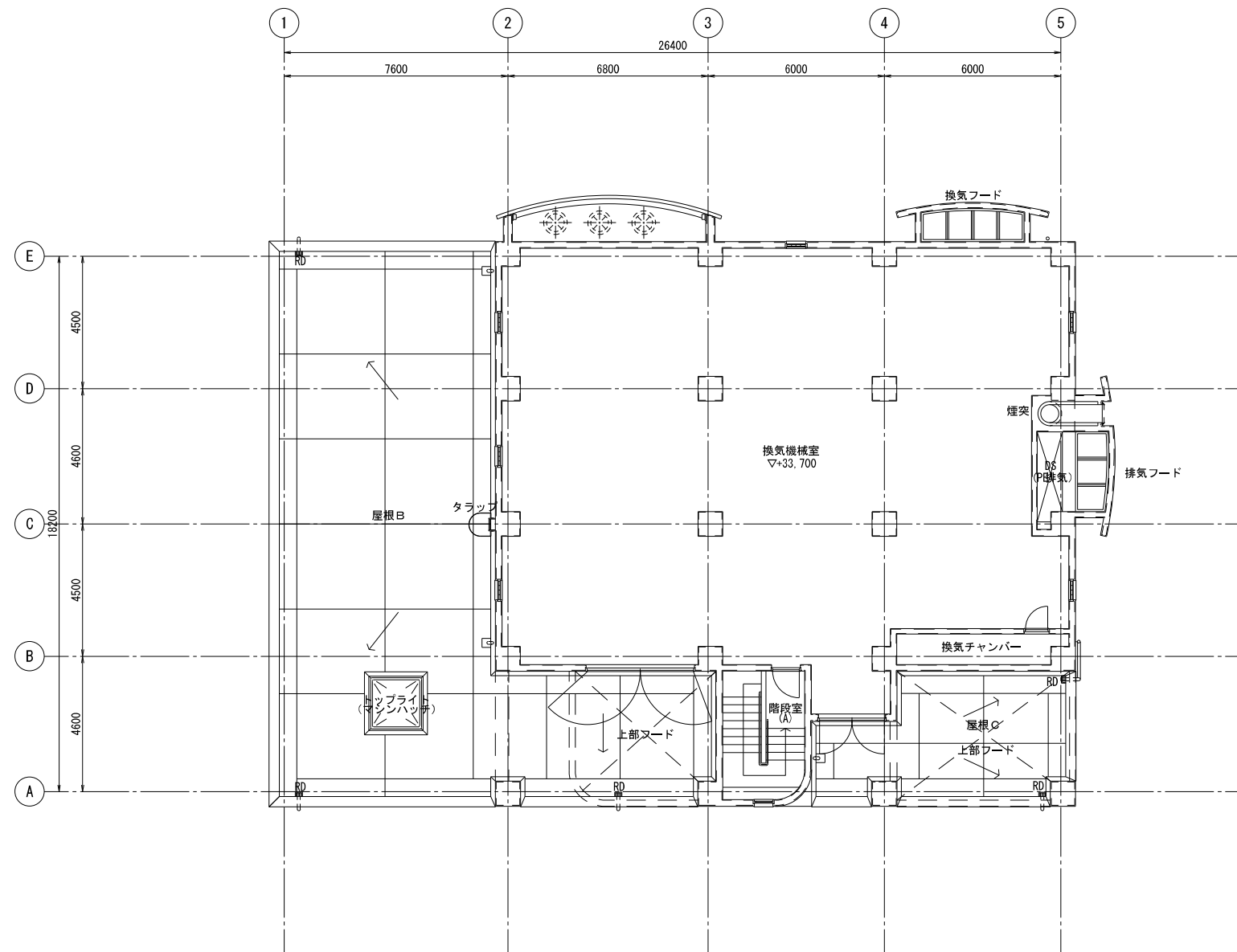
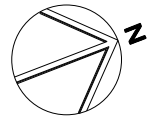
写真①



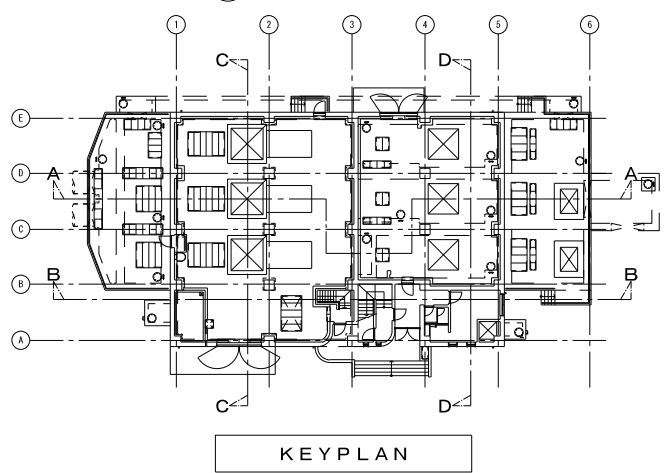
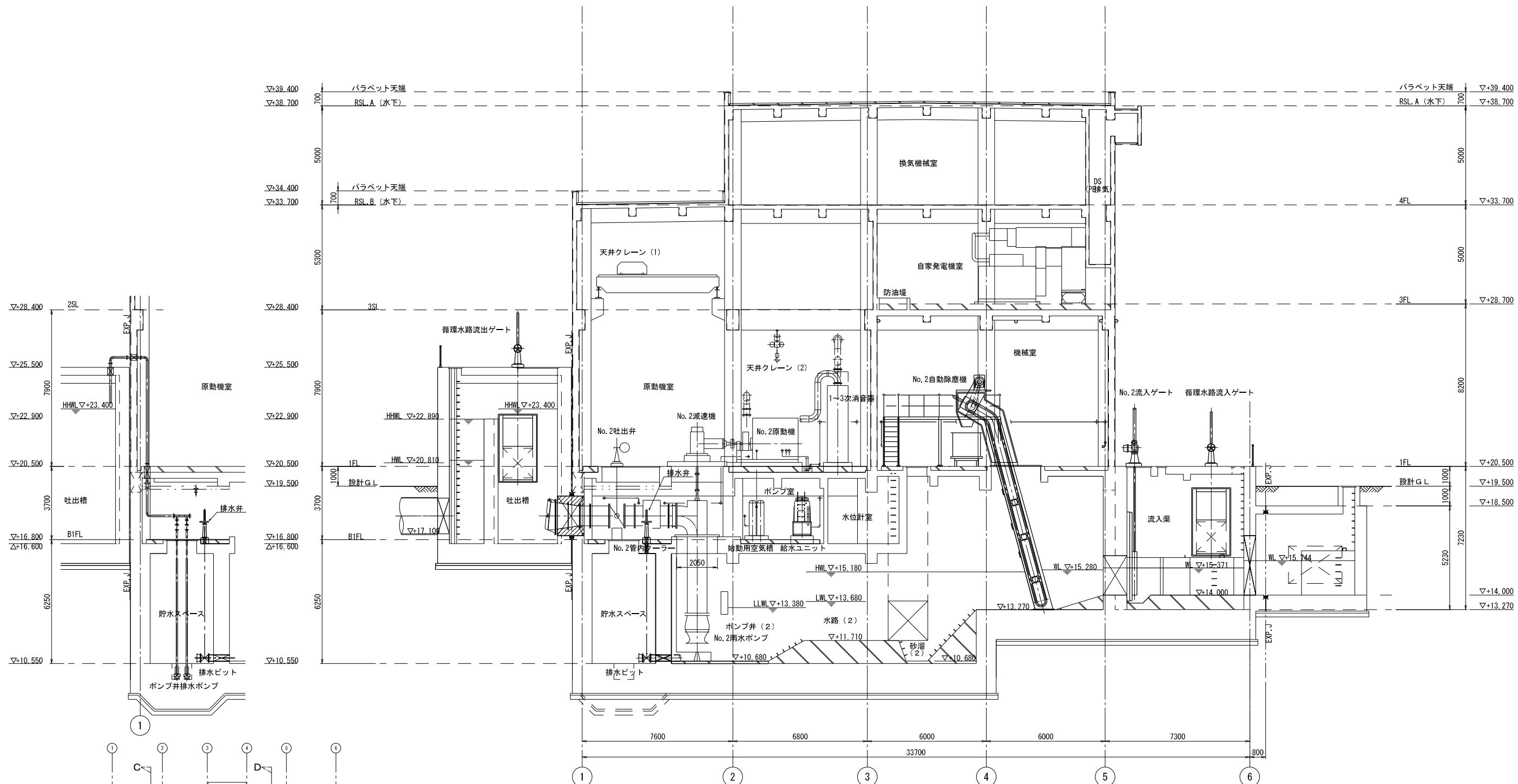


3 階 平 面 図 S=1/100

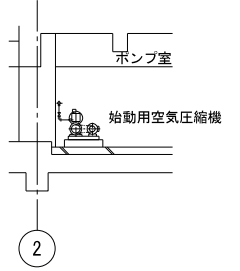


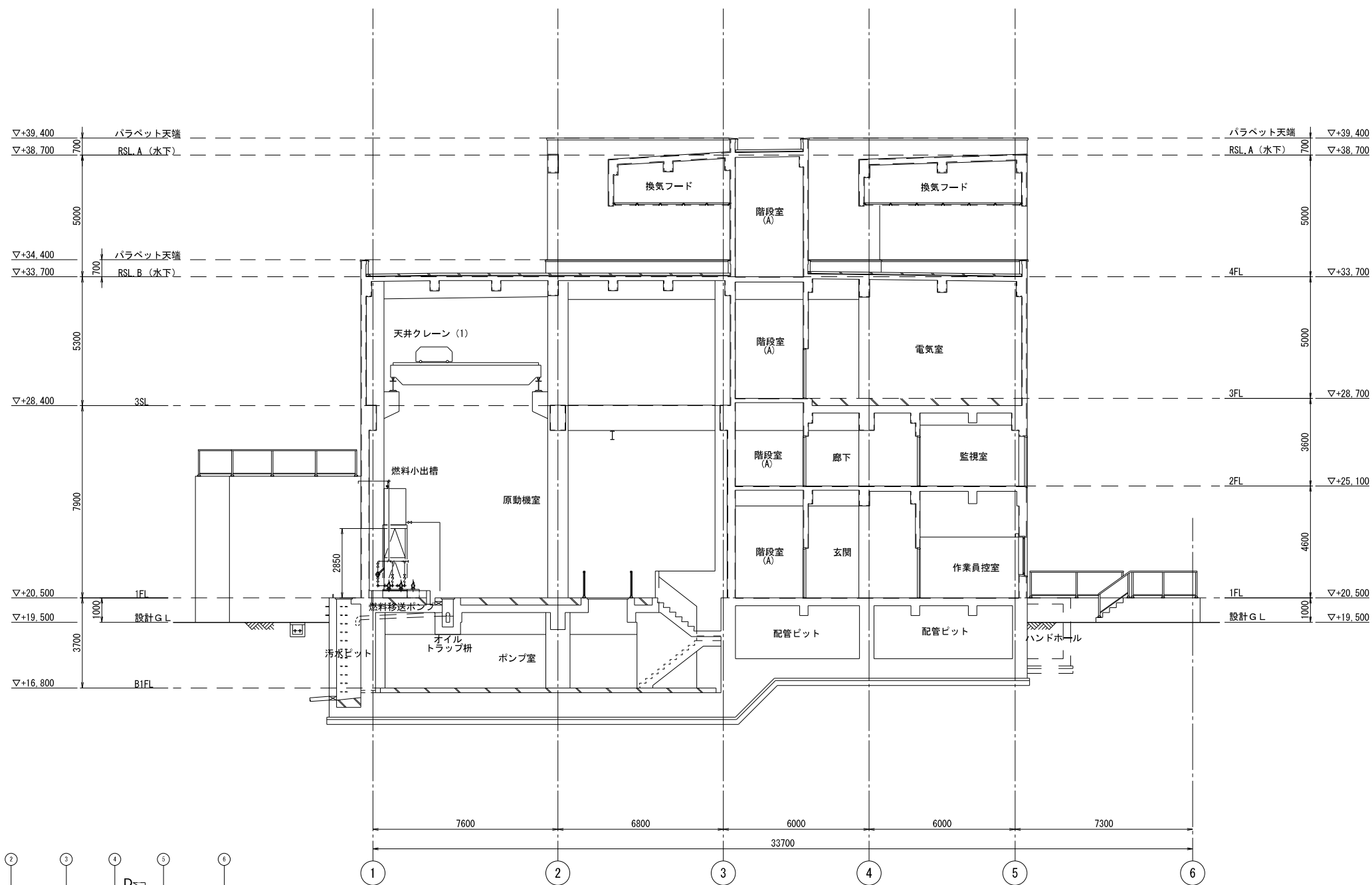


4 階 平 面 図 S=1/100

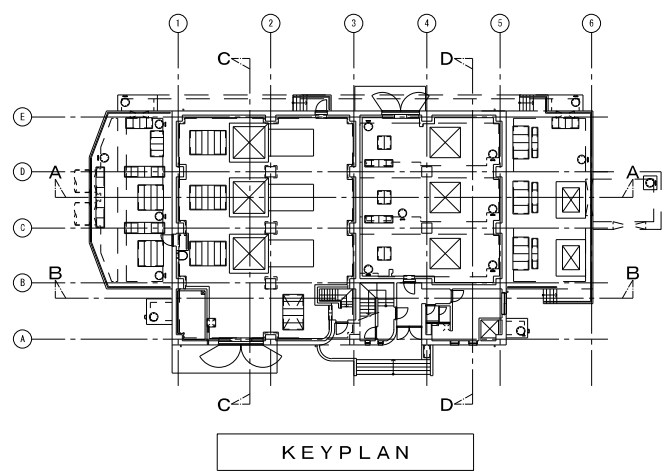


A-A 断面図 S=1/100

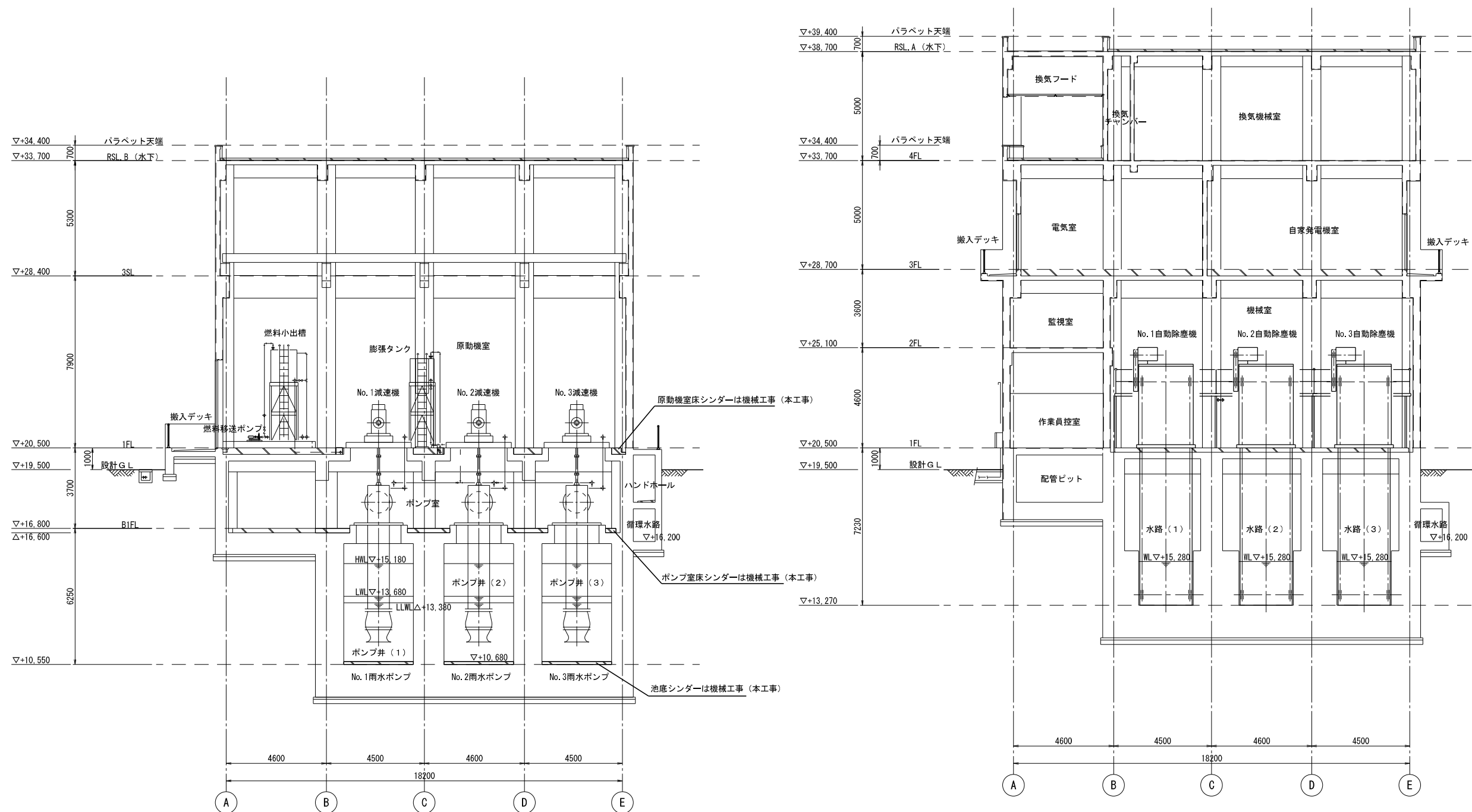




B-B 断面図 S=1/100

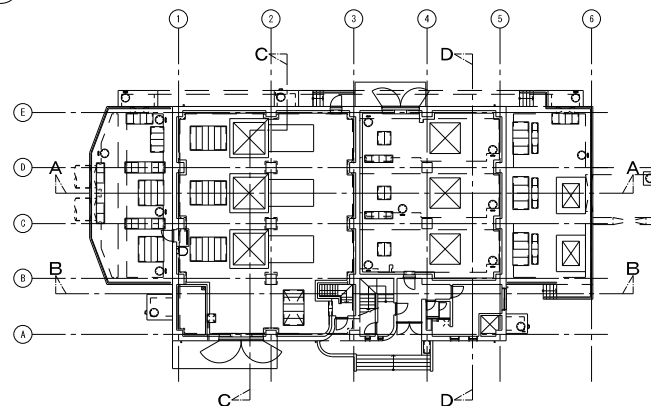


KEY PLAN



C-C 断面図 S=1/100

D-D 断面図 S=1/100



KEYPLAN