

長岡市の給与・定員管理等について

1 総括

(1) 人件費の状況（普通会計決算）

| 区分 | 住民基本台帳人口 (24年度末) | 歳出額 A | 実質収支 | 人件費 B | 人件費率 B/A | (参考) 23年度の人件費率 |
|------|---------------------|-------------------|-----------------|------------------|-------------|-------------------|
| 24年度 | 人 281,411 | 千円 136,882,785 | 千円 5,001,530 | 千円 19,846,202 | % 14.5 | % 13.6 |

(注) 人件費には、給料、職員手当（扶養手当、住居手当、通勤手当、時間外勤務手当、期末手当等）、退職手当及び共済費並びに特別職に支給される給料、報酬等が含まれています。

(2) 職員給与費の状況（普通会計決算）

| 区分 | 職員数 A | 給与費 | | | | (参考) | (参考) |
|------|------------|-----------------|-----------------|-----------------|------------------|-----------------|-------------------|
| | | 給料 | 職員手当 | 期末・勤勉手当 | 計 B | 一人当たり給与費 B/A | 特例市平均 一人当たり給与費 |
| 24年度 | 人 2,347 | 千円 8,602,902 | 千円 1,761,531 | 千円 3,060,751 | 千円 13,425,184 | 千円 5,720 | 千円 6,382 |

(注) 1 職員手当には退職手当を含みません。
2 職員数は、24年4月1日現在の人数です。

(3) 特記事項

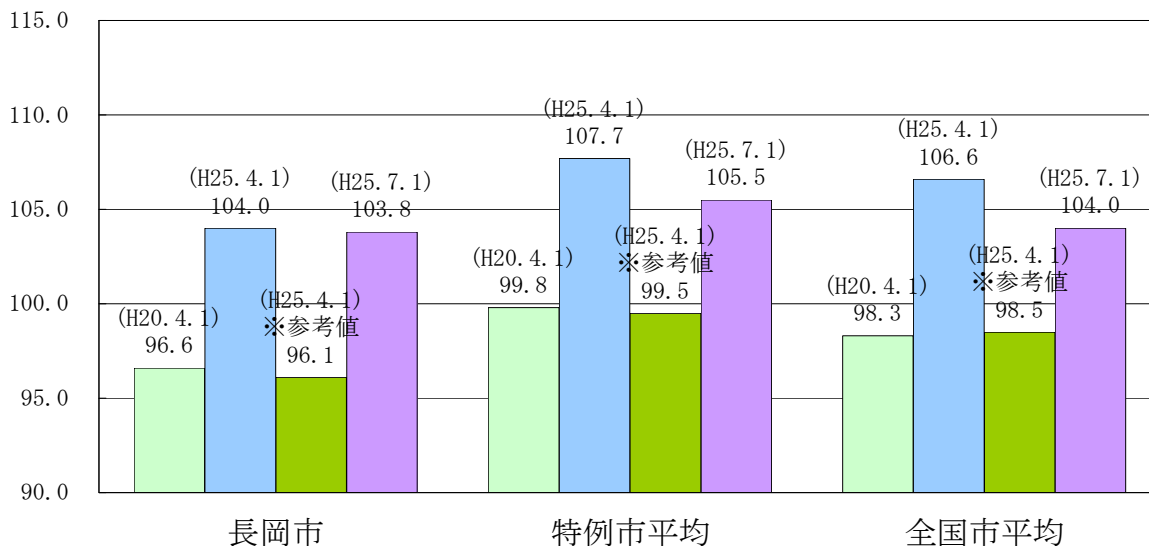
(給与減額の状況)

| | |
|-------------------|---------------------------|
| 国の要請等を踏まえた減額措置の取組 | 減額実施期間又は減額を実施していない場合はその理由 |
| 実施せず | 対応について検討していたため |

(その他)

なし

(4) ラスパイレス指数の状況



(注) 1 ラスパイレス指数とは、全地方公共団体の一般行政職の給料月額を同一の基準で比較するため、国の職員数（構成）を用いて、学歴や経験年数の差による影響を補正し、国の行政職俸給表（一）適用職員の俸給月額を100として計算した指数です。
2 特例市平均とは、特例市のラスパイレス指数を単純平均したものです。
3 「参考値」は、国家公務員の時限的な（2年間）給与改定・臨時特例法による給与減額措置が無いとした場合の値です。
4 25年4月1日現在の技能労務職のラスパイレス指数は、113.1となっています。

2 職員の平均給与月額、初任給等の状況

(1) 職員の平均年齢、平均給料月額及び平均給与月額の状況（25年4月1日現在）

①一般行政職

| 区分 | 平均年齢 | 平均給料月額 | 平均給与月額 | 平均給与月額 (国比較ベース) |
|-----|-------|------------------------|----------|------------------------|
| 長岡市 | 42.5歳 | 317,563円 | 386,290円 | 342,515円 |
| 新潟県 | 42.8歳 | 334,161円 | 405,875円 | 361,553円 |
| 国 | 43.1歳 | 307,220円 (332,446円) | — | 376,257円 (405,463円) |
| 特例市 | 42.3歳 | 328,044円 | 415,453円 | 377,186円 |

②技能労務職

| 区分 | 公務員 | | | | | 民間 | | | 参考 A/B |
|--------------|-------|--------|------------------------|---------------|------------------------|-----------------|-------|---------------|-----------|
| | 平均年齢 | 職員数 | 平均給料月額 | 平均給与月額 (A) | 平均給与月額 (国比較ベース) | 対応する民間 の類似職種 | 平均年齢 | 平均給与月額 (B) | |
| 長岡市 | 50.5歳 | 277人 | 322,103円 | 344,321円 | 337,594円 | — | — | — | — |
| うち 用務員 | 50.5歳 | 88人 | 322,654円 | 351,563円 | 344,626円 | 用務員 | 53.7歳 | 202,700円 | 1.73 |
| うち 清掃職員 | 50.6歳 | 15人 | 338,689円 | 363,169円 | 364,900円 | 廃棄物処理業 | 44.6歳 | 290,600円 | 1.25 |
| うち 学校給食員 | 49.3歳 | 69人 | 316,086円 | 326,949円 | 324,360円 | 調理士 | 42.5歳 | 232,800円 | 1.40 |
| うち 自動車運転手 | 54.3歳 | 5人 | 363,001円 | 465,045円 | 391,918円 | 自家用乗用 自動車運転者 | 57.3歳 | 205,100円 | 2.27 |
| 新潟県 | 50.2歳 | 498人 | 356,126円 | 397,310円 | 380,716円 | — | — | — | — |
| 国 | 49.9歳 | 3,272人 | 272,119円 (286,850円) | — | 309,534円 (325,400円) | — | — | — | — |
| 特例市 | 47.2歳 | 178人 | 324,166円 | 386,748円 | 362,478円 | — | — | — | — |

| 区分 | 参 考 | | |
|--------------|---------------|------------|------|
| | 年収ベース（試算値）の比較 | | |
| | 公務員 (C) | 民間 (D) | C/D |
| 長岡市 | — | — | — |
| うち 用務員 | 5,712,860円 | 2,809,400円 | 2.03 |
| うち 清掃職員 | 5,736,877円 | 3,980,600円 | 1.44 |
| うち 学校給食員 | 5,387,910円 | 3,135,500円 | 1.72 |
| うち 自動車運転手 | 7,582,104円 | 2,822,700円 | 2.69 |

※民間データは、賃金構造基本統計調査において公表されているデータを使用しています（平成22年～24年の3ヶ年平均）。
 ※技能労務職の職種と民間の職種等の比較にあたり、公務員データは正規職員のみであるのに対し、民間データは派遣労働者やアルバイト等が含まれているなど、年齢、業務内容、雇用形態等の点において完全に一致しているものではありません。
 ※民間の類似職種のうち、「用務員」及び「廃棄物処理業」は全国平均値、「調理士」及び「自家用乗用自動車運転者」は新潟県平均値です。
 ※年収ベースの「公務員(C)」及び「民間(D)」のデータは、それぞれ平均給与月額を12倍したものに、公務員においては前年度に支給された期末・勤勉手当、民間においては前年に支給された年間賞与の額を加えた試算値です。

③教育職（幼稚園教諭）

| 区分 | 平均年齢 | 平均給料月額 | 平均給与月額 | 平均給与月額 (国比較ベース) |
|-----|-------|----------|----------|--------------------|
| 長岡市 | 40.4歳 | 291,530円 | 326,167円 | 300,364円 |
| 新潟県 | 44.5歳 | 382,041円 | 422,822円 | — |
| 特例市 | 41.1歳 | 319,938円 | 371,382円 | — |

④公安職（消防士）

| 区分 | 平均年齢 | 平均給料月額 | 平均給与月額 | 平均給与月額 (国比較ベース) |
|-----|-------|----------|----------|--------------------|
| 長岡市 | 40.7歳 | 315,796円 | 396,734円 | 341,506円 |
| 特例市 | 39.8歳 | 316,441円 | 410,359円 | 364,711円 |

⑤医療職（医師・歯科医師）

| 区分 | 平均年齢 | 平均給料月額 | 平均給与月額 | 平均給与月額 (国比較ベース) |
|-----|-------|------------------------|------------|------------------------|
| 長岡市 | 58.4歳 | 645,200円 | 1,144,667円 | 1,139,678円 |
| 国 | 50.1歳 | 454,152円 (491,680円) | — | 775,184円 (820,425円) |
| 特例市 | 42.5歳 | 471,001円 | 1,086,116円 | 679,631円 |

⑥医療職（看護師）

| 区分 | 平均年齢 | 平均給料月額 | 平均給与月額 | 平均給与月額 (国比較ベース) |
|-----|-------|------------------------|----------|------------------------|
| 長岡市 | 47.8歳 | 319,281円 | 359,943円 | 329,981円 |
| 国 | 46.0歳 | 299,098円 (314,592円) | — | 327,740円 (344,120円) |
| 特例市 | 37.8歳 | 296,540円 | 375,788円 | 324,066円 |

⑦福祉職（保育士）

| 区分 | 平均年齢 | 平均給料月額 | 平均給与月額 | 平均給与月額 (国比較ベース) |
|-----|-------|------------------------|----------|------------------------|
| 長岡市 | 35.1歳 | 257,351円 | 292,920円 | 266,948円 |
| 国 | 41.1歳 | 304,299円 (325,848円) | — | 344,687円 (368,214円) |
| 特例市 | 39.9歳 | 297,217円 | 343,973円 | 325,403円 |

- (注) 1 「平均給料月額」とは、25年4月1日現在における各職種ごとの職員の基本給の平均です。
 2 「平均給与月額」とは、給料月額と毎月支払われる扶養手当、地域手当、住居手当、時間外勤務手当などのすべての諸手当の額を合計したものであり、地方公務員給与実態調査において明らかにされているものです。また、「平均給与月額（国比較ベース）」は、比較のため、国家公務員と同じベース（＝時間外勤務手当等を除いたもの）で算出しています。
 3 国家公務員欄における「平均給料月額」及び「平均給与月額（国比較ベース）」の括弧書きは、給与改定・臨時特例法による給与減額措置がないとした場合の値（減額前）です。

(2) 職員の初任給の状況（25年4月1日現在）

| 区分 | | 長岡市 | 新潟県 | 国 |
|--------------|------|----------|----------|----------------------------|
| 一般行政職 | 大学卒 | 172,200円 | 178,800円 | 総合職 172,557円 (181,200円) |
| | | | | 一般職 163,987円 (172,200円) |
| | 高校卒 | 140,100円 | 144,500円 | 133,418円 (140,100円) |
| 技能労務職 | 高校卒 | 137,200円 | 141,900円 | 130,656円 (137,200円) |
| 福祉職（保育士） | 短大卒 | 152,800円 | — | — |
| 公安職（消防士） | 大学卒 | 190,000円 | — | — |
| 医療職（医師・歯科医師） | 大学6卒 | 237,700円 | — | — |
| 医療職（看護師） | 短大2卒 | 180,500円 | — | — |

(注) 国家公務員欄における括弧書きは、給与改定・臨時特例法による給与減額措置がないとした場合の値（減額前）です。

(3) 職員の経験年数別・学歴別平均給料月額 の状況 (25年4月1日現在)

| 区 分 | | 経験年数10年 | 経験年数20年 | 経験年数25年 | 経験年数30年 |
|---------------|-----|----------|----------|----------|----------|
| 一般行政職 | 大学卒 | 258,001円 | 347,342円 | 373,418円 | 399,461円 |
| | 高校卒 | 214,600円 | 299,365円 | 333,402円 | 358,383円 |
| 技能労務職 | 高校卒 | — | 274,838円 | 284,317円 | 314,999円 |
| | 中学卒 | — | — | 285,405円 | 314,312円 |
| 福祉職 (保育士) | 短大卒 | 236,278円 | 312,555円 | — | 334,843円 |
| 公安職 (消防士) | 大学卒 | 268,059円 | — | — | — |
| | 高校卒 | 232,650円 | 308,104円 | 353,405円 | 390,635円 |
| 医療職 (医師・歯科医師) | 大学卒 | — | — | — | — |
| 医療職 (看護師) | 短大卒 | — | — | — | — |

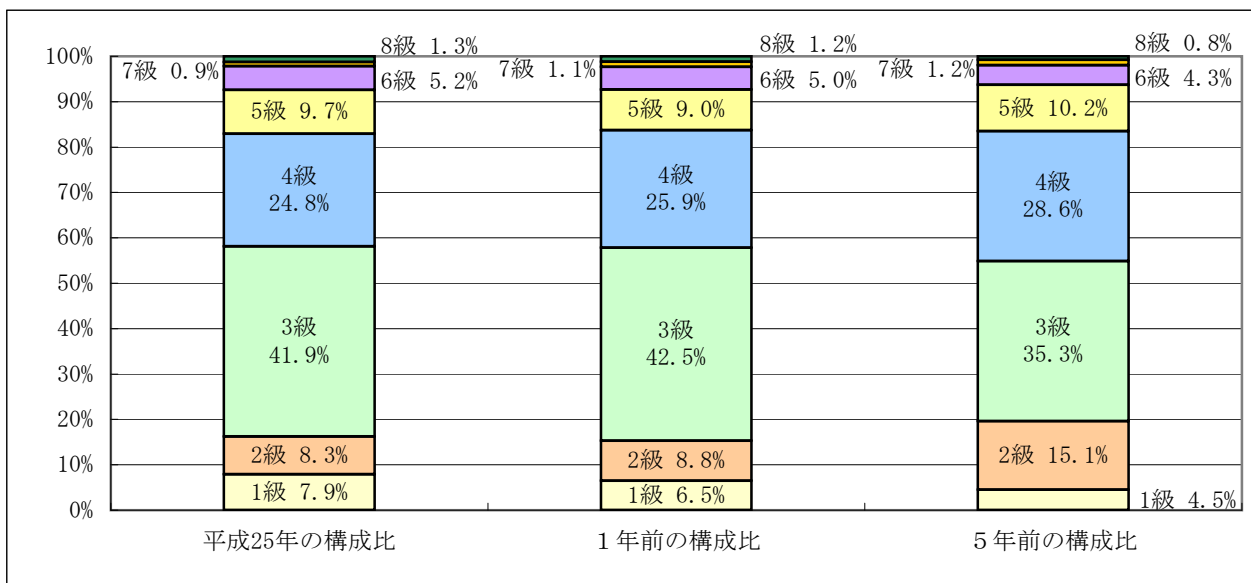
(注) 「—」は、該当者が1人又はいないため掲載していません。

3 一般行政職の級別職員数等の状況

(1) 一般行政職の級別職員数及び給料表の状況 (25年4月1日現在)

| 区 分 | 標準的な職務内容 | 職員数 | 構成比 | 1号給の給料月額 | 最高号給の給料月額 |
|-----|----------|------|-------|----------|-----------|
| 1 級 | 主事・技師 | 111人 | 7.9% | 135,600円 | 243,700円 |
| 2 級 | 主事・技師 | 117人 | 8.3% | 185,800円 | 309,200円 |
| 3 級 | 主査・主任 | 589人 | 41.9% | 220,470円 | 352,515円 |
| 4 級 | 係長 | 348人 | 24.8% | 259,045円 | 385,847円 |
| 5 級 | 課長補佐 | 136人 | 9.7% | 286,047円 | 398,112円 |
| 6 級 | 課長 | 73人 | 5.2% | 317,105円 | 419,971円 |
| 7 級 | 部長・部次長 | 13人 | 0.9% | 362,208円 | 453,403円 |
| 8 級 | 理事・部長 | 18人 | 1.3% | 408,498円 | 475,262円 |

(注) 1 長岡市職員の給与に関する条例に基づく給料表の級区分による職員数です。
 2 標準的な職務内容とは、それぞれの級に該当する代表的な職務です。



(2) 昇給への勤務成績の反映状況

昇給日前1年間における勤務成績について、職務を監督する地位にある者の証明を得て行っています。

4 職員の手当の状況

(1) 期末手当・勤勉手当

| 長岡市 | | 新潟県 | | 国 | |
|--|--|--|--|--|--|
| 1人当たり平均支給額（24年度） 1,312千円 | | 1人当たり平均支給額（24年度） 1,499千円 | | — | |
| (24年度支給割合) 期末手当 2.60月分 勤勉手当 1.35月分 | | (24年度支給割合) 期末手当 2.60月分 勤勉手当 1.35月分 | | (24年度支給割合) 期末手当 2.60月分 勤勉手当 1.35月分 | |
| (加算措置の状況) 職制上の段階、職務の級等による加算措置 ・役職加算 5～20% ・管理職加算 なし | | (加算措置の状況) 職制上の段階、職務の級等による加算措置 ・役職加算 5～20% ・管理職加算 15～25% | | (加算措置の状況) 職制上の段階、職務の級等による加算措置 ・役職加算 5～20% ・管理職加算 10～25% | |

(注) 長岡市における「1人当たり平均支給額（24年度）」には、公営企業職員（水道事業・ガス事業）分を含んでいません。

【参考】勤勉手当への勤務実績の反映状況（一般行政職）

基準日以前6か月以内の期間における勤務成績に応じて支給しています。

(2) 退職手当（25年4月1日現在）

| 長岡市 | | | 国 | | |
|------------|---------------------------|------------|----------|---------------------------|-----------|
| (支給率) | 自己都合 | 勸奨・定年 | (支給率) | 自己都合 | 勸奨・定年 |
| 勤続20年 | 22.325月分 | 27.90625月分 | 勤続20年 | 23.03月分 | 28.7875月分 |
| 勤続25年 | 31.825月分 | 37.7625月分 | 勤続25年 | 32.83月分 | 38.955月分 |
| 勤続35年 | 45.125月分 | 54.15月分 | 勤続35年 | 46.55月分 | 55.86月分 |
| 最高限度額 | 54.15月分 | 54.15月分 | 最高限度額 | 55.86月分 | 55.86月分 |
| その他の加算措置 | 定年前早期退職特例措置 (2%～20%加算) | | その他の加算措置 | 定年前早期退職特例措置 (2%～20%加算) | |
| 1人当たり平均支給額 | 8,105千円 | 24,418千円 | | | |

(注) 1 退職手当の1人当たり平均支給額は、24年度に退職した職員に支給された平均額です。

2 長岡市における「1人当たり平均支給額」には、公営企業職員（水道事業・ガス事業）分を含んでいません。

(3) 地域手当（25年4月1日現在）

長岡市は、支給していません。

(4) 特殊勤務手当（25年4月1日現在）

| 支給実績（24年度決算） | | 18,608千円 | | |
|-------------------------|-------------------|--|------------------|--------------------|
| 支給職員1人当たり平均支給年額（24年度決算） | | 56,731円 | | |
| 職員全体に占める手当支給職員の割合（24年度） | | 13.2% | | |
| 手当の種類（手当数） | | 8種類 | | |
| 手当の名称 | 主な支給対象職員 | 主な支給対象業務 | 支給実績 (24年度決算) | 左記職員に対する支給単価 |
| 行旅死亡人取扱手当 | 福祉担当職員 | 行旅死亡人の取扱作業に従事したとき | 2千円 | 1,000円/回 |
| 災害現場手当 | 災害現場で作業する職員 | 異常な自然現象により重大な災害が発生し、若しくは発生の恐れがある場合、その現場において行う巡回作業若しくは応急作業に従事したとき | 0千円 | 300円/日 |
| 機動隊員除雪作業手当 | 道路管理課 (除雪機動隊員) | 除雪機動隊員が午後5時から翌日の午前6時までの間に道路において行う除雪車による除雪作業及びこれに伴う排雪作業に従事したとき | 1千円 | 300円/回 |
| 災害活動手当 | 消防職員 | 異常な自然現象若しくは大規模な事故により重大な災害が発生した箇所又はその周辺において行う消火、救出、救助、災害防衛等の作業等に従事したとき | 147千円 | 210～ 620円/回 |
| 特殊救急活動手当 | 消防職員 | ①救急の措置を必要とする者を医療機関等へ搬送する作業のうち、感染症に罹患した患者若しくは疑似症患者の救急措置に関する作業または市長が別に定める重傷病を負った患者の救急措置に関する作業に従事したとき ②救急の措置を必要とする者を医療機関等へ搬送する作業のうち、当該搬送に際して行う救急救命士による特定の救急救命処置に関する作業に従事したとき | 1,817千円 | ①240円/回 ②510円/回 |
| 夜間消防手当 | 消防職員 | 消防職員が正規の勤務時間による勤務の一部が深夜（午後10時から翌日午前5時まで）に行われる消防作業に従事したとき | 14,815千円 | 350円/回 460円/回 |
| 夜間看護手当 | 看護師、准看護師 | 看護師及び准看護師が正規の勤務時間による勤務の全部又は一部が深夜（午後10時から翌日午前5時まで）に行われる看護等の作業に従事したとき | 1,825千円 | 1,400～ 5,000円/回 |
| 防疫等作業手当 | 作業に従事した職員 | 家畜伝染病（口蹄疫、高病原性鳥インフルエンザ及び低病原性鳥インフルエンザに限る。）のまん延を防止するために行う家畜のとさつ、家畜の死体の焼却若しくは埋却又は畜舎等の消毒の作業に従事したとき | 0千円 | 380～ 760円/日 |

(注) 「支給実績」、「支給職員1人当たり平均支給年額」及び「職員全体に占める手当支給職員の割合」には、公営企業職員（水道事業・ガス事業）分を含んでいません。

(5) 時間外勤務手当

| | |
|-----------------------|-----------|
| 支給実績（24年度決算） | 850,413千円 |
| 職員1人当たり平均支給年額（24年度決算） | 368千円 |
| 支給実績（23年度決算） | 913,109千円 |
| 職員1人当たり平均支給年額（23年度決算） | 385千円 |

(注) 「支給実績」及び「職員1人当たり平均支給年額」には、公営企業職員（水道事業・ガス事業）分を含んでいません。

(6) その他の手当（25年4月1日現在）

| 手当名 | 内容及び支給単価 | 国の制度との異同 | 国の制度と異なる内容 | 支給実績 (24年度決算) | 支給職員1人当たり 平均支給年額 (24年度決算) | | | | | | | | | | | | | | | | | | | | | | | | |
|---------------------|---|----------|------------------------------------|------------------|---------------------------------|----|---------|-----|---------|------|---------|------|---------|-----|--|------|-----|------|----------|--------|---------|------|---------|--------|---------|----------|---------|-----------|----------|
| 扶養手当 | ・扶養親族のある職員 ・配偶者 月額13,000円 ・配偶者以外の扶養親族 月額6,500円 （配偶者がいない場合は そのうち1人は月額11,000円） 満16歳の年度初めから満22歳の年度末までの 子1人につき月額5,000円加算 | 同じ | | 283,504千円 | 221,834円 | | | | | | | | | | | | | | | | | | | | | | | | |
| 住居手当 | ・借家や借間に居住し月額12,000円を超える家賃を支払っている職員 ・負担している家賃額に応じて月額27,000円を超えない範囲内で支給 | 同じ | | 106,922千円 | 277,720円 | | | | | | | | | | | | | | | | | | | | | | | | |
| 通勤手当 | ・電車・バス等（公共交通機関）利用する職員に対し、負担している運賃の額に応じて月額55,000円を超えない範囲内で支給 ・自動車等（交通用具）を使用する職員に対し、使用距離に応じて月額24,500円を超えない範囲内で支給 | 同じ | | 146,136千円 | 71,251円 | | | | | | | | | | | | | | | | | | | | | | | | |
| 給料の特別調整額 (管理職手当) | <table border="1"> <tr> <th>主な役職</th> <th>支給額</th> </tr> <tr> <td>理事</td> <td>117,500円</td> </tr> <tr> <td>部長</td> <td>94,000円</td> </tr> <tr> <td>支所長</td> <td>79,500円</td> </tr> <tr> <td>本庁課長</td> <td>62,300円</td> </tr> <tr> <td>支所課長</td> <td>39,600円</td> </tr> </table> | 主な役職 | 支給額 | 理事 | 117,500円 | 部長 | 94,000円 | 支所長 | 79,500円 | 本庁課長 | 62,300円 | 支所課長 | 39,600円 | 異なる | <table border="1"> <tr> <th>主な官職</th> <th>支給額</th> </tr> <tr> <td>本省課長</td> <td>130,300円</td> </tr> <tr> <td>管区機関部長</td> <td>94,000円</td> </tr> <tr> <td>本省室長</td> <td>88,500円</td> </tr> <tr> <td>管区機関課長</td> <td>62,300円</td> </tr> <tr> <td>府県単位機関課長</td> <td>59,500円</td> </tr> </table> | 主な官職 | 支給額 | 本省課長 | 130,300円 | 管区機関部長 | 94,000円 | 本省室長 | 88,500円 | 管区機関課長 | 62,300円 | 府県単位機関課長 | 59,500円 | 111,532千円 | 743,546円 |
| 主な役職 | 支給額 | | | | | | | | | | | | | | | | | | | | | | | | | | | | |
| 理事 | 117,500円 | | | | | | | | | | | | | | | | | | | | | | | | | | | | |
| 部長 | 94,000円 | | | | | | | | | | | | | | | | | | | | | | | | | | | | |
| 支所長 | 79,500円 | | | | | | | | | | | | | | | | | | | | | | | | | | | | |
| 本庁課長 | 62,300円 | | | | | | | | | | | | | | | | | | | | | | | | | | | | |
| 支所課長 | 39,600円 | | | | | | | | | | | | | | | | | | | | | | | | | | | | |
| 主な官職 | 支給額 | | | | | | | | | | | | | | | | | | | | | | | | | | | | |
| 本省課長 | 130,300円 | | | | | | | | | | | | | | | | | | | | | | | | | | | | |
| 管区機関部長 | 94,000円 | | | | | | | | | | | | | | | | | | | | | | | | | | | | |
| 本省室長 | 88,500円 | | | | | | | | | | | | | | | | | | | | | | | | | | | | |
| 管区機関課長 | 62,300円 | | | | | | | | | | | | | | | | | | | | | | | | | | | | |
| 府県単位機関課長 | 59,500円 | | | | | | | | | | | | | | | | | | | | | | | | | | | | |
| 初任給調整手当 | ・欠員の補充が困難な医師等 ・月額538,200円を超えない範囲内で支給 | 異なる | 国は、月額410,900円を超えない範囲内で支給 | 12,758千円 | 4,252,800円 | | | | | | | | | | | | | | | | | | | | | | | | |
| 単身赴任手当 | ・異動に伴い転居し、配偶者と別居して単身で生活する職員 ・赴任地までの距離に応じて額23,000～68,000円支給 | 同じ | | 717千円 | 358,500円 | | | | | | | | | | | | | | | | | | | | | | | | |
| 特勤勤務手当 | ・生活の著しく不便な地に所在する勤務所に勤務する職員 ・月額401,000円を超えない範囲内で支給 | 異なる | 国は、俸給及び扶養手当の合計額の100分の25を超えない範囲内で支給 | 12,204千円 | 3,051,000円 | | | | | | | | | | | | | | | | | | | | | | | | |
| 休日勤務手当 | ・祝休日法による休日等に勤務した職員 ・勤務1時間当たりの支給額×1.35×勤務時間数 | 同じ | | 130,126千円 | 132,108円 | | | | | | | | | | | | | | | | | | | | | | | | |
| 夜間勤務手当 | ・正規の勤務時間として深夜に勤務した職員 ・勤務1時間当たりの支給額×0.25×勤務時間数 | 同じ | | 37,520千円 | 98,220円 | | | | | | | | | | | | | | | | | | | | | | | | |
| 宿日直手当 | ・宿日直勤務を行った職員 ・勤務1回につき4,200円（5時間以下の場合2,100円）支給 | 同じ | | 484千円 | 483,800円 | | | | | | | | | | | | | | | | | | | | | | | | |
| 管理職員 特別勤務手当 | ・管理監督の地位にある職員が臨時又は緊急の必要等により週休日又は休日等に勤務した場合 ・給料の特別調整額の区分に応じて1回につき5,000～12,000円支給 | 異なる | 国は、1回につき6,000～18,000円支給 | 2,620千円 | 79,394円 | | | | | | | | | | | | | | | | | | | | | | | | |
| 寒冷地手当 | ・毎年11月から翌年3月までにおいて寒冷地に在勤する職員 ・世帯等の区分に応じて月額7,360～17,800円支給 | 同じ | | 133,315千円 | 65,222円 | | | | | | | | | | | | | | | | | | | | | | | | |

(注) 「支給実績」及び「支給職員1人当たり平均支給年額」には、公営企業職員（水道事業・ガス事業）分を含んでいません。

5 特別職の報酬等の状況（25年4月1日現在）

| 区 分 | | 給 料 月 額 等 | | |
|-----------------------|--------------------------------|--|-----------------------|------------|
| | | (参考) 特例市における最高/最低額 | | |
| 給 料 | 市 長 | 1,016,000円 | 1,130,000円 / 463,500円 | |
| | 副市長 | 825,000円 | 950,000円 / 637,000円 | |
| | 地域政策監 | 598,000円 | — / — | |
| | 常勤の監査委員 | 552,000円 | — / — | |
| 報 酬 | 議 長 | 608,000円 | 770,000円 / 527,400円 | |
| | 副議長 | 547,000円 | 720,000円 / 466,000円 | |
| | 議 員 | 510,000円 | 670,000円 / 438,800円 | |
| 期 末 手 当 | 市 長 副市長 地域政策監 常勤の監査委員 | (24年度支給割合) 2.95月分 | 役職加算20%あり | |
| | 議 長 副議長 議 員 | (24年度支給割合) 2.95月分 | 役職加算20%あり | |
| 退 職 手 当 | 市 長 | (算定方式) 1,016,000円×在職月数×0.7 | (1期の手当額) 34,137,600円 | (支給時期) 任期毎 |
| | 副市長 | 825,000円×在職月数×0.4 | 15,840,000円 | 任期毎 |
| | 地域政策監 | 598,000円×在職月数×0.2 | 4,305,600円 | 任期毎 |
| | 常勤の監査委員 | 552,000円×在職月数×0.18 | 4,769,280円 | 任期毎 |
| 寒 冷 地 手 当 | 市 長 副市長 地域政策監 常勤の監査委員 | <ul style="list-style-type: none"> ・ 毎年11月から翌年3月までにおいて寒冷地に在勤する職員 ・ 世帯等の区分に応じて月額7,360～17,800円支給 | | |

(注) 退職手当の「1期の手当額」は、4月1日現在の給料月額及び支給率に基づき、1期（4年=48月（地域政策監は、3年=36月））勤めた場合における退職手当の見込額です。

6 職員数の状況

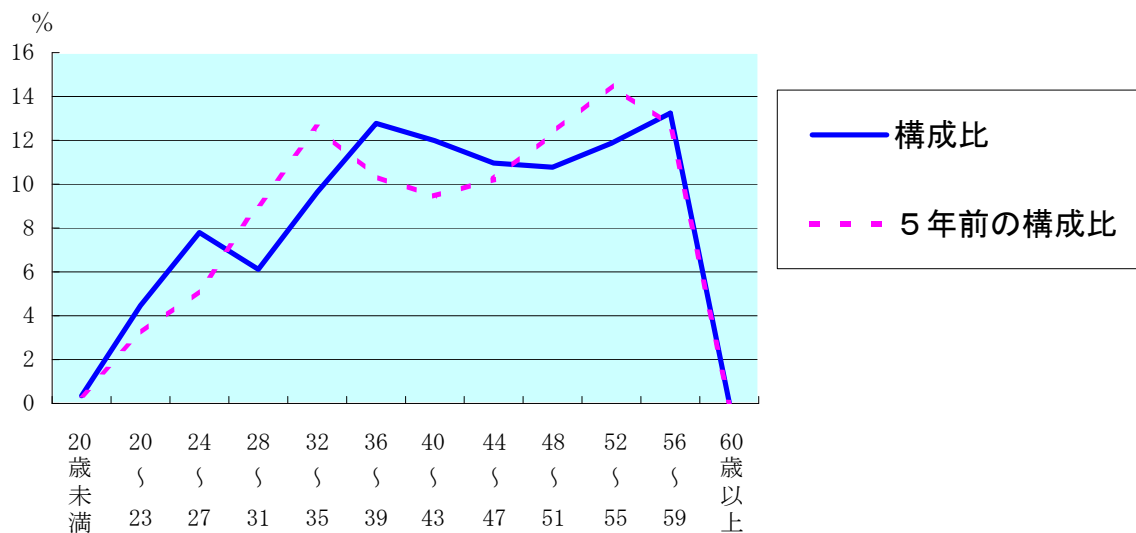
(1) 部門別職員数の状況と主な増減理由

(各年4月1日現在)

| 部門 | 区分 | 職員数 | | 対前年 増減数 | 主な増減理由 | |
|---------------|---------|---------|-------|----------------------------|---|-------------------|
| | | 平成24年 | 平成25年 | | | |
| 普通会計部門 | 一般行政部門 | 議会 | 13 | 14 | 1 | 議会活性化の体制強化 |
| | | 総務 | 538 | 526 | ▲ 12 | 支所の窓口業務体制の見直し等 |
| | | 税務 | 97 | 98 | 1 | 税金窓口の体制強化 |
| | | 民生 | 470 | 464 | ▲ 6 | 業務の体制見直し |
| | | 衛生 | 208 | 194 | ▲ 14 | 業務の体制見直し、業務の民間委託等 |
| | | 労働 | 4 | 3 | ▲ 1 | 業務の体制見直し |
| | | 農林水産 | 93 | 93 | 0 | |
| | | 商工 | 74 | 72 | ▲ 2 | 業務の体制見直し等 |
| | | 土木 | 227 | 227 | 0 | |
| | 計 | 1,724 | 1,691 | ▲ 33 | <参考> 人口1万人当たり職員数 60.09人 (特例市の人口1万人当たりの職員数 43.16人) | |
| | 教育部門 | 298 | 286 | ▲ 12 | 業務の体制見直し、業務の民間委託等 | |
| | 消防部門 | 325 | 327 | 2 | 救急出動体制の強化 | |
| | 小計 | 2,347 | 2,304 | ▲ 43 | <参考> 人口1万人当たり職員数 81.87人 (特例市の人口1万人当たりの職員数 61.23人) | |
| 公営企業等 会計部門 | 病院 | 5 | 5 | 0 | | |
| | 水道 | 124 | 123 | ▲ 1 | 業務の体制見直し | |
| | 下水道 | 47 | 46 | ▲ 1 | 公営企業会計への移行完了 | |
| | その他 | 74 | 75 | 1 | 業務の体制見直し | |
| | 小計 | 250 | 249 | ▲ 1 | | |
| 合計 | 2,597 | 2,553 | ▲ 44 | <参考> 人口1万人当たり職員数 90.72人 | | |
| | [2,809] | [2,809] | [0] | | | |

(注) 1 職員数は一般職に属する職員数です(教育長は含まれません)。
2 []内は、条例定数の合計です。

(2) 年齢別職員構成の状況 (25年4月1日現在)



| 区分 | 20歳未満 | 20歳23歳 | 24歳27歳 | 28歳31歳 | 32歳35歳 | 36歳39歳 | 40歳43歳 | 44歳47歳 | 48歳51歳 | 52歳55歳 | 56歳59歳 | 60歳以上 | 計 |
|-----|-------|--------|--------|--------|--------|--------|--------|--------|--------|--------|--------|-------|--------|
| 職員数 | 9人 | 114人 | 199人 | 156人 | 246人 | 326人 | 306人 | 280人 | 275人 | 303人 | 338人 | 1人 | 2,553人 |

(3) 職員数の推移

(単位：人・%)

| 部門別 | 年度 | 20年 | 21年 | 22年 | 23年 | 24年 | 25年 | 過去5年間の増減数(率) | |
|----------|----|-------|-------|-------|-------|-------|-------|--------------|---------|
| | | | | | | | | ▲110 | (▲6.1) |
| 一般行政 | | 1,801 | 1,780 | 1,762 | 1,753 | 1,724 | 1,691 | ▲110 | (▲6.1) |
| 教育 | | 368 | 344 | 331 | 315 | 298 | 286 | ▲82 | (▲22.3) |
| 消防 | | 324 | 325 | 326 | 324 | 325 | 327 | 3 | (0.9) |
| 普通会計計 | | 2,493 | 2,449 | 2,419 | 2,392 | 2,347 | 2,304 | ▲189 | (▲7.6) |
| 公営企業等会計計 | | 339 | 325 | 296 | 259 | 250 | 249 | ▲90 | (▲26.5) |
| 総合計 | | 2,832 | 2,774 | 2,715 | 2,651 | 2,597 | 2,553 | ▲279 | (▲9.9) |

(注) 1 各年における定員管理調査において報告した部門別職員数(教育長は含まれません)。
2 合併前の年については合併前の旧団体の合計職員数(教育長は含まれません)。

7 公営企業職員の状況

(1) 水道事業

① 職員給与費の状況

ア 決算

| 区分 | 総費用 | 純損益又は 実質収支 | 職員給与費 | 総費用に占める 職員給与費比率 | (参考) 23年度の総費用に占める 職員給与費比率 |
|------|-----------------|---------------|---------------|--------------------|---------------------------------|
| | A | | B | B/A | |
| 24年度 | 千円 4,469,112 | 千円 983,813 | 千円 899,656 | % 20.1 | % 21.6 |

(注) 資本勘定支弁職員に係る職員給与費97,862千円を含みません。

| 区分 | 職員数 A | 給与費 | | | | (参考) 一人当たり給与費 B/A | (参考) 市町村平均 (政令指定都市を除く) 一人当たり給与費 |
|------|----------|---------------|--------------|---------------|---------------|-------------------------|---------------------------------------|
| | | 給料 | 職員手当 | 期末・勤勉手当 | 計 B | | |
| 24年度 | 人 113 | 千円 451,355 | 千円 80,292 | 千円 162,575 | 千円 694,222 | 千円 6,144 | 千円 6,258 |

(注) 1 職員手当には退職給与金を含みません。
2 職員数は、25年3月31日現在の人数です。

イ 特記事項

なし

② 職員の基本給、平均月収額及び平均年齢の状況(25年4月1日現在)

| 区分 | 平均年齢 | 基本給 | 平均月収額 |
|----------------------|-------|----------|----------|
| 長岡市(水道事業) | 45.5歳 | 341,587円 | 479,152円 |
| 市町村平均 (政令指定都市を除く) | 45.2歳 | 353,532円 | 520,694円 |

(注) 1 「基本給」とは、給料月額及び扶養手当の合算額です。
2 平均月収額には、期末・勤勉手当等を含みます。

③ 職員の手当の状況

ア 期末手当・勤勉手当

| 長岡市(水道事業) | | 長岡市(公営企業職員以外) | |
|---|----------------|---|----------------|
| 1人当たり平均支給額(24年度) 1,426千円 | | 1人当たり平均支給額(24年度) 1,312千円 | |
| (24年度支給割合) 期末手当 2.60月分 | 勤勉手当 1.35月分 | (24年度支給割合) 期末手当 2.60月分 | 勤勉手当 1.35月分 |
| (加算措置の状況) 職制上の段階、職務の級等による加算措置 ・役職加算 5~20% | | (加算措置の状況) 職制上の段階、職務の級等による加算措置 ・役職加算 5~20% | |

イ 退職手当（25年4月1日現在）

| 長岡市（水道事業） | | | 長岡市（公営企業職員以外） | | |
|------------|---------------------------|------------|---------------|---------------------------|------------|
| （支給率） | 自己都合 | 勸奨・定年 | （支給率） | 自己都合 | 勸奨・定年 |
| 勤続20年 | 22.325月分 | 27.90625月分 | 勤続20年 | 22.325月分 | 27.90625月分 |
| 勤続25年 | 31.825月分 | 37.7625月分 | 勤続25年 | 31.825月分 | 37.7625月分 |
| 勤続35年 | 45.125月分 | 54.15月分 | 勤続35年 | 45.125月分 | 54.15月分 |
| 最高限度額 | 54.15月分 | 54.15月分 | 最高限度額 | 54.15月分 | 54.15月分 |
| その他の加算措置 | 定年前早期退職特例措置 （2%～20%加算） | | その他の加算措置 | 定年前早期退職特例措置 （2%～20%加算） | |
| 1人当たり平均支給額 | 23,741千円 | | 1人当たり平均支給額 | 8,105千円 | 24,418千円 |

（注） 退職手当の1人当たり平均支給額は、24年度に退職した職員に支給された平均額です。

なお、長岡市（水道事業）については、自己都合等による退職手当受給者が1人のため、退職事由別に区分せず、全退職手当受給者の平均支給額を掲載しています。

ウ 地域手当（25年4月1日現在）

長岡市は、支給していません。

エ 特殊勤務手当（25年4月1日現在）

特殊勤務手当は、21年10月1日以降廃止しました。

オ 時間外勤務手当

| | |
|-----------------------|----------|
| 支給実績（24年度決算） | 37,985千円 |
| 職員1人当たり平均支給年額（24年度決算） | 333千円 |
| 支給実績（23年度決算） | 35,651千円 |
| 職員1人当たり平均支給年額（23年度決算） | 302千円 |

（注） 時間外勤務手当には、休日勤務手当を含みます。

カ その他の手当（25年4月1日現在）

| 手 当 名 | 内容及び支給単価 | 一般行政職の制度との異同 | 一般行政職の制度と異なる内容 | 支給実績 (24年度決算) | 支給職員1人当たり 平均支給年額 (24年度決算) | | | | | | | | | | |
|---------------------|---|--------------|----------------|------------------|---------------------------------|----|---------|----|---------|----------|---------|----|--|---------|----------|
| 扶養手当 | ・扶養親族のある職員 ・配偶者 月額13,000円 配偶者以外の扶養親族 月額6,500円 （配偶者がいない場合は そのうち1人は月額11,000円） 満16歳の年度初めから満22歳の年度末までの 子1人につき月額5,000円加算 | 同じ | | 18,262千円 | 240,289円 | | | | | | | | | | |
| 住居手当 | ・借家や借間に住し月額12,000円を超える家賃を支払っている職員 ・負担している家賃額に応じて月額27,000円を超えない範囲内で支給 | 同じ | | 3,098千円 | 281,636円 | | | | | | | | | | |
| 通勤手当 | ・電車・バス等（公共交通機関）利用する職員に対し、負担している運賃の額に応じて月額55,000円を超えない範囲内で支給 ・自動車等（交通用具）を使用する職員に対し、使用距離に応じて月額24,500円を超えない範囲内で支給 | 同じ | | 7,981千円 | 79,812円 | | | | | | | | | | |
| 給料の特別調整額 (管理職手当) | <table border="1"> <thead> <tr> <th>主な役職</th> <th>支給額</th> </tr> </thead> <tbody> <tr> <td>局長</td> <td>94,000円</td> </tr> <tr> <td>次長</td> <td>79,500円</td> </tr> <tr> <td>課長</td> <td>62,300円</td> </tr> <tr> <td>所長、センター長</td> <td>39,600円</td> </tr> </tbody> </table> | 主な役職 | 支給額 | 局長 | 94,000円 | 次長 | 79,500円 | 課長 | 62,300円 | 所長、センター長 | 39,600円 | 同じ | | 5,272千円 | 658,950円 |
| 主な役職 | 支給額 | | | | | | | | | | | | | | |
| 局長 | 94,000円 | | | | | | | | | | | | | | |
| 次長 | 79,500円 | | | | | | | | | | | | | | |
| 課長 | 62,300円 | | | | | | | | | | | | | | |
| 所長、センター長 | 39,600円 | | | | | | | | | | | | | | |
| 寒冷地手当 | ・毎年11月から翌年3月までにおいて寒冷地に在勤する職員 ・世帯等の区分に応じて月額7,360～17,800円支給 | 同じ | | 7,694千円 | 73,274円 | | | | | | | | | | |

(2) ガス事業

① 職員給与費の状況

ア 決算

| 区分 | 総費用 A | 純損益又は 実質収支 | 職員給与費 B | 総費用に占める 職員給与費比率 B/A | (参考) 23年度の総費用に占める 職員給与費比率 |
|------|---------------|---------------|--------------|---------------------------|---------------------------------|
| 24年度 | 千円 141,391 | 千円 25,460 | 千円 12,981 | % 9.2 | % 10.8 |

(注) 資本勘定支弁職員に係る職員給与費8,849千円を含みません。

| 区分 | 職員数 A | 給 与 費 | | | | (参考) 一人当たり給与費 B/A |
|------|----------|--------------|-------------|-------------|--------------|-------------------------|
| | | 給 料 | 職員手当 | 期末・勤勉手当 | 計 B | |
| 24年度 | 人 3 | 千円 10,448 | 千円 1,626 | 千円 3,660 | 千円 15,734 | 千円 5,245 |

| (参考) 市町村平均 (政令指定都市を除く) 一人当たり給与費 |
|---------------------------------------|
| 千円 6,408 |

(注) 1 職員手当には退職給与金を含みません。
2 職員数は、25年3月31日現在の人数です。

イ 特記事項

なし

② 職員の基本給、平均月収額及び平均年齢の状況 (25年4月1日現在)

| 区分 | 平均年齢 | 基本給 | 平均月収額 |
|----------------------|-------|----------|----------|
| 長岡市 (ガス事業) | 43.9歳 | 298,770円 | 424,331円 |
| 市町村平均 (政令指定都市を除く) | 43.4歳 | 354,375円 | 534,734円 |

(注) 1 「基本給」とは、給料月額及び扶養手当の合算額です。
2 平均月収額には、期末・勤勉手当等を含みます。

③ 職員の手当の状況

ア 期末手当・勤勉手当

| 長岡市 (ガス事業) | | 長岡市 (公営企業職員以外) | |
|---|----------------|---|----------------|
| 1人当たり平均支給額 (24年度) 1,220千円 | | 1人当たり平均支給額 (24年度) 1,312千円 | |
| (24年度支給割合) 期末手当 2.60月分 | 勤勉手当 1.35月分 | (24年度支給割合) 期末手当 2.60月分 | 勤勉手当 1.35月分 |
| (加算措置の状況) 職制上の段階、職務の級等による加算措置 ・役職加算 5~20% | | (加算措置の状況) 職制上の段階、職務の級等による加算措置 ・役職加算 5~20% | |

イ 退職手当 (25年4月1日現在)

| 長岡市 (ガス事業) | | | 長岡市 (公営企業職員以外) | | |
|------------|---------------------------|------------|----------------|---------------------------|------------|
| (支給率) | 自己都合 | 勸奨・定年 | (支給率) | 自己都合 | 勸奨・定年 |
| 勤続20年 | 22.325月分 | 27.90625月分 | 勤続20年 | 22.325月分 | 27.90625月分 |
| 勤続25年 | 31.825月分 | 37.7625月分 | 勤続25年 | 31.825月分 | 37.7625月分 |
| 勤続35年 | 45.125月分 | 54.15月分 | 勤続35年 | 45.125月分 | 54.15月分 |
| 最高限度額 | 54.15月分 | 54.15月分 | 最高限度額 | 54.15月分 | 54.15月分 |
| その他の加算措置 | 定年前早期退職特例措置 (2%~20%加算) | | その他の加算措置 | 定年前早期退職特例措置 (2%~20%加算) | |
| 1人当たり平均支給額 | — | — | 1人当たり平均支給額 | 8,105千円 | 24,418千円 |

(注) 退職手当の1人当たり平均支給額は、24年度に退職した職員に支給された平均額である。

ウ 地域手当 (25年4月1日現在)

長岡市は、支給していません。

- エ 特殊勤務手当（25年4月1日現在）
 特殊勤務手当は、21年10月1日以降廃止しました。

オ 時間外勤務手当

| | |
|-----------------------|-------|
| 支給実績（24年度決算） | 746千円 |
| 職員1人当たり平均支給年額（24年度決算） | 249千円 |
| 支給実績（23年度決算） | 516千円 |
| 職員1人当たり平均支給年額（23年度決算） | 172千円 |

（注）時間外勤務手当には、休日勤務手当を含みます。

カ その他の手当（25年4月1日現在）

| 手 当 名 | 内容及び支給単価 | 一般行政職の制度との異同 | 一般行政職の制度と異なる内容 | 支給実績（24年度決算） | 支給職員1人当たり平均支給年額（24年度決算） | | | | | | | | | | |
|-----------------|---|--------------|----------------|--------------|-------------------------|----|---------|----|---------|----------|---------|----|--|-------|----------|
| 扶養手当 | ・扶養親族のある職員 ・配偶者 月額13,000円 配偶者以外の扶養親族 月額6,500円 （配偶者がいない場合は そのうち1人は月額11,000円） 満16歳の年度初めから満22歳の年度末までの 子1人につき月額5,000円加算 | 同じ | | 156千円 | 156,000円 | | | | | | | | | | |
| 住居手当 | ・借家や借間に居住し月額12,000円を超える家賃を支払っている職員 ・負担している家賃額に応じて月額27,000円を超えない範囲内で支給 | 同じ | | 0千円 | 0円 | | | | | | | | | | |
| 通勤手当 | ・電車・バス等（公共交通機関）利用する職員に対し、負担している運賃の額に応じて月額55,000円を超えない範囲内で支給 ・自動車等（交通用具）を使用する職員に対し、使用距離に応じて月額24,500円を超えない範囲内で支給 | 同じ | | 72千円 | 24,000円 | | | | | | | | | | |
| 給料の特別調整額（管理職手当） | <table border="1"> <thead> <tr> <th>主な役職</th> <th>支給額</th> </tr> </thead> <tbody> <tr> <td>局長</td> <td>94,000円</td> </tr> <tr> <td>次長</td> <td>79,500円</td> </tr> <tr> <td>課長</td> <td>62,300円</td> </tr> <tr> <td>所長、センター長</td> <td>39,600円</td> </tr> </tbody> </table> | 主な役職 | 支給額 | 局長 | 94,000円 | 次長 | 79,500円 | 課長 | 62,300円 | 所長、センター長 | 39,600円 | 同じ | | 475千円 | 475,200円 |
| 主な役職 | 支給額 | | | | | | | | | | | | | | |
| 局長 | 94,000円 | | | | | | | | | | | | | | |
| 次長 | 79,500円 | | | | | | | | | | | | | | |
| 課長 | 62,300円 | | | | | | | | | | | | | | |
| 所長、センター長 | 39,600円 | | | | | | | | | | | | | | |
| 寒冷地手当 | ・毎年11月から翌年3月までにおいて寒冷地に在勤する職員 ・世帯等の区分に応じて月額7,360～17,800円支給 | 同じ | | 177千円 | 58,933円 | | | | | | | | | | |