

5-1 各システムの詳細

①新潟県雪情報システム(平成8年度運用開始)

毎日午前10時と午後4時に新潟県内37地点の降雪量予測を行うシステム

午前10時…当日の午後3時までの降雪量予測

午後4時…翌日の午前9時までの降雪量予測

②気象情報観測システム(平成22年度運用開始)

ア 防災カメラ

長岡市内20か所(令和5年度現在)に監視カメラを設置し、主要河川及びその周辺地域の状況を10分ごとの画像情報として収集するシステム。収集した映像は、ながおか防災ホームページから一般公開される。

イ 雨量観測装置

長岡市内10か所(令和5年現在)に雨量計を設置し、10分ごとの降雨状況を取得するシステム。収集した雨量情報は、ながおか防災ホームページから一般公開される。

ウ 降積雪量観測装置

降積雪量指定観測所のうち10か所に降積雪計を設置し、10分ごとに降積雪量を取得するシステム。収集した12月1日から3月31日までの降積雪情報は、ながおか防災ホームページから一般公開される。

5-2 雪崩発生危険箇所

位置図は、新潟県のホームページで確認できます。
 雪崩危険箇所について(新潟県ホームページ)
<https://www.pref.niigata.lg.jp/sec/sabo/1356824100203.html#2>

箇所番号	位置		法的規則等の状況						施工状況 (なだれ防災関係)		備考
	大字	字	保安 林等	地防 す止 べ区 り域	山危 地險 災地 害区	急傾 斜地	崩壊 区危険 地	砂防 指定地	治山	その他	
202-0001	大積2丁目	前川原六社							一部概成		
202-0002	大積灰下町	山倉・十二平	○						未成		
202-0003	大積3丁目	水梨									
202-0006	宮本・堀之内	小屋の裏・下稲葉									
202-0008	亀崎町	西ノ谷・ガン沢		○							
202-0009	浦瀬町	上の山・高津谷	○	○					未成		
202-0011	麻生田町	南谷・北谷	○	○					未成		
202-0012	乙吉町	菅久保岩村		○							
202-0014	水穴町	長者原									
202-0016	御山町	舞山	○	○							
202-0017	柿町	切通									
202-0018	鉢伏町	西谷									
202-0020	鷺巣町	竹宮									
202-0024	村松町	片平									
202-0025	渡沢町	浦之山		○							
202-0026	滝谷町	赤毛									
202-0028	濁沢町	弁天様上・貫	○	○					未成		
202-0030	濁沢町	榎・金倉	○	○		○			未成		
202-0031	濁沢町	本城	○	○							
202-0032	蓬平町	五反田	○			○			概成		
202-0033	蓬平町	真木野大平	○	○					概成	完成	
202-0034	蓬平町	大平・五反田		○		○			概成		
202-0035	竹之高地町	西山	○	○	○				未成		
202-0036	竹之高地町	関の入		○	○						
202-0037	大積三島谷町	峠ノ入									
202-0038	大積千本町	鶴巻		○		○			未成		
202-0039	大積高島町	諏訪平前田		○							
202-0042	竹之高地町	東山	○						未成		
202-0043	西片貝町	上杓子ヶ窪			○						
202-0044	大積三島谷町	天ヶ沢			○						
202-0045	宮本町3丁目	青田	○								
202-0047	蓬平町	五反田									
202-0048	濁沢町	弁天様上・貫	○	○						未完成	
202-0049	濁沢町	弁天様上・貫	○	○					一部概成		
202-0050	村松町	岩谷									
202-0052	麻生田町	南谷・北谷			○						
202-0053	大積灰下町	山倉・十二平									
202-0054	大積千本町										
202-0055	大積熊上町										
202-0056	大積三島谷町										
202-0057	大積善間町										
401-0001	朝日	上ノ山									
401-0002	沢下条	村前									
401-0003	飯塚	鳥居場									
401-0006	岩田	榊形									
401-0007	岩田	榊形	○						概成		
401-0008	東谷	谷内田									
401-0009	東谷	増利田									
401-0011	塚野山	芹池									
401-0012	千谷沢	長峰	○						未成		
401-0013	千谷沢	長峰							概成		
401-0014	千谷沢	長峰	○						概成		

箇所番号	位置		法的規則等の状況						施工状況 (なだれ防災関係)		備考
	大字	字	保安 林等	地防 す止 べ区 り域	山危 地険 災地 害区	急傾 斜地	崩壊 区 危険 地	砂防 指定 地	治 山	そ の 他	
401-0016	飯塚	諏訪之下	○								
401-0018	千谷沢	菅沼							未成		
401-0019	不動沢	ミノワ									
401-0020	不動沢	ミノワ									
401-0021	朝日	朝日									
401-0022	西谷	西屋敷									
401-0023	岩田	下村								未完成	
401-0024	不動沢	袖山									
401-0025	東谷	境								未完成	
401-0028	東谷										
401-0029	菅沼										
402-0001	宮沢	長坂									
421-0004	山古志東竹沢	出口	○						概成		
421-0005	山古志東竹沢	出口	○						未成		
421-0006	山古志竹沢	外山	○						一部概成		
421-0007	山古志竹沢	向	○						一部概成		
421-0008	山古志竹沢	向	○						一部概成	完成	
421-0009	山古志竹沢	北平	○						未成	未完成	
421-0011	山古志東竹沢	中子	○						未成	未完成	
421-0012	山古志東竹沢	中子	○						未成		
421-0013	山古志種芋原	中之条	○						概成		
421-0014	山古志竹沢	西山							未成		
421-0015	山古志東竹沢	中子	○						概成	完成	
421-0016	山古志種芋原	中之条	○						未成		
421-0017	山古志竹沢	向	○							完成	
421-0018	山古志虫亀	滝の林								未完成	
421-0019	山古志竹沢	真米									
421-0020	山古志竹沢	外山								未完成	
421-0021	山古志竹沢	村下									
421-0022	山古志竹沢	真内平									
421-0024	山古志東竹沢	東山									
421-0025	山古志東竹沢	南原								未完成	
421-0026	山古志東竹沢	ブナ坂									
421-0027	山古志南平	名後沢								未完成	
421-0028	山古志東竹沢	ブナ坂								未完成	
421-0029	山古志南平	前田								未完成	
421-0031	山古志種芋原	藤倉									
421-0032	山古志南平	名後沢								未完成	
421-0033	山古志東竹沢	芹坪							未成		
421-0034	山古志種芋原	中之城							未成		
421-0039	山古志東竹沢	東山									
502-0001	小国町法末	沢中	○						未成		
502-0002	小国町森光	滝谷入	○						未成		
502-0003	小国町小栗山	滝ノ入	○			○			未成		
502-0004	小国町七日町	城ノ沢	○							未完成	
502-0005	小国町七日町	城ノ沢									
502-0006	小国町七日町	城ノ沢									
502-0007	小国町相野原	鈍三郎									
502-0008	小国町八王子	宮野							概成		
502-0009	小国町原	上ノ山								未完成	
502-0010	小国町三桶	古川	○						概成	完成	
502-0011	小国町小栗山	向山	○			○			未成		
502-0012	小国町森光	滝谷入	○						概成		
502-0013	小国町小栗山	向山				○					

箇所番号	位置		法的規則等の状況					施工状況 (なだれ防災関係)		備考
	大字	字	保安林等	地防すべり区域	山危地険災害区	急傾斜地	崩壊危険地	砂防指定地	治山	
502-0014	小国町山野田	バクダイ	○							
502-0015	小国町山野田	外山							概成	
502-0016	小国町法末	沢中								
502-0017	小国町法末	沢中							未成	未完成
502-0019	小国町法末	沢中								
502-0023	小国町武石	外ノ沢								
502-0024	小国町大貝	池田								完成
502-0025	小国町大貝	池田								未完成
502-0026	小国町武石	峠沢								
502-0027	小国町八王子	枳久保								未完成
502-0030	小国町八王子	塚田	○						概成	
502-0031	小国町武石	羽黒								
502-0033	小国町千谷沢	入山	○							
502-0034	小国町七日町	下居平								
502-0035	小国町七日町	上居平								
502-0036	小国町横沢	箕輪	○							
502-0038	小国町八王子	諏訪原								
502-0039	小国町八王子	芝之又								
502-0040	小国町森光	浦田								
502-0041	小国町小国沢	前田								
502-0042	小国町太郎丸	カミヤンキ								
502-0044	小国町櫛沢	安部屋敷								
502-0045	小国町七日町	城ノ沢								
502-0046	小国町八王子	芝之又								
502-0047	小国町八王子	芝之又								
502-0048	小国町八王子	宮野								
502-0051	小国町桐沢	屋敷下								
502-0052	小国町武石	峠沢							未成	
502-0053	小国町武石	峠沢							未成	
502-0055	小国町八王子	薬師堂尻	○						未成	
502-0056	小国町八王子	薬師堂尻							未成	
502-0057	小国町八王子	野田								
502-0058	小国町武石	外山								
502-0059	小国町八王子	芝之又								
502-0060	小国町八王子	芝之又								
502-0063	小国町八王子	八王子								
502-0064	小国町櫛沢									
215-0001	新栄町	一丁目	○						未成	
215-0002	新栄町	一丁目	○						未成	
215-0003	枳尾山田町	才之神							未成	
215-0004	枳尾表町	岩崎	○				○		未成	
215-0005	枳尾表町	神明町	○						概成	
215-0008	中	畠	○						未成	
215-0009	東中野俣	繁窪	○						概成	
215-0010	栄町	一丁目								
215-0012	枳尾大野町	岩の鼻			○					未完成
215-0013	北荷頃	下山								
215-0016	田之口	向山								
215-0017	半蔵金	桐野	○						未成	
215-0018	北荷頃	高森								
215-0019	人面	鹿倉								
215-0020	赤谷	西山					○			
215-0021	赤谷	西山					○			
215-0022	赤谷	西山								
215-0023	松尾	前平								

箇所番号	位置		法的規則等の状況						施工状況 (なだれ防災関係)		備考
	大字	字	保安 林等	地防 す止 べ区 り域	山危 地険 災地 害区	急 傾 斜 地	崩 壊 区 危 険 地	砂 防 指 定 地	治 山	そ の 他	
215-0024	栗山沢	大坪	○								
215-0025	小貫	北入沢	○							未完成	
215-0028	田之口	岩松平	○							未完成	
215-0029	中	伊勢畑							未成		
215-0030	森上	堀切									
215-0032	半蔵金	倉骨									
215-0033	木山沢	一枚田									
215-0034	木山沢	下ノ越戸									
215-0036	山葵谷	栗林									
215-0037	松尾	西郡								完成	
215-0038	松尾	細田									
215-0041	繁窪	高野									
215-0042	一之貝	堂田									
215-0043	熊袋	美沢									
215-0044	葎谷	釜ノ口									
215-0045	栃堀	松下江ノ上								未完成	
215-0048	栃尾山田町	階子沢									
215-0050	平	四丁目									
215-0051	半蔵金	村中									
215-0053	山葵谷	野中									
215-0054	土ヶ谷	猫又沢								未完成	
403-0001	与板町与板	上ノ山	○						一部概成		
403-0002	与板町岩方	仲沢									
403-0003	与板町馬越	石取山									
403-0004	与板町与板	泉丁			○						
403-0005	与板町与板	香積山									
403-0009	与板町榎原	夏井入									
403-0010	与板町榎原	横屋河内									
441-0001	川口荒谷					○			未成		
441-0002	川口荒谷					○			未成	未完成	
441-0003	川口木沢		○						未成		
441-0004	川口中山					○				完成	
441-0005	川口中山		○						未成		
441-0007	川口牛ヶ島									未完成	
441-0008	川口牛ヶ島		○						概成		
441-0009	東川口										
441-0011	西川口									完成	
441-0012	川口和南津								未成		
441-0013	川口荒谷					○			概成		
441-0014	川口田麦山					○			未成		
441-0015	川口田麦山					○					
441-0016	川口田麦山					○					
441-0019	川口荒谷					○				完成	
441-0021	川口峠									完成	
441-0022	川口木沢		○						未成	完成	
441-0025	川口牛ヶ島										
441-0027	西川口				○					完成	
441-0029	西川口		○								
441-0030	西川口								未成	未完成	
441-0040	川口牛ヶ島										

(資料:長岡地域振興局農林振興部)

5-3 長岡市道路除雪計画の概要

(令和5年度長岡市道路除雪計画の概要)

1. 除雪計画の基本方針

冬期間の降雪による道路交通への阻害を迅速かつ適切に排除し、経済活動の確保と市民生活の安定を図ることを基本方針とする。

2. 除雪体制

12月1日から翌年3月31日まで、各地域に除雪本部を設置する。

令和5年度から、支所機能の見直しに伴い、和島地域、寺泊地域、与板地域における道路除雪作業は北部地域事務所が統括する。

降雪予想に基づき、北部地域事務所の当番職員が支所に出勤する。

市民からの除雪に関する要望相談は、支所で受付け、北部地域事務所職員が対応する。(除雪業者への連絡・指示)

3. 車道除雪

(1) 実施道路区分

市内全域の道路(私道及び相互乗入の県道を含む)で、下記の条件を満たす道路を除雪路線とする。

- ① 重要な道路及び住居に通じる道路とする。
- ② 除雪車が作業可能な道路とする。
- ③ その他、除雪を必要と認める道路とする。

(2) 出動判断基準

積雪10cmで出動判断を行う。出動については降雪時期、気象予測等を考慮した上で判断する。

4. 歩道除雪

(1) 実施道路区分

「雪みち計画」に基づき、教育施設・医療施設・文化施設等の公共的施設及び商業施設を利用するための歩行者空間を確保することを目的として、歩行者通行量の多い市街地を中心に路線選定する。

(2) 出動判断基準

- ① 新たな積雪10cmで出動判断を行う。出動については降雪時期、気象予測等を考慮した上で判断する。
- ② 除雪は幅は、1.0m程度とする。
- ③ 除雪後の積雪深さは、5cm以下を標準とする。ただし、歩道上に圧雪が形成されて歩行に支障がない雪面となっている場合は、その雪面とする。
- ④ 歩行者が歩行可能な状態とし、自転車は対象としない。

5. 除雪作業基準

(1) 早朝除雪の作業時間（降雪時の標準的な作業スケジュール）

午前0時	除雪パトロールを開始
午前1時30分	車道除雪作業開始
午前3時30分	歩道除雪作業開始
午前7時	車道除雪作業完了（目標）
午前7時30分	歩道除雪作業完了（目標）

※降雪量、降雪の時間帯により、完了が遅れる場合もある。

(2) ロータリ除雪車による拡幅除雪について

車道の確保が困難となった場合に行うロータリ除雪車による拡幅除雪については、通行及び推雪帯を確保するため出来るだけ早期に行う。

具体的には、夜明け後安全確認が可能となった時点において、早期に拡幅除雪作業を開始することとする。

(3) 圧雪対策について

圧雪により交通に支障が生じると予測される場合は、道路渋滞状況により作業時間帯を考慮したなかで圧雪はぎ作業を行う。

6. 除雪の協力体制

(1) 円滑な道路除排雪を実施するため、国・県・市・警察等と連携を深め協力体制の確立を図る。

(2) 除雪特集号やホームページ等で行政・市民の役割を周知し、市民と協働して雪対策に取り組む。

7. 豪雪対策

(1) 平常時 通常の除雪体制で除雪作業にあたる。

(2) 連続降雪時 大雪警報が発令され降雪が続き、通常の組織体制では市民生活確保に支障をきたす恐れがある時は、除雪本部の人員を増員し除雪作業にあたる。

(3) 異常降雪時 災害対策基本法第23条の2により、災害（雪害）対策本部が設置された時は、除雪本部はその指揮下に入る。

また、関係機関と密接な連絡のもとに重要路線の確保にあたる。

なお、長岡圏域冬期道路交通確保連携会議が招集された場合には、国・県・市・警察等の関係機関で情報共有の徹底、市民への発信、相互支援による除雪等を実施する。

5-4 津波避難路

(1) 整備中の津波避難路

路線番号	起点	終点	延長
寺泊134号線	長岡市山田字久志山1258-1	長岡市寺泊山田字大坪612-2	2200m
寺泊61号線	長岡市寺泊烏帽子平1977-8	長岡市寺泊吉字分ケ田145-2	767.8m

【寺泊134号線】



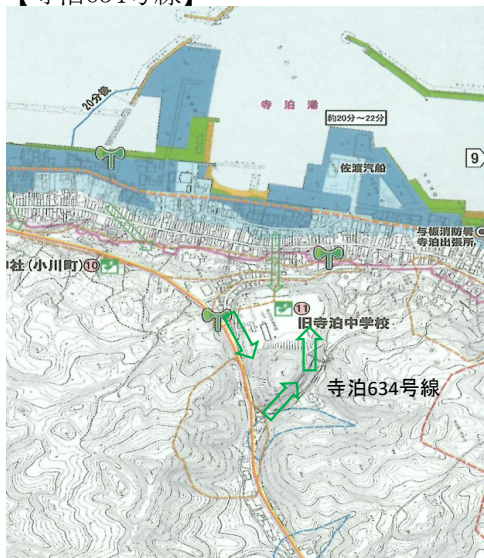
【寺泊61号線】



(2) 整備が完了した津波避難路

路線番号	起点	終点	延長	完了年月日
寺泊634号線	長岡市寺泊吉字二ノ関36番9	長岡市寺泊二ノ関2393番1	317.5m	令和2年3月

【寺泊634号線】



5-5 津波浸水想定

県は、国が公表した新たな知見に基づく津波断層モデル（60 断層）のうち新潟県に影響が大きい7断層及び、平成 25 年 12 月に県が公表した津波浸水想定調査で採用した津波断層モデルのうち、陸域から海域に伸びる2断層の計9断層を選定し、新たな津波浸水想定を作成した。

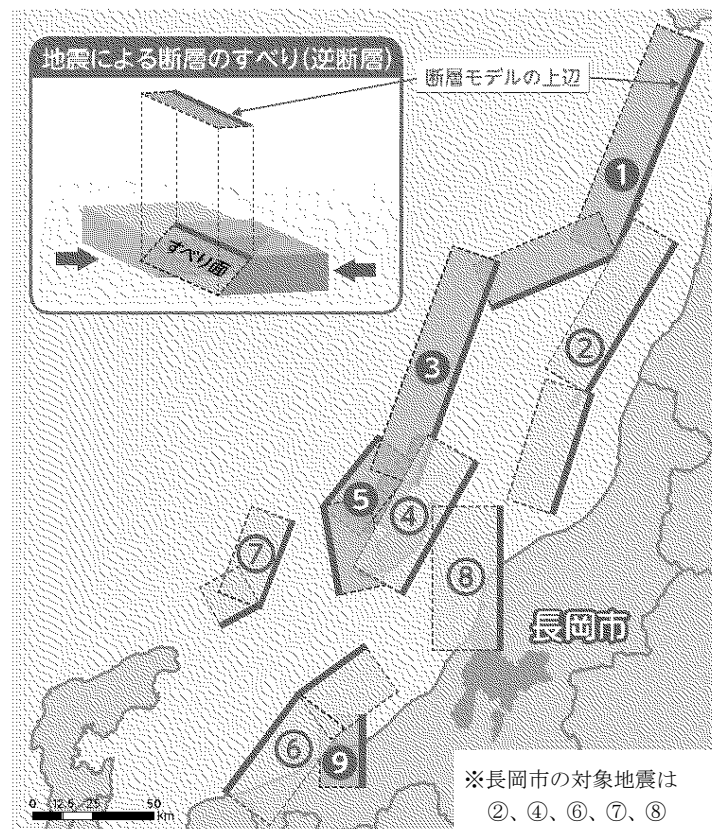
(1) 津波浸水想定で選定した断層モデル

○国公表による津波断層モデル

①F30(秋田・山形沖)	Mw	7.8
②F34(県北・山形沖)	Mw	7.7
③F35(佐渡北)	Mw	7.6
④F38(越佐海峡)	Mw	7.5
⑤F39(佐渡西)	Mw	7.4
⑥F41(上越・糸魚川沖)	Mw	7.6
⑦F42(佐渡西方・能登半島北東沖)	Mw	7.3

○県が平成 25 年 12 月に公表した津波浸水想定調査で採用した津波断層モデルのうち、今回の津波浸水想定でも採用した津波断層モデル

⑧長岡平野西縁断層帯(弥彦一角田断層)	Mw	7.63
⑨高田平野西縁断層帯	Mw	7.10



(2) 断層モデルの緒元

津波断層モデルの諸元は、それぞれ次のとおりである。

		モーメント マグニチュード (Mw)	緯度	経度	上端の 深さ (km)	走向 (度)	傾斜角 (度)	滑り角 (度)	長さ (km)	幅 (km)	食い違 い量 (すべ り量) (cm)	その他備考	
①	国	F30(秋田・山形沖)	F31	39.8052	139.8661	1.3	202	45	98	96.1	19.3	600	秋田県沖 (F31)
			F32	39.0100	139.4516		247	45	120	56.5	19.3		山形県沖 (F32)
②	国	F34(県北・山形沖)	7.7	39.0485	139.7337	1.1	211	45	106	71.9	19.7	545	
				38.4894	139.3120		197	45	97	52	19.7		
③	国	F35(佐渡北)	7.6	38.9890	138.8728	1.4	200	45	96	99.1	19.2	459	※国が新潟県に 影響の大きいと した断層には含 まれません。(粟島 浦村最大津波 高)
④	国	F38(越佐海峡)	7.5	38.2341	138.7683	1.3	209	45	95	62.6	23.6	389	
⑤	国	F39(佐渡西)	7.4	37.7431	138.1239	2.3	350	45	67	37.3	18	367	
				38.0658	138.0489		38	45	73	36.9	18		
⑥	国	F41(上越・糸魚川沖)	7.6	36.9922	137.5859	1.9	37	45	76	51.5	22.7	466	
				37.3618	137.9308		55	45	102	34.1	22.7		
⑦	国	F42 (佐渡西方・能登半島北東沖)	7.3	38.0095	137.8939	2.5	201	45	78	37.7	17.7	310	
				37.6983	137.7436		241	45	112	18.1	17.7		
⑧	県	長岡平野西縁断層帯 (弥彦一角田断層)	7.63	38° 04' (38.0667)	138° 53' (138.8833)	0	180	45	90	60	28	600	国の新たな断層 モデルで対象外の 陸域から海域に伸 びる断層として採 用 断層パラメータ
⑨	県	高田平野西縁断層帯	7.10	37° 17' (37.2833)	138° 13' 30" (138.2250)	0	178	45	90	30	18	300	は国の地震調査研 究推進本部の設定 値を基本に、食い 違い量を新潟県津 波対策検討委員会 において設定した 値を採用

(3) 長岡市寺泊地域における最高津波水位と影響開始時間

長岡市寺泊地域における最高津波水位と影響開始時間は、次のとおりである。

最高津波水位		影響開始時間	
最大値の津波断層モデル	津波水位 (標高 T. P. m)	津波断層モデル	時間
F38(越佐海峡)	7.8	長岡平野西縁断層帯	5分以内

※県が選定した9つの断層モデルのうち、最も影響する地震について記載